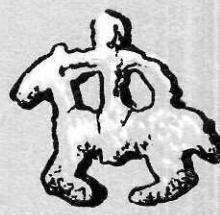
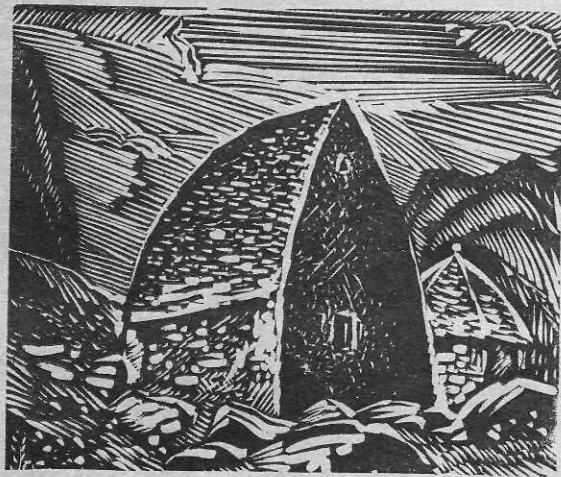


MS&C

И. М. МИЗИЕВ

# ТУРИСТСКИМИ ТРОПАМИ В ГЛУБЬ ВЕКОВ



1982 f

И. М. МИЗИЕВ

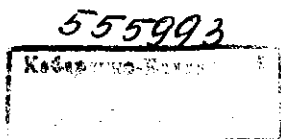
ТУРИСТСКИМИ  
ТРОПАМИ  
В  
ГЛУБЬ  
ВЕКОВ



Научно-популярная литература

КНИЖНОЕ ИЗДАТЕЛЬСТВО «ЭЛЬБРУС»  
НАЛЬЧИК • 1976

902.7 (С164)  
М 46



М  $\frac{0162-099}{125 (03)-76}$  БЗ · 76

© КНИЖНОЕ ИЗДАТЕЛЬСТВО «ЭЛЬБРУС», 1976 г.

## ЧЕЛОВЕК И ИСТОРИЯ

История подобна книге, а люди — ее герои. Она начинается с рождения человечества, и в ней запечатлен весь путь его развития до современности.

Творения сегодняшних дней фиксируются письменными документами и запечатлеваются в непосредственных материальных свидетельствах, какими являются космические корабли, заводы, фабрики, книги и т. п.

Человечество прошло очень долгий путь, прежде чем научилось создавать подобные сооружения и передавать свои мысли посредством письма. Поэтому о жизни и деятельности людей далекой, бесписьменной эпохи приходится судить лишь по остаткам их поселений, орудий, украшений, одежды и предметам, отображающим их мировоззрение.

Но если мы раскроем книгу и начнем читать ее наугад, то вряд ли будем знать, как появился тот или иной герой, что с ним было на предыдущих страницах, что ждет его впереди. Подобным образом без знаний прошлой истории мы не поймем и не будем знать истоков тех сложных явлений и исторических проблем, которые волнуют нас сегодня. Достаточно сказать, что история человечества полна картин кровавых войн и насилия. Теперь настала эпоха, когда человечество охвачено стремлением покончить с этими пороками. Для этого надо знать их исторические истоки, поскольку не зная корня зла — зло искоренить нельзя. Иными словами, не зная прошлого, мы не смогли бы отобрать из накопленного исторического опыта те рациональные зерна, которые

помогают нам осмысливать нынешнее и заглядывать в будущее человечества.

В нашу эпоху весь социалистический лагерь и борющиеся народы мира, вооруженные марксистско-ленинским учением о развитии человеческого общества, гордо несут над миром знамя борьбы за безопасность и сотрудничество, расовое и социальное освобождение народов.

Так уж сложилось, что каждое поколение успевает создать лишь фундамент для нового общества, здание которого должны достраивать потомки. Мы с вами живем в эпоху, когда все наши помыслы и дела — построить прочный фундамент для прекрасного коммунистического общества. В этой связи каждый из нас, говоря словами выдающегося мыслителя Кабардино-Балкарии XVII века Джабаги Казаноква, — «и в малом и в большом должен творить для грядущего».

Осознавать все это и сообразно с этим оценивать каждый свой шаг и прожитый день — это высший долг человека. Лишь такой подход к своей деятельности выкристаллизовывает горьковского Человека — творца и патриота.

Для того чтобы строить будущее, необходимо знать пути развития человеческого общества в прошлом и ее потенциальные возможности в настоящем.

К сожалению, письменные свидетельства охватывают лишь сравнительно небольшой отрезок времени развития человечества и не всегда позволяют раскрывать картину прошлого. Гораздо сложный и долгий путь заключен в земле в виде материальных остатков продуктов творчества рук человеческих.

## ЗЕМЛЯ И ЛЮДИ

Земля — та же книга. Человек и здесь является главным героем. Каждый его день и творения оставляют свой след на страницах этой грандиозной, безмолвной книги. Тот самый грубо обработанный камень в руках первобытного дикаря, с которым он поднялся на ноги, был первым и великолепным автографом человечества. Одного этого было достаточно, чтобы слагать о нем гимны. Человек родился! Отсюда и начинается книга истории.

Слой за слоем вскрывая землю, как страницу за страницей, исследователи изучают весь многообразный мир, окружавший человека дописьменной эпохи и его образ жизни.

Для многих младописьменных народов недра земли являются единственным полноценным источником для воссоздания их исторического прошлого. В ней погребены первые поселения человека, орудия труда и оружие. Творения же сегодняшних дней высятся как бы на плечах всего прошлого.

Каждый народ живет на определенной земле — для одних это пески, для других — живописные долины, для третьих — горы и т. п.

В горах земля — это камни. И все, что делал здесь человек, делал из камня — дом, башню, мавзолей, могилу и т. д. Здесь камни — летописи гор, а летописцы — горцы. Эту мысль ярко выразил выдающийся поэт современности Кайсын Кулиев в стихотворении «Камни».

Мысль народов других в древних книгах жила,  
В фолиантах хранились былого анналы,  
А у горцев бесправных — скала да скала,  
Мысль вверялась камням. Камни, камни и скалы...

И камни помнят. Помнят и молчат. Окаменев «до немоты», они не могут быть уличены во лжи, лишь истину гласит безмолвие камней, служивших горцу и для добычи пищи, и для возведения башен. Недаром горцы-карачаевцы говорили в старину: «наша мать — Кубань, а наш отец — камень». Рожденным от камня был и один из основных героев эпического нартского сказания горцев — Сосруко.

Остатки деятельности человека на протяжении многих тысячелетий заносятся землей, которая сглаживает их следы. И лишь посредством кропотливых археологических раскопок они становятся достоянием науки и помогают исследователям воссоздать исторические пути развития того или иного народа непосредственно по этим вещественным остаткам.

## НЕСКОЛЬКО СЛОВ О ВЕЩАХ И АРХЕОЛОГИИ

С самого раннего детства человеческое общество и каждый человек в отдельности находятся в тесном окружении и общении с различными вещами. Среди этих вещей есть категория предметов, данная от природы, независимо от человека существующая и составляющая естественную среду человечества. Но есть и другая категория, на которых запечатлены хотя бы самые элементарные следы деятельности человеческих рук, приложения человеческого труда, т. е. вещи, в которых виден определенный навык, умение человеческого сознания. Примитивный камень с едва заметным сколом или палка-копалка для добывания диких плодов и многое другое, созданное руками первобытного человека, являются предметами уже исторической среды человеческого об-

щества. И поскольку в последних содержится определенная информация о трудовой деятельности, они являются вещами историческими и историческими источниками для воссоздания наиболее полной картины далекой жизни.

Исторические вещи рождаются там, где начинается труд, потому что следы труда делают вещь историческим источником. Все предметы, созданные человеком, составляют в совокупности материальную культуру общества, значит и материальная культура начинается там, где начинается труд. Таким образом, труд, историческая вещь, материальная культура — это триединый и неразрывный исторический процесс.

Всякая, созданная человеческим трудом вещь имеет множество сторон, свойств и связей со всем окружающим миром и, зачастую свидетельствует о существовании других предметов и изделий. Так, например, для того, чтобы получить примитивнейший скол на камне, человек должен был приспособить другой камень для удара. В дальнейшем точность удара и орудие удара настолько усовершенствуются, что уже в среднекаменную эпоху (мезолит 15—12 тыс. лет до новой эры) изготавливаются всевозможные тончайшие пластинки-вкладыши, наконечники стрел из кремня и вулканического стекла — обсидиана.

Многие из предметов рождали новые композиции их применения, стимулировали появлению новых вещей, прогрессировали трудовую деятельность человеческого общества.

Но есть в истории человечества и такие вещи, не имеющие непосредственных следов человеческого труда, но связанные с мировоззрениями первобытных людей. Таковы различные «священные» камни, рожи, деревья и т. п., вокруг которых отплясывались различные культовые обряды. В этом случае они также являются историческими вещами и источниками, также входят в объект

изучения истории, так как они удовлетворяли определенные духовные потребности человеческого общества на различных ступенях развития.

Таким образом, всякая историческая вещь удовлетворяет определенные потребности человека, что в конечном счете определяет степень ее полезности, ее потребительную стоимость.

Но рассматривая вещи с этой точки зрения, мы должны отметить, что нередко в категорию исторических вещей и источников включаются и такие предметы, которые в свое время никакой потребительной стоимости, полезности и ценности не имели. Здесь имеются в виду всевозможные производственные отбросы и брак, шлаковые отходы и культурные отложения, естественно происходившие на местах древних стоянок, поселений, в местах производственной деятельности человека.

С течением столетий эти предметы приобретают значение ценнейших исторических источников о различных аспектах человеческой деятельности в далеком прошлом. Это особенно касается народов, не имевших своей письменности а, следовательно, и писаной истории, какими являются многие народы Кавказа.

Изучением вещей как исторических источников занимается наука археология. Эта наука сделала огромный шаг от прежнего вещеведения буржуазной археологии, рассматривавшей вещь лишь с точки зрения их форм, внешнего вида и т. п. В буржуазной археологической науке забывалось, что историческая вещь является продуктом определенного творческого процесса и что эти вещи имеют множество граней, соприкасающихся с различными аспектами деятельности человека и общества. Недаром основоположники марксизма-ленинизма так серьезно подходили к вещи и ее истории, причинам появления и исчезновения, к ее преобразованиям и т. д. «Чтобы действительно знать предмет,— пишет В. И. Ле-

нин,— надо охватить, изучить все его стороны, все связи и опосредствования». («Еще раз о профессиональных союзах»).

Археологии, как науке, важна не сама вещь, ее формы и размеры, и даже не столько материал, из чего эта вещь сделана, а ее функции в процессе жизнедеятельности человеческого общества, причины и способы, вызвавшие их к жизни, место и роль этих вещей в общественном производстве. Поэтому она рассматривает вещь в целом ее комплексе сторон и связей, что возможно при историко-сравнительном изучении и анализе предметов и явлений человеческого общества.

Лишь подобное изучение вещей позволяет наиболее глубже вскрывать исторические картины жизни человека.

Подходя к оценке вещей таким образом, можно уверенно говорить о том, что в конечном счете ценнейшим историческим источником является и самое примитивное орудие, и обломок глиняного кувшина, и современные изделия века атома и электроники. Те же робкие наскальные рисунки первобытного человека и современные полотна. Те же первые культовые места и современный театр, так как театр везде начинался с народной пляски, игры, танца, которые в свою очередь зарождались именно в тех «священных» рощах у камней и деревьев, т. е. были связаны изначально с определенными культовыми мероприятиями и ритуалами.

\* \* \*

Всякая историческая дисциплина призвана отвечать на вопросы — где было, что было, когда и почему?

Уникальные памятники древности на интересных туристских маршрутах прекрасного уголка Кавказа — Кабардино-Балкарии — позволяют в определенной степени осветить эти вопросы.

## ГДЕ БЫЛО?

Исторические памятники, о которых идет речь в этой брошюре, расположены на территории Кабардино-Балкарии, где в настоящее время проживают представители почти всех национальностей дружной и братской семьи народов СССР. Она превращена в цветущую национальную автономную республику со своей многоотраслевой промышленностью и культурой. Нальчик—столица республики — является одним из крупных узловых пунктов туристических маршрутов по Кавказу, красивым и современным курортным городом. Сюда ежегодно приезжают сотни тысяч отдыхающих, туристов и альпинистов. Кроме представителей народов Советского Союза здесь ежегодно бывает большое количество зарубежных гостей.

Кабардино-Балкария широко известна у нас в стране и за ее пределами не только своей неповторимой красотой природы, великолепными курортами и лечебными источниками, современной развитой промышленностью и сельским хозяйством, не только как одна из передовых Советских Социалистических Автономных республик Советского Союза, но и как одна из интереснейших областей с точки зрения истории народов Кавказа. На ее сравнительно небольшой территории (12 тыс. кв. км) сосредоточено огромное количество памятников древней истории и культуры кабардинского и балкарского народов — коренных жителей края.

По территории республики проходят 22 всесоюзных и 14 местных туристских маршрутов. К концу девятой пятилетки турбазы края принимали одновременно 10 тыс. человек. За три года прошедшей пятилетки на капитальное строительство и благоустройство курорта Нальчик израсходовано более десяти млн. рублей. В

здравницах отдыхает и лечится сейчас свыше 100 тысяч человек ежегодно.

Коренными народами республики являются кабардинцы (264,7 тыс.) и балкарцы (51,3 тыс. чел., прожив. в КБАССР на 1970 г.). Кабардинцы проживают на плоскости и предгорьях, а балкарцы занимают высокогорные ущелья рек Черек, Чегем, Баксан, Малка.

Балкарцы и кабардинцы имеют во многом общую материальную культуру, но совершенно отличны по языку. Первые говорят на балкарском (тюрской группы языков), а вторые — на одном из кавказских языков абхазо-адыгской группы.

Обычно знакомство с сегодняшней созидательной и культурной жизнью народов Кабардино-Балкарии начинается с ее столицы — города Нальчика. Здесь можно ознакомиться с памятниками революционной борьбы народов Кабардино-Балкарии за власть Советов, мужеству и отваге ее сынов и дочерей в годы гражданской и Отечественной войн, с монументом — символом дружбы и единства с Россией, переданном в образе женщины-горянки, на площади 400-летия добровольного присоединения Кабарды к России (1557 г.). Можно посетить краеведческий музей, музей изобразительных искусств, дом-музей Марко-Вовчок, театры. Посещение передовых промышленных предприятий знакомит гостей с трудовой жизнью Кабардино-Балкарии. Сама столица, заложенная в 1815 году как небольшая крепость, ныне является красноречивым примером трудовых успехов Кабардино-Балкарии. За выдающиеся успехи в области хозяйственного и культурного развития Кабардино-Балкарская Автономная Советская Социалистическая республика дважды награждена орденом Ленина — в 1939 и 1957 гг., орденом Октябрьской социалистической революции в 1971 году и орденом Дружбы Народов в 1973 году.

Для многих как приезжающих на отдых и путешест-

вие, так и любителей истории своего края своеобразный интерес представляют памятники древности. К ним и адресуете рассказ о древностях, с которыми можно ознакомиться на маршрутах по республике.

Окрестности гор. Нальчика на редкость богаты памятниками древности. Они заслуженно пользуются большой популярностью в археологической литературе и часто служат эталонами для определения хронологии многих памятников юга Европейской части нашей страны. К таковым относится Агубековское поселение IV тысячелетия до новой эры, располагавшееся в 1,5 км северо-западнее гор. Нальчика вблизи р. Кенже, Нальчикский могильник конца IV — первой половины III тыс. до н. э., находившийся на юго-западной окраине города. Могильник представлял возвышение диаметром 30 м и высотой 0,67 м. Здесь в 1923, 1929—1930 гг. было раскопано 147 погребений. Скелеты лежали в скорченном положении, на боку. К концу указанного тысячелетия относится открытая в 1968 году уникальная подкурганная гробница, сооруженная из громадных, до 4 м высотой, каменных плит, украшенных различным геометрическим орнаментом. Некоторые плиты представляли собой примитивные изображения человеческой фигуры. В гробнице было захоронено два человека. При них были найдены различные предметы — большой медный котел, медные топоры и кинжалы, золотые украшения и др. Почти одновременным с гробницей является и широко известное Долинское поселение, находившееся в 4 км от города, в районе нынешнего курорта — Долинск. Различные предметы из указанных памятников можно увидеть в экспозиции краеведческого музея.

Ознакомившись с Нальчиком, с его прекрасными парками и озерами, памятниками и театрами и с творцами всего этого — людьми, трудно покидать все это. Но неизведанное всегда влечет за собой, всегда является

романтичным точно также, как сама туристская тропа.

Путешествуя по горным ущельям, одновременно можно увидеть множество исторических памятников, идти веками проторенными тропами, а видеть вокруг современные преобразования. Иными словами, совершать путешествие через настоящее к прошлому и через прошлое в настоящее.

Итак, что было?

## В ЗАОБЛАЧНОЙ ДОЛИНЕ

Покидаем Нальчик по 48-му всесоюзному маршруту — через Голубые озера в Верхнюю Балкарию и к перевалу Гезев-цик. Широкая магистральная дорога уводит на юго-восток от Нальчика. От поселка Урвань, основное население которого кабардинцы, занимающиеся современным земледелием и животноводством, дорога поворачивает к югу, в сторону гор.

В двух километрах к югу от сел. Аушигер, справа от дороги, ведущей к Голубым озерам, возвышается небольшой курган. Он известен как курган Андемиркана. Андемиркан — легендарный герой кабардинского эпического цикла, созданного в XVII веке. Предание гласит, что он был рожден от обесчещенной рабыни князя из рода Беслана. С детских лет он познал горькую жизнь и издевательства князей. Возмужав, становится страстным борцом за интересы угнетенного народа, борцом с иноземными захватчиками. Не зная, как избавиться от сильного противника, князья устраивают засаду, когда Андемиркан был на охоте, и коварно убивают его. Народ с гордостью хранит память о нем в песнях:

Кровь горячим потоком втекает в Черек.

С целым войском воюет один человек.

Он стоит, опершись подбородком на меч.

Даже мертвый, на землю не хочет он лечь!

За сел. Аушигер перед путником открывается неповторимая и сказочная панорама главного Кавказского хребта. Особенно запоминающейся будет эта картина в ясный солнечный день. Обычно в такие дни не видно ни единого облачка на фоне бескрайнего неба. И вся эта бездонная голубая чаша покоится на острозубых, переливающихся, как алмазы, вершинах Кавказской гряды. Замыкают эту картину справа — Эльбрус, а слева — Казбек. Подножие всей этой панорамы устлано темно-зеленым ковром лесов.

Вся эта картина, заманчивая и влекущая к себе своей неповторимостью, будет все время перед путником, пока он не въедет в Черекское ущелье. В пяти километрах от поселка Бабугент, у самого входа в теснину Череха, расположены голубые озера карстового происхождения. Самое большое из них находится в долине, справа от дороги, ведущей в Верхнюю Балкарию, а остальные четыре — на горном плато, слева от той же дороги. Площадь зеркала большого Голубого озера (Чирик кёл по-балкарски) —  $235 \times 125$  м. Краеведы говорят, что это, пожалуй, единственное в мире по своей глубине (258 м) при столь небольшой площади.

Это озеро не принимает в себя ни одного ручейка и в то же время ежечасно изливает из себя  $3240$  м<sup>3</sup> воды. Уровень зеркала озера на 20 м выше уровня реки Черек.

Далее дорога, гигантской змеей извиваясь и приноравливаясь к изгибам реки и кручам, уводит путешественника в глубь ущелья.

Миновав теснину р. Черек с ее тремя тоннелями, путник попадает в горную долину верховьев реки — в Верхнюю Балкарию. Здесь в «заоблачной долине», как ее часто называют, находится один из крупных современных колхозов Советского района «Советская Балкария». Сейчас здесь расположено село с благоустроенными до-

мами и усадьбами, с зелеными массивами. Основное население — балкарцы, занимающиеся животноводством и садоводством. В селе имеются три школы, Дом культуры, библиотека, больница, мельница, Мухольская ГЭС. Все это далеко уводит нас от прошлого образа жизни горцев, свидетельствует о гигантском скачке и в их развитии за годы Советской власти. В этом легко убедиться, так как можно буквально сопоставить современные дома, школы, клубы и т. д. с жилищами и аулами балкарцев в прошлом. Для этого сопоставления не нужно особого труда, так как старому и новому здесь множество свидетельств.

...Вот дорога как бы вырывается из устья громадной воронки, выходит из теснины Скалистого хребта, и перед путником открывается высокогорная панорама с заснеженными вершинами хребтов и живописнейшей долиной. Ее пререзают бурные потоки Черека, почти на глазах вырывающегося из-под ледников.

Справа, на противоположном от дороги берегу реки, у въезда в село, в 200—250 м от уровня реки, на скалистом утесе возвышается громадная крепость Зылгы (рис. 1), сооруженная неизвестными мастерами-горцами в далекой древности. Эта крепость являлась «стражем», охранявшим вход в долину, и свидетельствует о далеких кровопролитных событиях, прикрытых пластами веков.

С другой стороны реки вас встречает высокая арка с красными флажками:

*Добро пожаловать!*  
*Колхоз «Советская Балкария».*

Эта арка вводит путника в современное село Верхняя Балкария. Напротив же, на левом берегу реки, под крепостью Зылгы приютился ныне пустующий балкарский аул, носящий то же название.

В самом конце XIX века член-корреспондент Московского археологического общества Д. Вырубов произвел в окрестностях пос. Зылгы небольшие раскопки. Особый интерес представляет курган Хусанты.

По преданиям балкарцев, записанным Д. Вырубовым, этот курган служил местом погребения древнейших обитателей Черекского ущелья. Старожилы балкарского общества рассказывали ему, что в глубине кургана имеется постройка, в которой находятся семь каменных женщин. Несколько десятков лет тому назад еще был виден вход, и в известные дни наиболее пожилые женщины исполняли здесь обряды домусульманской веры — приносили окаменевшим девам жертву: молоко, хлеб, лепешки, барашков. По их утверждению одна из окаменевших дев держала в руках ребенка, другая — несколько хлебных злаков. Некоторые старики указывали столетнюю старушку, знавшую вход в курган, но она будто бы никому об этом не говорит. «В настоящее время, — пишет Вырубов, — Хусанты считается священным местом. Мимо него нельзя проходить с покойником, со свадебной процессией, нельзя брать с кургана камень» и пр.

Однако Д. Вырубову удалось в южной и западной части кургана произвести небольшие раскопки. На глубине одного аршина он нашел скопления костей баранов, оленьи рога, бруски дерева, видимо, служившие перекрытием могилы. Могила оказалась срубленной из деревянных круглых брусьев. Длина могилы достигала трех аршин, столько же — высота и ширина. В погребальной камере он обнаружил много костей человека и лошади. Вдоль стены находились несколько разбитых глиняных сосудов будто бы с остатками шелухи от хлебных злаков. Кроме того, здесь же были найдены различной формы браслеты, пряжки, украшения.

Недалеко от кургана, на склоне горы, в местности Ратхы на глубине одного аршина им же были обнару-

жены куски дерева, под которыми выявилась могила в виде полушария (катакомба — И. М.), высотой до 2<sup>1</sup>/<sub>2</sub> и в диаметре до пяти аршин. Под слоем земли найдено несколько истлевших костей и совершенно разбитые сосуды из серой глины, железная шашка с крестообразной ручкой без ножен, медные браслеты, круглые медные украшения, часть медной ложечки с отверстиями и др.

Эти сведения из отчета Д. Вырубова красноречиво свидетельствуют о том, что окрестности пос. Зылгы весьма богаты различными древностями.

В прошлом в этой горной котловине было более десятка аулов. Основными из них были: Зылгы, Коспарты, Мукуш, Мухол, Шаурдат, Кюнлюм, Шканти, Курнаят и др. На базе этих аулов еще в первые годы Советской власти было создано несколько колхозов. Сейчас все они объединены в одно крупное хозяйство.

Большинство из перечисленных аулов давно заброшены и сохранены временем как бы для сопоставления их с современным обликом горных селений. Основная часть населения теперь перебралась на правый берег реки. Река была бы своего рода границей между старым и новым в Верхней Балкарии, если бы аулы Мухол и Шаурдат на левом ее берегу не являлись составной частью нынешнего села.

Проходя по улицам Верхней Балкарии, путник может не только видеть ритм и образ современной жизни, но вместе с тем он мысленно уходит в глубокую древность, следы которой постоянно сопутствуют ему.

На левом берегу Черема можно еще и сейчас пройти по заброшенным улочкам старинных аулов Коспарты, Мукуш, Кюнлюм, войти в еще уцелевшие древние сакли. Здесь же рядом можно посетить добротные дома современных жителей, войти в аккуратно и уютно убранные комнаты со всеми современными удобствами. Такая экс-

курсия наглядно покажет большие изменения, которые произошли в жизни горских народов.

Почти на всем протяжении Верхней Балкарнии, по утесам окружающих гор, гнездятся мощные недоступные крепости и башни. Когда-то они служили надежной опорой жителям долины. Таковы сооружения Зылгы, башни Абаевых (рис. 2), крепость Малкар-Кала и Болат-Кала (иначе Карча-Кала рис. 3) над аулом Кюнлюм, башня Амирхана в ауле Шканты (рис. 4) и крепость Курнаят над аулом Курнаят (рис. 5). Все эти грандиозные сооружения были воздвигнуты над аулами. Из них хорошо просматривается долина реки. Эти сооружения принадлежали крупным горским князьям-таубиям. В них они замыкались во время опасности.

Крепости и башни снабжены небольшими окнами, дверными проемами и бойцами. Иногда к таким сооружениям можно подойти лишь с одной только стороны и то с большим риском сорваться в бездну. Но, как правило, и эта сторона хорошо «простреливалась» из окон и бойниц.

Одним из грандиозных сооружений является упомянутая крепость Зылгы. Она давно привлекла к себе внимание путешественников и исследователей. Крепость сооружена в три яруса.

Первый ярус представляет оборонительную стену, с примыкающими подсобными сооружениями. Длина ее более 11 м.

Второй ярус (средний) — это цитадель укрепления. Видимо, здесь обитали владельцы крепости. Сейчас от нее сохранились остатки двух сооружений с дверными и оконными проемами, с хорошо оштукатуренными стенами. В конце XIX века по рисунку З. П. Тулинцева, опубликованному академиком В. Ф. Миллером, здесь было 4 сооружения, два из которых теперь разрушены.

Третий ярус (верхний) представляет отдельную башню, приспособленную к скальной площадке, из которой хорошо видны нижние строения. Одну стену башни заменяет отвесная скала. Вход в башню оставлен между передней стеной и скалой. В плане башня имеет овальную форму, что зависело от скальной площадки, на которой она воздвигнута. Между первым и вторым ярусами крепости — 12 м, между вторым и третьим — около 50 м.

Вся крепость сооружена на очень неудобных для строительства горных участках. Для возведения отдельных частей требовался громадный труд — нужно было забутовать глубокие расщелины скал, чтобы получить горизонтальную площадку. Иногда для забутовки трещин требовалось больше камня, чем для возведения отдельной башни на более удобном месте.

О заселении этой высокогорной долины у балкарцев существует множество преданий и легенд. Одна из них повествует о том, как в очень далекие времена этот район был покрыт дремучим лесом с небольшими полянами. Сюда однажды забрел охотник по имени Малкар и встретил на одной из полян поселок из нескольких жилищ. Жители его называли себя Таулу (горец). Малкару очень понравилось это место и он переселился сюда со своими людьми и расположился на другой поляне. Но вот является неизвестный человек по имени Мисака и останавливается в гостях у Малкара, у которого было восемь братьев и единственная сестра-красавица. Гость был радушно принят, ходил на охоту и на неприятеля вместе с братьями, отличался умом и храбростью. Он привлекает внимание сестры хозяев. Гость решает жениться на ней, но братья были против их брака. Любовь толкает влюбленных на ужасное преступление.

Ко времени выхода на сенокос, который отмечался

особо, сестра Малкара приготовила крепкий напиток из ячменя (боза). В день торжества она отиравилась на покос и напоила братьев этим напитком. Они тут же заснули. Тогда Мисака убивает их.

После этого Мисака овладел всем имуществом братьев «Малкаровых», привел своих людей и начал притеснять местных жителей.

Затем, сюда приходит сын одного из Маджарских ханов Басият с огнестрельным оружием. И жители полностью подчиняются ему. Потомки Басията составили княжеские фамилии — Абаевых, Айдеболовых, Жанхотовых и Шахановых. Потомки Мисаки дали начало роду Мисаковых. Так образовалось Малкар-эль — т. е. балкарское общество. Такова легенда.

Как и всякой легенде, нельзя верить во всем и этой. Нет таких легенд, которые бы точно указывали время событий. Все они начинаются однообразно — «давным давно», «в далекие времена» или просто — «когда-то»...

Память народная схватывает определенное событие либо из своей жизни, либо из жизни соседних народов и дополняет сюжет своими героями из опыта своего народа. И в том, и в другом случае, в результате передачи из поколения в поколение, на ранние или основные сюжеты накладываются факты современной жизни. Могут перемещаться имена героев и связанные с ними события, либо одно и то же событие приписывается нескольким персонажам и т. п. Таким образом, первоначальное, основное зерно легенды оказывается скрытым под многовековым фольклорным напластыванием. Многие сюжеты легенд и преданий жили порой «второй и третьей жизнью» в позднейшие эпохи.

Вместе с тем всякая легенда содержит свое историческое зерно, ибо в ней отображены когда-то имевшие место реальные исторические факты. В данном случае историческим зерном является тот факт, что до прихода

в указанный район Малкара здесь жили местные племена Таулу — горцы. Вновь образовавшееся общество стало называться «малкар».

Такова, вероятно, первоначальная основа легенды, на которую впоследствии откладывались сюжеты позднейших времен, связанные со становлением феодальных отношений. Это появление Мисаки, жившего до этого на кумыкской равнине (в Дагестане) с князьями Таймазовыми, и Баснята с огнестрельным оружием.

Сюжеты легенды, связанные с позднейшими историческими событиями, подкрепляются материальными свидетельствами.

Все указанные в легенде княжеские фамилии оставили после себя крепости, замки, башни, мавзолеи, которые и сегодня можно встретить на многих седых тропинках, называемых ныне туристскими. Когда-то эти тропы были тропами жизни, служили общению и борьбе за существование. Это были единственные нити, которые связывали горцев с внешним миром.

Именно в местах скрещения этих троп, на горных кручах располагались грандиозные замки и башни.

Указанные в легенде привилегированные фамилии балкарских таубиев фиксируются и тем, что каждой из этих фамилий народная память приписывает те замки, башни, крепости, мавзолеи.

Вот знаменитая башня Абаевых, стоящая во главе аула Кюнялом (рис. 6). Недалеко от нее располагается более древняя башня, тоже Абаевская. Им же принадлежали мавзолеи в Верхней Балкарнии и у с. Ташлы-Тала (рис. 7).

Над башней Абаевых, в метрах 300, находится крепость Малкар-Кала, расположившаяся на весьма труднодоступном месте у горного водопада. Легендарному Мисаке принадлежал склеп-мавзолей недалеко от

с. Кашкатау (ныне пос. Советский). Айдеболовым принадлежал мавзолей Идрис-Кешене у заброшенного аула Шканти. В ауле Шканти на огромном отдельном валу, высотой 10 метров, сооружена башня-гнездо, принадлежавшая таубию Амирхану.

Таково реальное соотношение легенды и истории относительно Верхней Балкарии.

В Верхней Балкарии можно еще увидеть многие другие памятники.

В ауле Мухол, на левом берегу Черека, недалеко от электростанции, стоит круглоплановый мавзолей XVII—XVIII вв. (рис. 8). У ныне заброшенного аула Коспарты у самого основания гор, стоит другой мавзолей, восьмигранный в плане и с конусообразной крышей. Мавзолей окружен могильником XVI—XVIII вв. (рис. 9).

Над селением Верхняя Балкария, с правой стороны Черека, на горе Курнаят, возвышается одно из грандиозных средневековых крепостных сооружений типа замка. Оно воздвигнуто на небольшой недоступной площадке над старым аулом. Тут же, на противоположной стороне небольшой лощины, расположился вокруг мавзолея большой могильник XIII—XVII вв. В 1968 году здесь археологической экспедицией Кабардино-Балкарского научно-исследовательского института были найдены интересные комплексы древних вещей. К ним относятся обрывки тканей, всевозможные бусы, поделки из кости, бронзовые украшения и железные ножи. (рис. 10).

Привлекает внимание обряд погребения древней части могильника, относящейся к XIII—XIV векам. В некоторых могилах захоронены 3—4 и 5 человек. Кости ранее умершего бесцеремонно сдвигались в кучу и на освобожденное место клали очередного покойника. На этом же могильнике возвышается надземный склеп — мавзолей, сооруженный над одной из могил в виде каменного ящика (рис. 2).

Своеобразным памятником в Верхней Балкарии является большой могильник, расположенный немного выше теперешнего фруктового сада колхоза. Могильник состоит из подземных склепов и каменных ящиков. Из-за больших размеров могильное поле в литературе получило название — «Городок мертвых». Этот участок издавна служил кладбищем для местных жителей.

Каменный ящик — это могильное сооружение, составленное из четырех или нескольких каменных плит, поставленных на ребро. Сверху ящик покрывался такими же плитами. Этот тип могилы существует в горах Кабардино-Балкарии с глубокой древности.

Склепы — это уже более сложные сооружения. Для постройки его вырывалась большая яма, стены ее облицовывались каменной кладкой, а сверху она покрывалась массивными плитами. Служили они чаще всего для коллективных захоронений (рис. 11).

В данном случае стены склепов сооружены из больших необработанных камней. Иногда они скреплены известковым раствором.

Городок мертвых датируется XIV—XVI вв. В настоящее время все склепы ограблены. Грабились они различными путешественниками и любителями экзотики, посещавшими эти места. В 1909—1910 годах даже выпускались почтовые открытки с мумиями балкарских склепов. Бесцеремонно вытаскивались высохшие трупы, устанавливались у склепов и фотографировались, чтобы эти снимки служили для развлечения всякого рода любителей старины. Таким образом, оказались утраченными для науки бесценные памятники.

Мумификация трупов в высокогорных районах протекала естественным путем за счет чистого горного воздуха, сухого грунта.

Полаивший в долину Верхней Балкарии путник постоянно общается с прошлым — с десятками заброшен-

ных сел, могильников, мавзолеев. Вся долина окружена замками, крепостями, башнями, некогда зорко охранявшими доступы в аулы. Располагаясь в стратегически выгодных местах, они превращали котловину в одну общую строго продуманную крепость. С севера, со стороны выхода из теснины, высятся упомянутая неприступная крепость Зылгы. С юга ее охраняет естественная гряда большого Кавказа, с востока доступы охранялись крепостью Курнаят, с запада котловина окружена целой системой крепостей и башен. На этом участке одним из мощных сооружений является Болат-Кала, т. е. крепость Болата. Она является самой южной в общей цепи оборонительных комплексов Верхней Балкарии. С нее, как и со всех других башен и крепостей, хорошо просматривается долина с прижатыми к основанию гор аулами. Подняться к ней можно лишь со стороны аула Кюнлюм. Она неоднократно достраивалась и расширялась. С этой стороны (северной) крепость снабжена мощной оборонительной стеной. В крепости имеется три помещения с колодцами для хранения пищевых запасов.

Первое письменное упоминание о балкарском ущелье и его жителях Басианах<sup>1</sup> имеется в грузинской надписи XIV—XV вв. на золотом кресте Спасской церкви в сел. Цховати Ксанского ущелья Южной Осетии. Она гласит, что Эристав Ризия Квенипневели сделал пожертвование этой церкви в память о том, что он попал в плен в Басиане и был выкуплен на средства Цховатской Спасской церкви (рис. 12).

С 1629 года известия о балкарцах часто встречаются в русских, грузинских и иностранных документах.

В 1651 году через Верхнюю Балкарию проезжает русское посольство Московского государства в Имеретию.

---

<sup>1</sup> Так именуют балкарцев средневековые грузинские документы.

Посольство возглавлял видный дипломатический деятель Московского государства и один из «спецов» XVII века по Кавказу — дьяк Алексей Иванович Иевлев. Вместе с ним был стольник Н. М. Толочанов. Они шли вверх по Сукан-Су (Псыган-Су) и прошли в Верховья Черка к балкарским владельцам 17 мая и пробыли здесь до 31 мая. Путь этот из верховьев Сукан-Су на Верхнюю Балкарию — сравнительно легкий перевал Курнаят.

Тропа эта до сих пор проводит туристов к ныне пустующему аулу Курнаят, над которым возвышается одноименная крепость.

Здесь же можно посмотреть древнее кладбище и мавзолей. Туристам, которые попадают на этот маршрут, выдался счастливый случай повторить путь этого посольства.

Отсюда, из Верхней Балкарии, до сих пор туристы переходят хребет по одному из самых трудных перевалов Центрального Кавказа — Гезев-цик (3435 м). Именно этим путем через Штульский ледник прошли в Закавказье и обратно Иевлев и Толочанов.

Район Верхней Балкарии удачно связан перевальными тропами по отрогам Скалистого и Бокового хребтов с соседними ущельями. По Курнаятскому перевалу с верховьями Сукан-Су и далее с пастбищами Хазнидона. А через сравнительно легкий перевал, называемый у туристов «школьным», можно без особого труда попасть в верховья Хуламо-Безенгийского ущелья.

## У БЕЗЕНГИЙСКОЙ СТЕНЫ

Величавая картина, открывающаяся из главной аллеи Нальчикского парка, вызывает чувство предельного восхищения даже у людей, сотни раз ее видевших. Эта

панорама девственной белизны высочайших вершин Божьего хребта — Дых-Тау и Коштан-Тау, не перестает манить к себе снова и снова. Там из самого крупного ледника Кавказа — Безенги — берет начало Черек Холмский. Желаящие ощутить эту нигде более неповторимую картину Безенгийского ущелья могут проехать из Нальчика той же дорогой, что и в Верхнюю Балкарию. От селения Бабугент дорога сворачивает вправо к поселку Кара-Су и оттуда уже в само ущелье. Теснина этого ущелья несколько шире Черекского.

Миновав скалистый хребет, путник попадает в такую же высокогорную котловину, как и Верхняя Балкария. Здесь располагается балкарское селение Безенги, также благоустроенное как и Верхняя Балкария. В прошлом здесь было несколько отдельных аулов — Усхур, Тотур, Джабоево, Холам, Безенги, Шики и др. Сейчас жители сел. Безенги объединены в колхоз «Путь к коммунизму». Основным занятием является животноводство, на котором специализируется хозяйство. Особенно большие успехи хозяйство добивается в овцеводстве. Здесь особенно радно отметить имя Героя Социалистического Труда — старшего чабана хозяйства Салиха Аттоева.

Эта котловина буквально упирается в Главный Кавказский хребет, который здесь представляет сплошную вертикальную стену длиной около четырех километров. Это и есть знаменитая Безенгийская стена. Венцом этой неприступной ледяной твердыни является плеяда высочайших вершин Центрального Кавказа — пятитысячники — Шхара, Жанги-Тау, Катин-Тау и другие. Замыкают панораму Дых-Тау и Коштан-Тау.

У самого входа в горную долину Безенги, слева от дороги, на правом берегу реки, на горе Усхур-баши, обрывающейся вертикально со стороны аула Усхур, располагается укрепление Усхур-Кала (крепость Усхур). По единственному пологому склону горы расположен

несколько сооружений с окнами, бойницами в стенах и колодцами для хранения запасов (рис. 13 «а»). Все они служили для обороны подступов к цитадели.

Цитадель этой сложной и остроумно выполненной крепости представляет собой как бы «Ласточкино гнездо» над бездной, прилипшее к небольшому скальному козырьку (рис. 13 «б»). Скала на этом участке нависает над башней под отрицательным углом и, таким образом, делает ее неуязвимой сверху. Доступ когда-то существовал либо через перекидные деревянные лестницы метров 15—16-ти длиной, либо по вырубленным в скалах ступеням, которые давно разрушились. Местные старожилы рассказывают, что неоднократные попытки пробраться в башню с помощью лестниц и жердей не увенчались удачей.

Башня приютилась на высоте более 200 метров от основания горы, и к ней немислим доступ ни сверху, ни снизу, ни со стороны. У каждого, кто видит ее впервые, остается все то же удивление — как могли ее создать? Как подходили к этой загадочной цитадели укрепления и какие же безвыходные исторические события заставили жителей построить ее именно здесь? К сожалению, на эти вопросы ответить трудно. Казалось бы, тут каждая гора своего рода крепость. Кто мог додуматься построить ее именно в таком месте? Каменное гнездо! Чувство восхищения вызывает мужество и отчаянность тех, кто не только мог здесь жить, но и построить ее. Видно очень искусный мастер так умело подгонял камень к камню навека? Каким способом они доставляли сюда камни, раствор и деревянные балки для межэтажных перекрытий? Да, много здесь загадок. Даже в наше время, кажется, невозможным такое строительство.

Башня была трехэтажной, стены ее были в основании 80 см толщиной, а кверху суживались до 35—40 см. В стенах сохранились ниши для установки балок внутрен-

него перекрытия. В одной из стен, на уровне второго этажа, имеется окно.

В плане башня имеет неправильную форму. Это зависело от формы скальной площадки. Одну из стен составляла отвесная скала. Вторая шла прямо, а третья и четвертая почти овалом замыкали основание башни. Передняя стена не доходила до скалы примерно на 80 см. Это был вход. Видимо здесь устанавливалась лестница или сюда вели ступеньки, выбитые в скале.

Из этой башни хорошо просматривается старый аул Усхур, а вдали виден великолепный средневековый замок Джабоевых (рис. 14). Это одно из монументальных памятников средневекового зодчества Кабардино-Балкарии, одно из самых уникальных сооружений с усовершенствованной планировкой.

Замок представляет собой сооружение из 4-х помещений, расположенных по одной линии. Причем, два крайних помещений, как и в средневековых замках, представляют боевые башни со множеством бойниц. Два средних предназначались для жилья, но и здесь наряду с окнами в стенах имеются бойницы. В полу помещений выложены из камня ямы-колодцы, у стен имеются лежанки. Между собой помещения связаны дверными проемами. Замок, вероятно, был трехэтажным. Стены хорошо оштукатурены известью, в кладке употреблялся хорошо обработанный камень. Углы замка схвачены громадными обработанными каменными блоками.

Замок стоит на вершине горы, доступ к которой возможен лишь с одной стороны. Но и здесь на пути стоит большая оборонительная стена.

Посетивший этот район в 1886 году академик В. Ф. Миллер пишет об этих двух укреплениях: «Здесь на высоком почти коническом холме виднеются величественные развалины замка... с остатками башен. К

построил эту некогда неприступную крепость, сложенную весьма правильно из тесаного местного камня на извести,— об этом не сохранилось даже предания. На противоположной стороне поляны виднеются развалины другой башни, которая должна была одновременно с первой замыкать ущелье, так что неприятель подвергался перекрестным выстрелам».

Недалеко от замка Джабоевых, на древнем кладбище, стоит наземный склеп-мавзолей (рис. 15).

На левом берегу Черка Холамского, напротив замка Джабоевых, у основания горного кряжа, располагался аул Холам. Над этим ныне пустующим аулом, на труднодоступной горе некогда возвышалась башня. От нее сейчас остались лишь руины (рис. 16). Сооружена она была все теми же искусными мастерами-строителями, которые как бы на хранение потомкам оставили свой автограф на страницах гигантской книги-земли.

Башня расположена на вершине горы. В плане она трапециевидная, сложена на известковом растворе. В сохранившейся передней стене, обращенной к аулу, имеется небольшое окошечко-бойница. На подступах к башне, метров за десять от нее, выстроена оборонительная стена с узким проходом, от которого к башне ведут скальные ступеньки.

Из этой башни хорошо просматривается долина реки, замок Джабоевых и башня Ак-Кала, между которыми в случае надобности устанавливалась зрительная сигнализация посредством костров.

Башня Ак-Кала располагается на левом берегу реки (рис. 17 (а), (б)). Она, как и башня Амирхана, Абаевых, расположена не на недоступных вершинах и утесах, а уже на сравнительно удобном, равнинном участке и прикрывала аул Безенги. Башня прямоугольная в основании, сложена из обработанных камней. С восточной стороны (со стороны реки) на уровне первого этажа остав-

лен вход высотой чуть больше метра и шириной 70—80 см. Когда-то башня была четырехэтажной, о чем свидетельствуют симметрично расположенные ниши в стенах для укрепления внутренних перекрытий. В стенах имеются окна и бойницы.

В углу помещения первого этажа вырыт колодец, обложенный камнем. Колодец, как и во многих других башнях, служил хранилищем продовольственных запасов.

Напротив башни, на правом берегу реки на поляне, можно увидеть два надгробных камня с высеченными на них крестами, свидетельствующие о том, что некогда здесь было распространено христианство (рис. 18).

Если от башни пройти по дороге вверх к фруктовому саду, то справа от путника спускается крутой склон горы. На этом склоне некогда располагалось кладбище. Могилы представляют собой так называемые каменные ящики. Сверху их покрывали плоские каменные плиты. Подобная могила является исконно местной формой погребального сооружения кавказских племен.

Безенгийские могилы были предназначены для одиночных погребений. В них находились обломки керамической посуды, изготовленной из хорошо отмученного теста. Поверхность их иногда покрывалась черным лощением. В этих сосудах умершего сопровождала пища в потусторонний мир. Покойников хоронили в одежде и, по возможности, с украшениями. Таковыми здесь были стеклянные и сердоликовые бусы. В одной из могил была найдена черная дискообразная бусина из агата. Она имела продольное отверстие. Возможно, что она служила талисманом, поскольку подобные бусы встречаются редко.

Неподалеку от упомянутого могильника, вверх по течению реки, располагается аул Шики. Ныне он необитаем, но знаменателен тем, что в одной из саклей его ро-

дился основоположник балкарской литературы поэт Кязим Мечиев. Почти всю жизнь он провел в своей кузнице, где ковал железо для односельчан и безупречный стих для своего народа. Сакля Кязима заслуживает большого внимания и охранных мероприятий.

Над старым аулом Шики, на вершине горы, когда-то было сооружено укрепление в два яруса. Сейчас от нижней башни остались лишь следы. В верхней башне сохранились стены. В обеих башнях имеются те же хранилища-колодцы.

Эта крепость в народе называется Баксанук-Қала. Интересна она тем, что с ней связана одна из любопытных балкарских легенд и исторических песен.

Когда-то в этой крепости жил властолюбивый и коварный князь Баксанук Суншев (Сюйюнчев). Он притеснял людей, живущих на его земле. Тех, кто осмеливался ослушаться его, постигала суровая кара. Жил он с дочерью Салтанат, которая знала о коварствах отца и часто вступала в защиту обиженных. Отец поместил ее в верхнюю башню, чтобы она не мешала ему вершить свои темные дела.

Подвластное князю племя уже не знало, как избавиться от злого Баксанука. Старейшие решили покинуть эти места, но чтобы разведать путь в другие земли, они посылают сильного и храброго юношу Аслана.

Проезжая мимо крепости, он услышал печальные песни девушки и долго стоял очарованный. Слуги князя пытались догнать юношу и расправиться с ним за то, что тот осмелился смотреть на княжну.

Долго шел он по горам и с большим трудом добрался до привольно раскинувшегося аула на берегу моря. Аслан был приветливо принят жителями этого аула и через несколько дней собирался в обратную дорогу.

...Вот он приближается к замку, видит знакомое окно, а в нем девушку. Грустная песнь Салтанат сменилась

веселой, а злой князь вновь приказывает своим слугам схватить неизвестного джигита. Аслану и на этот раз удается уйти от преследователей.

В это время соплеменники, не дождавшись возвращения Аслана, собрались в путь сами. Стража Баксанук остановила их, отобрала все имущество. Были схвачены отец и мать Аслана. Безоружных людей Баксанук превратил в рабов. Измученные люди стали похожи на скелеты, обтянутые кожей. Но больше всего доставало старикам Аслана.

Бесстрашный юноша, узнав об этом, сам идет к замку и отдается в руки страже, чтобы как-то помочь родителям. Издевательствам князя над молодым джигитом не было предела. Закованного в цепи его бросают в подземелье.

Влюбленная Салтанат уговаривает его бежать и предлагает помочь выручить его родителей. Аслан соглашается. На следующий день Баксанук убивает стариков, Аслан спешит к ним, но погибает от рук стражи. Увидев смерть возлюбленного, Салтанат бросается в пропасть.

Доведенный до отчаяния народ обрушивает свой гнев на Баксанука и убивает его, а сам навсегда покидает эти проклятые места.

Так заканчивается легендарная безенгийская трагедия.

Легенда эта любопытна тем, что с описываемыми в ней событиями хорошо связываются остатки крепости Баксанук, в которой достоверно известны и верхняя и нижняя башни. Интересна она и тем, что красноречивое повествование о трудной и долгой борьбе и победе трудового народа над своими угнетателями — реальным историческим лицом — Баксануком Суншевым.

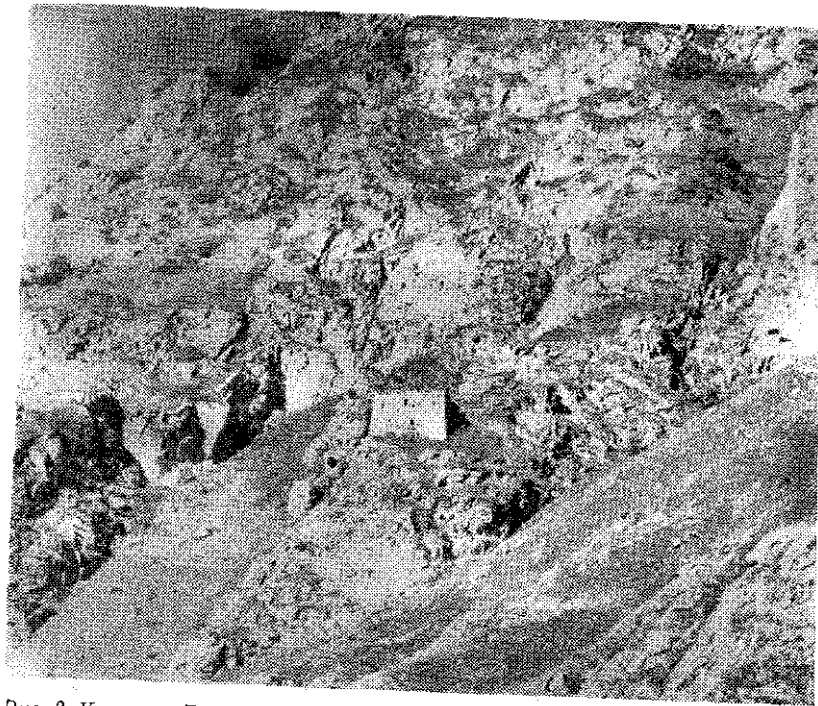
Часть Суншевых впоследствии переселилась в баксанское ущелье и образовало новую княжескую фамилию Урусбиевых, по имени которых дореволюционные



*Рис. 1.* Крепость Зылгы в Черекском ущелье.



*Рис. 2.* Башня Абаевых.



*Рис. 3. Крепость Болат-Кала.*



*Рис. 4. Башня Ампрхана.*



*Рис. 5.* Одно из сооружений замка Курнаят.



*Рис. 6. Мавзолей Алимурза Абаева в ауле Кюнлюм.*



*Рис. 7. Мавзолей Абаевых у с. Ташлы-Тала.*



*Рис. 8.* Мавзолей в ауле Мухол.



*Рис. 10.* Мавзолей на  
гильнике Курнаят.



*Рис. 9.* Мавзолей на моти  
нике у аула Коспарты.



Рис. 11. Склеп на горе Кур  
нят.

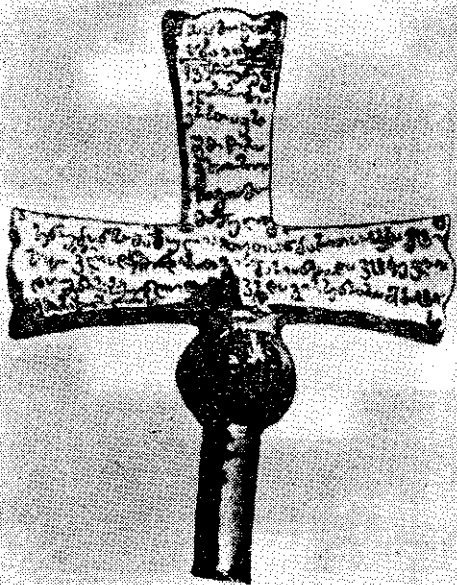


Рис. 12. Цховатский крест  
XIV—XV вв.

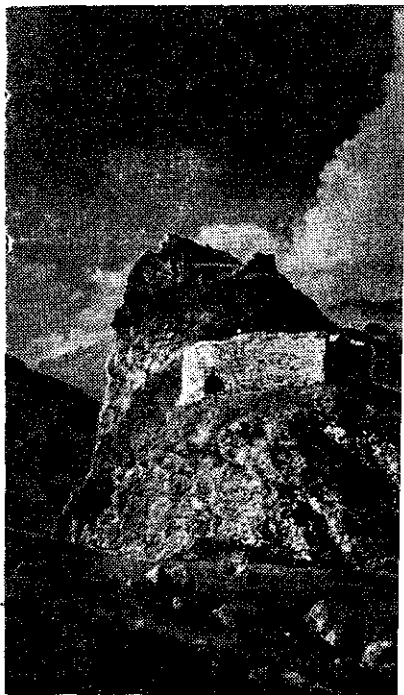


Рис. 13. (а), (б). Оборонительные сооружения крепости Усхур.



ис. 14. Замок Джабоевых.



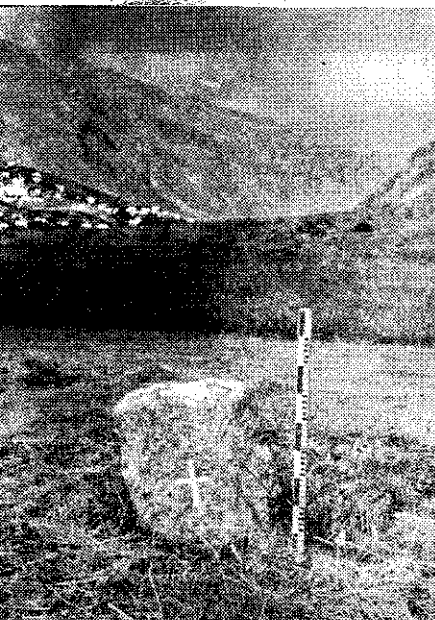
Рис. 15. Мавзолей у замка  
Джабоевых.



Рис. 16. Остатки Холамской б  
ни.

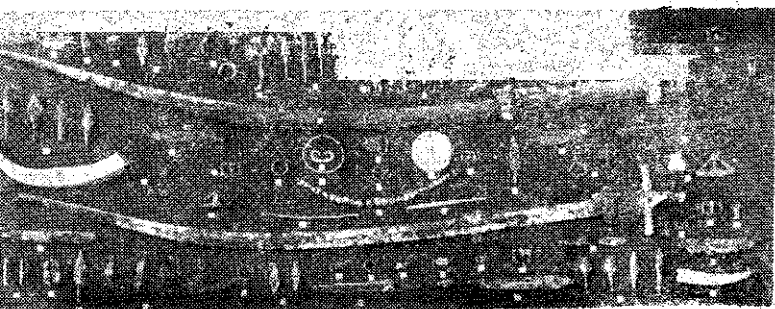
Рис. 17(а), (б). Башня Ак-Кала в  
Безенги. Рисунок 1939 года и совре-  
менный.





*Рис. 18.* Каменное надгробие с крестом у аула Безенги.

*Рис. 20.* Инвентарь из кабардинских курганов XV—XVI вв.



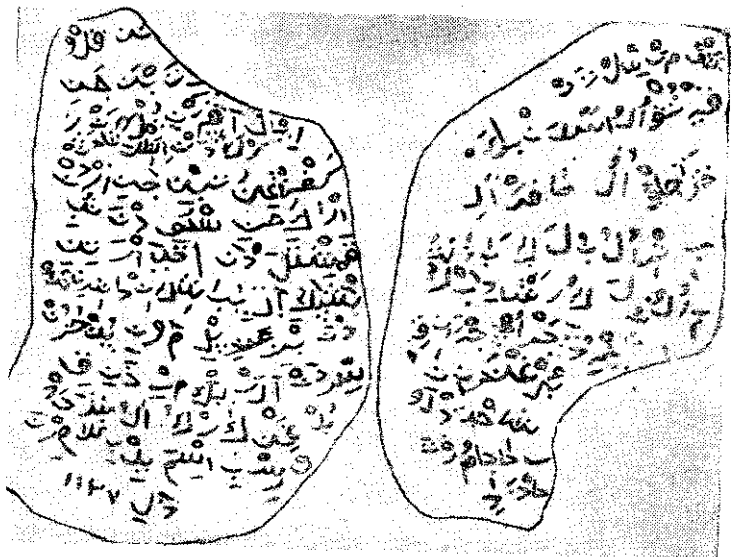


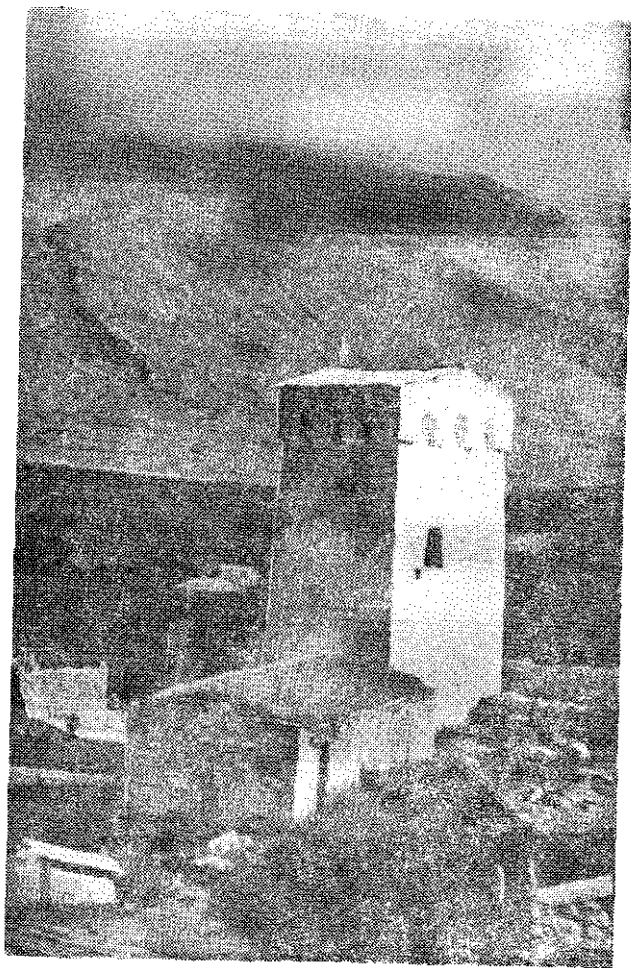
Рис. 19. Холамская надпись 1715 г.

Рис. 21. Каменные изваяния древнего божества.

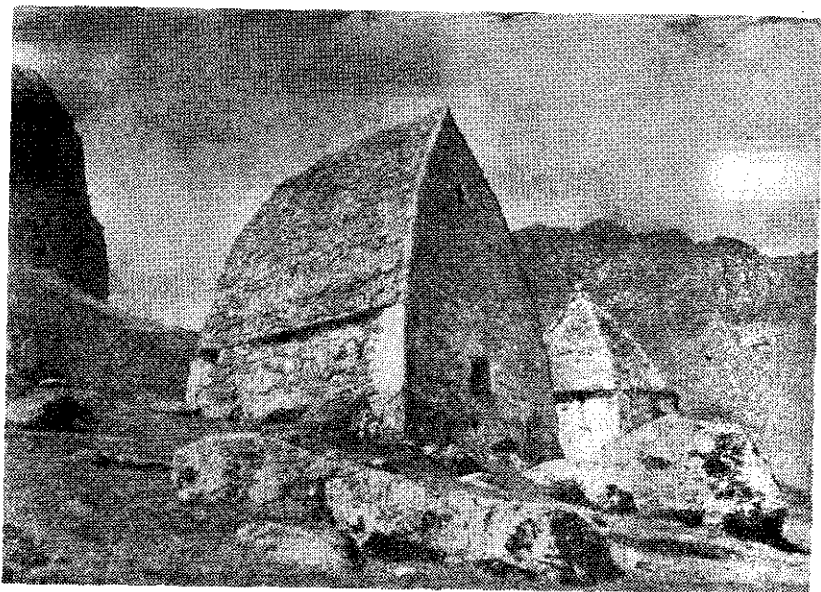




Рис. 22. Менгир из окрестностей сел. Нижний Чегем.

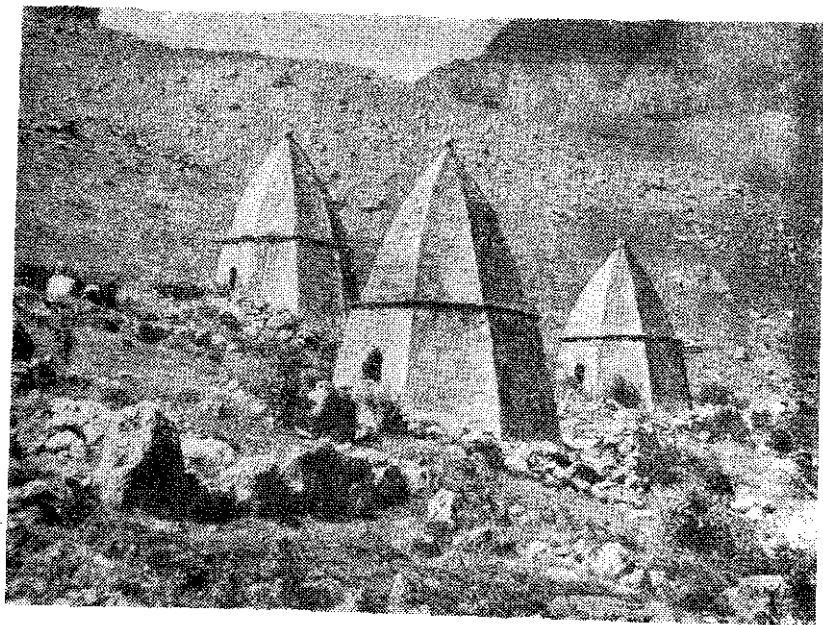


*Рис. 23.* Башня Балкаруковых в сел. Верхний Чегем.



ис. 24. Мавзолеи в Верхнем Чегеме.

*Рис. 25. Мавзоли в Верхнем Чегеме.*



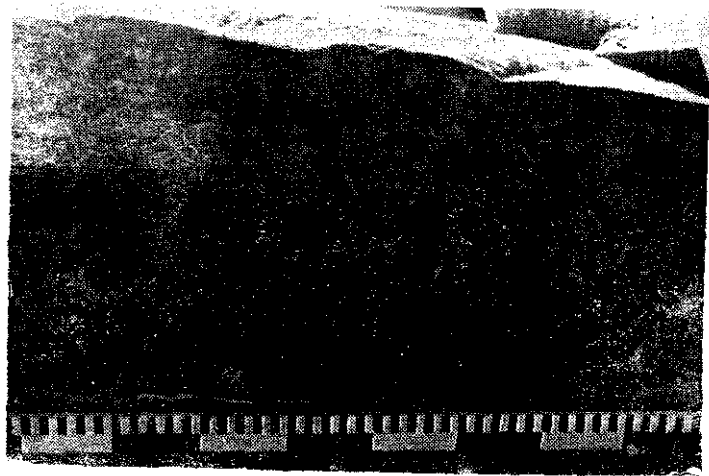
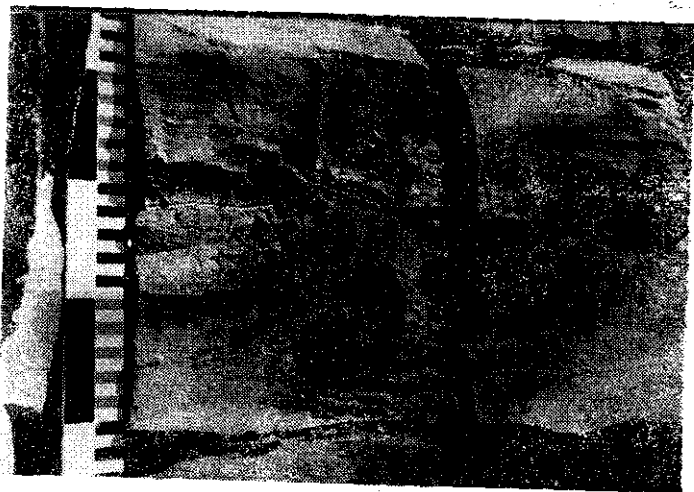
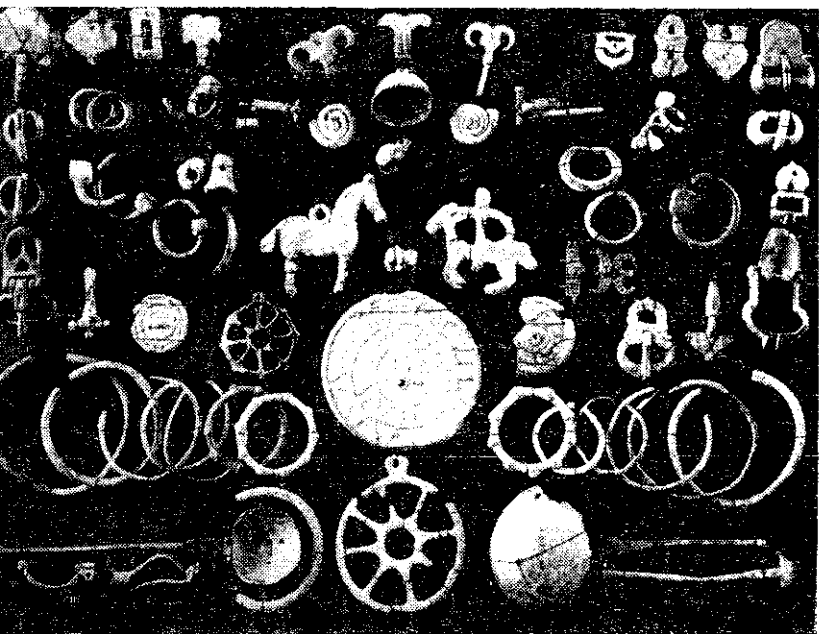


Рис. 26 (а), (б). Наскальные рисунки в ущелье р. Тызыл.



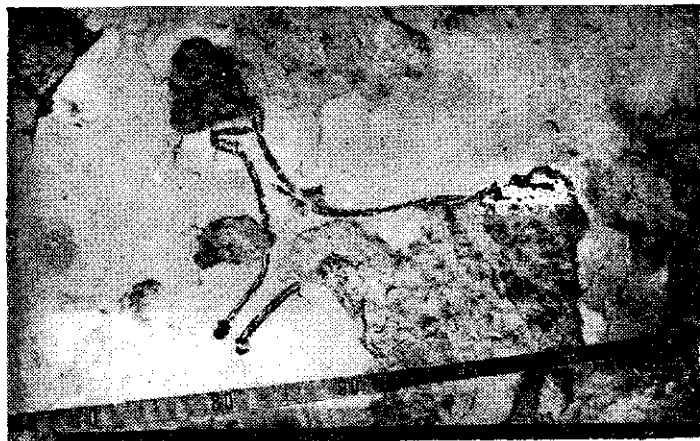


ис. 27. Предметы из средневековых склепов Баксанского ущелья.

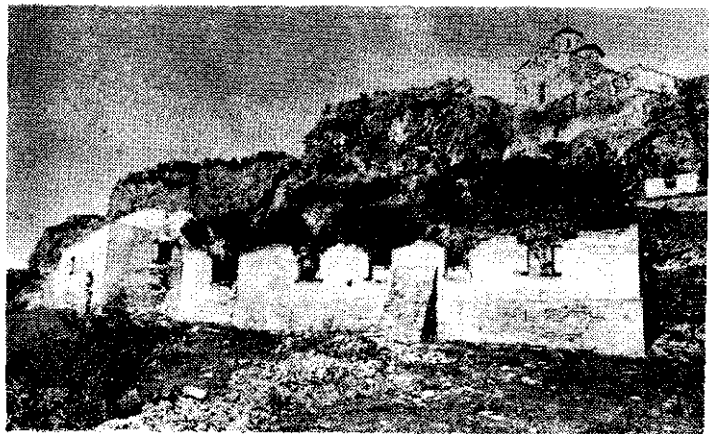
Рис. 28. Склеп Камгута  
Крымшаухалова. Рисунок  
прошлого века.



Рис. 29. Изображение ланей в склепе Камгута.



ис. 30 (а), (б). Христианский храм XI в. у г. Караевска.





ис. 31. Фрески на стенах Сентинского храма.

баксанское ущелье называлось Урусбиевским обществом Балкарии (см. ниже). О выделении Урусбиевым определенной земли гласит балкарская надпись 1715 г., выполненная арабским шрифтом. Эта надпись на каменной плитке была найдена в ауле Холам (рис. 19).

В результате длительного пребывания в 1959 году в сел. Безенги на родине своего учителя К. Мечиева родился великолепный поэтический сборник выдающегося балкарского поэта Кайсына Кулиева — «Раненый камень». Именно к крепости Баксанук-Қала можно отнести слова поэта из стихотворения «Башня».

Каленные ветрами стужи  
И огненным горном зари,  
Темны ее стены снаружи  
И кровью багрятся внутри.

## А ТЕПЕРЬ В ЧЕГЕМ...

Туда, где по словам поэта, скалы «солнце одевало в позолоту, а свет луны таинственной ласкал».

Проехав примерно 2—3 км к югу от с. Чегем — II, на левой стороне дороги можно увидеть развалины двух наземных мавзолеев XVIII—XIX вв. В одном из них по рассказам старожилов был захоронен брат Александра Бековича-Черкасского, известного сподвижника Петра Первого. Далее, километра за три до сел. Лечинкай, справа на склоне холмов, в местности «Нывако», находятся мавзолеи кабардинских уорков-дворян Куденетовых, которые по своим правам приравнивались к князьям.

На всем пути следования до сел. Лечинкай (по обе стороны дороги) располагались так называемые кабардинские курганы XIV—XVI веков. (рис. 20). К настоя-

щему времени они почти все исследованы. Они представляли собой невысокие (до 1 м) земляные насыпи диаметром 5—10 м. Содержали, как правило, по одному погребению. Инвентарь из кабардинских курганов позволяет судить о средневековом вооружении, одежде, украшениях кабардинцев и о связях с соседними народами.

Миновав селение Лечинкай, путник въезжает непосредственно в ущелье р. Чегем. Это одно из живописнейших ущелий, покрытое густым и смешанным лесом. Краеведы уверяют, что нигде, ни в каком другом ущелье Кабардино-Балкарии не ощущается с такой силой, как в Чегемском, «чувство ущелья». Вот как характеризует его один из лучших и неутомимых краеведов республики Г. Н. Подъяпольский: «Прорезающая Скалистый хребет щель настолько глубока и узка, что, кажется, словно какой-то исполин из всех сил ударил своим мечом по Скалистому хребту, рассек его поперек от самой гривы и донизу, пошатая рукояткой слегка из стороны в сторону, а затем, чуть раздвинув скалы, вытянул свой меч обратно». Тут же он напоминает, что местами этот коридор при ширине 15 метров имеет высоту более 300 метров.

Но это в теснине. А пока едем из Лечинкай по каскаду поворотов вверх по ущелью до селения Нижний Чегем. Здесь находится колхоз имени выдающегося революционного деятеля Кабарды и Балкарии Б. Э. Калмыкова. Основное население Нижнего Чегема — балкарцы, занимающиеся животноводством. В Нижнем Чегеме следует остановиться и ознакомиться с интересными памятниками.

Над селением, с восточной стороны, тянется хребет Багыул-Сырт. На вершине его стоят два больших кургана. Их хорошо видно из села. Оба они находятся в плотном окружении современных мусульманских могил.

Один из курганов был частично раскопан экспедицией

Кабардино-Балкарского научно-исследовательского института в 1960 году. Из-за невозможности тревожить современные могилы, раскопана лишь одна четверть кургана. В ней оказалось 23 погребения в каменных ящиках и грунтовых ямах, обложенных камнями. Курган служил, видимо, родовым кладбищем. Он насыпался на протяжении столетий.

Особо запомнилось одно из погребений, в котором скелет в полном анатомическом порядке изображал позу ничком лежащего человека, с сильно скорченными конечностями. Похоже, что он был убит насильственно.

Самое последнее погребение находилось на вершине кургана у самого его центра. Оно представляло собой каменный ящик, сложенный из четырех цельных плит. Дно было устлано пятой плитой.

В могилы вместе с покойниками клали его личные вещи и пищу. Почти в каждой могиле находились глиняные кувшины и чаши с геометрическими штрихованными узорами или точечным орнаментом в виде елочки, треугольников и ромбиков. Обнаружены и довольно крупные шаровидной формы кувшины с наклепными изображениями рогов барана, коровы.

В последней могиле были найдены очень красиво выполненные металлические подвески. Одни из них в виде небольших лепестков, другие представляли собой двухсантиметровые колонки с ложновитым орнаментом.

Все эти вещи и обряд захоронения хорошо известны по памятникам Кабардино-Балкарии II тысячелетия до новой эры.

Спустя почти 1,5 тысячи лет на южной окраине хребта Багыул возникает новое кладбище, по уже не курганное, а без всяких наземных признаков. Могилы здесь представляли грунтовые ямы, обложенные крупными камнями. Большую часть могильника унесла речка Кийкчи. Сосуды из этого могильника выполнены

более искусно. На них появляется черное лощение. Хотя основные мотивы орнамента сохраняются, но выполнены уже в иной манере. К примеру, если в сосудах кургана орнамент выполнен точечной линией, то здесь он сплошной. Вместе с погребенными, которые лежали либо на боку скорченно, либо вытянуто на спине, находились различные сосуды, в т. ч. и миниатюрные (7—8 см в диаметре и 1—5 см глубиной), чашечки, обнаруживаемые всегда в изголовьях покойников.

В женских могилах было множество бус из янтаря, сердолика, голубой и черной пасты, различные бронзовые подвески, изображающие рогатых животных, миниатюрные щипчики-пинцеты. В мужских, как обычно, — короткие железные мечи, подобные скифским акинакам, возможные предки кавказского кинжала. Железные топоры и секиры, наконечники стрел и копий, ножи и пр. Встречались на могильнике и парные захоронения мужчины и женщины. В одной из таких могил на груди у женщины была обнаружена круглая металлическая застежка — фибула, покрытая красной, желтой и зеленой эмалью, разбивающей круг на несколько секторов.

Могильник относится к памятникам позднего этапа знаменитой кобанской культуры первого тысячелетия до новой эры, сложившейся на базе северо-кавказской культуры второго тыс. до нашей эры.

Действовал могильник в течение многих столетий, примерно от VII века до новой эры до III века новой эры, т. е. почти тысячу лет.

Спустя примерно лет пятьсот на пологом восточном склоне Багыула возникает средневековое поселение.

Раскопки говорят о том, что жилища здесь строились на каменном фундаменте, сооруженном без связующего раствора, стены возводились из плетня (турлук), который обмазывали толстым слоем глины. Куски этой обмазки со следами прутьев очень часто обнаруживались

при раскопках. В центре дома или в углу устраивался очаг. Его обкладывали камнями. Часто и дно очага бывало каменным, чтобы на накалившем камне можно было печь хлеб, жарить мясо и пр.

Вот таковы памятники, которые оставлены нашими далекими предками на хребте Багыул.

К юго-востоку от селения Нижний Чегем, в густом лесу урочища Тууз-Сырт, в 1959 году было обнаружено древнее изображение животного, высеченное из цельной гранитной глыбы, высотой около 4 метров (рис. 21). В этом же урочище был обнаружен огромный стоячий камень — менгир (рис. 22).

Выехав из Нижнего Чегема через 8 км путник попадает сразу же за селением Хушто-Сырт в теснину реки. Здесь в самом центре Скалистого хребта находятся знаменитые Чегемские водопады.

Пройдя теснину, мы оказываемся по ту сторону Скалистого хребта, который отвесно обрывается здесь высокими стенами. Вскоре перед путником открывается котловина, такая же как в Безенги и Верхней Балкарнии — зона Северной депрессии.

Здесь в прошлом было несколько отдельных аулов — Эль-Тюбю, Ачи, Суусузла, Думала, Булунгу и др. Сейчас большинство маленьких аулов пустоует. Современные селения — Верхний Чегем и Булунгу объединены в один колхоз имени видного революционного деятеля Кабардино-Балкарнии — С. Калабекова. Коренное население — балкарцы, занимающиеся, как и в других высокогорных районах, скотоводством, в котором доминирует разведение овец.

Самое раннее известие о чегемцах относится к 1718 году и принадлежит лейб-медику Петра Первого Готлибу Шоберу, который именует их «татарами — чегемскими». В 1768 году здесь насчитывалось 700 дворов.

В Верхнем Чегеме сразу перед взором путника встает башня, надменно поднявшаяся будто бы на сторбленных спинах низеньких горских саклей.

Башня эта принадлежала таубиям Балкаруковым, которые для постройки ее пригласили мастеров из Сванетии. Поэтому башня не похожа на другие башни Северного Кавказа. Мастера-сваны сделали ее такой, какие строили у себя дома (рис. 23). Их особенно сближает так называемый парапет, свисающий с верху стен.

К этой башне было пристроено несколько помещений. Из них сейчас сохранилось одно приземистое здание.

Выше по речке Джилги-Су, на левом берегу которой стоит башня, на расстоянии не более чем 1 км, справа у основания горы Капчагай, зияет огромный грот, называемый жителями Кала-Тюбю, что в переводе означает «Низ крепости».

Археологические раскопки 1959—1960 гг. выяснили, что этот грот был облюбован человеком для жилья около 15 тысяч лет назад, в так называемую эпоху среднекаменного века (мезолит). Об этом свидетельствуют каменные орудия труда, изделия из кремня и обсидиана. Эти орудия представляют собой наконечники стрел, ножевидные пластинки, скребла и т. п.

Человек обитал здесь на протяжении тысячелетий вплоть до позднего средневековья. Грот и сейчас используется пастухами для загона овец.

При раскопках выявлялись скопления золы, порой достигающие толщиной нескольких метров — видно очень долго горел в пещере огонь.

Метрах в тридцати от грота, вверх по речке, находилась одна из сложных средневековых крепостей. Она стояла в самом узком месте ущелья и почти закрывала ее. Крепость пристроена к вертикальной скальной стене. Две боковые стены ее идут прямо, а третья, обращенная к реке, сделана в виде чередующихся вогнутых по-

луколец — контрфорсов. Из нее выходит и идет по отвесной стене на высоте 25—30 метров выбитая в скале лестница. Некогда она вела в пещеру, в которой еще в начале XIX века Ю. Клапрот находил листы из Евангелия XV века. Сейчас лестница до пещеры не доходит. Над крепостью, на вершине горы, сохранились следы башни Хырджауат. Этот оборонительный комплекс, снабженный на случай скальной лестницей — Битикле, делал почти невозможным доступ к поселению, которое им защищалось.

Поселение, известное в литературе как Верхне-Чегемское городище, располагалось на довольно крутом склоне. Дома здесь были каменными, располагались в определенном порядке, между ними оставались улицы-проходы. В 1960—1961 гг. здесь было раскопано 8 жилищ, строительный прием которых типично балкарский, что прослеживается по позднейшим постройкам. Для того, чтобы построить дом, срезали склон, создавали горизонтальную площадку, которая служила полом. Затем возводили стены. При этом получалось, что задняя стена целиком и часть боковых стен не были видны снаружи. Фасадом дома обращены к склону. Надо сказать, что склон, занимаемый поселением, почти весь день находится под обогревом солнца.

В передних стенах оставались дверные проемы. В плане жилища имеют неправильную четырехугольную форму. Вдоль одной или двух стен проходили каменные лежанки. В центре или в одном из углов устраивался очаг, обложенный обработанными камнями. В некоторых домах имеется по два очага.

Верхне-Чегемское городище прекратило свое существование в XIV в. Одной из причин гибели городища могла быть естественная катастрофа — обвал. В отдельных местах наблюдаются застывшие селевые потоки, а основная часть территории завалена сплошным камне-

падом. Возможно селевые потоки — явление позднее, скажем, после того, как город был разрушен неприятелем и оставлен жителями. Эти вопросы требуют дальнейшего изучения.

Недалеко от Балкаруковской башни, метрах в ста к северу, в XIII—XIV веках существовало кладбище. Сейчас могилы этого кладбища не имеют никаких наземных признаков.

Раскопками Кабардино-Балкарского НИИ в 1960 и 1961 гг. добыт большой и ценный исторический материал. Могилы представляли собой узкие грунтовые ямы. Покойники лежали в составных деревянных гробах, скрепленных железными скобами. Встречаются и парные захоронения в смежных гробах, перегороденных тонкой доской. Своеобразной была одна из могил, представляющая захоронение матери и ребенка. Детский костяк покоился на груди женского скелета в такой позе, которую ребенку придают при кормлении грудью.

На могильнике раскопано около 40 погребений, из них самой богатой оказалась могила № 15. В ней захоронена была молодая женщина лет тридцати в полной своей нарядной одежде, которую можно увидеть в экспозиции Кабардино-Балкарского краеведческого музея.

Одежда состоит из круглой, конусообразной войлочной шапки коричневого цвета, украшенной лентой из тонкой газовой ткани. Платье-рубашка типа кимоно с разрезанным почти до пояса воротом. Ворот застегивался на мелких плетеных из ниток пуговицах. Сохранились короткие широкие штаны из ткани полотняного переплетения. Ткань имеет хорошо заметный орнамент — сетку. На ногах женщины были две пары сапожек из дубленой кожи. Верхние сапожки были украшены по подъему тисненым узором.

У пояса погребенной в сумочке находились железные ножницы и наперсток. Женщина была украшена сереб-

ряными серьгами, изображающими виноградные гроздья. Вероятно, она была одна из далеких модниц, ревниво относящаяся к своей внешности. Каштанового цвета волосы ее были аккуратно сплетены в косы, а затем умело уложены на голове высокой круглой прической.

Все эти находки были переправлены в свое время в реставрационные мастерские Государственного Исторического музея в Москву. Около шести месяцев реставраторы кропотливо работали над восстановлением этого уникального костюма.

Проанализированные антропологами черепа из Байрыма (так называют это место жители) свидетельствуют, что здесь хоронили своих покойников в XIII—XIV вв. предки нынешних балкарцев.

Возвышающаяся над могильником гора называется Кызла Кюйген Къая, что значит «скала, где сгорели девушки». С ней связано интересное предание.

...Давным-давно в одну из осенних ночей двинулось на Чегем огромное вражеское войско. Неприятель бесшумно пробрался через перевал к горе Донгат, где были первые сторожевые посты чегемцев. Воины-стражники первыми приняли удар на себя и пали в неравном бою.

Рано утром враг переправился через Чегем. Несколько дней защитники мужественно оборонялись. Но вот пали первые оборонительные пункты, открывающие доступ в поселение. Все население встало на защиту.

Враги обнаружили в горах несколько девушек и пытались схватить их. Отчаявшиеся девушки подожгли на себе одежду и бросились со скал (по другому варианту они сожгли себя в одной из пещер). И с тех пор, в память об этих бесстрашных девушках, считавших плен верхом позора и бесславия, гору, возвышающуюся над селением Верхний Чегем, назвали Кызла Кюйген Къая.

Борьба добра и зла также уходит своими корнями в глубь веков. С давних пор люди стали карать зло и вознаграждать добро. И каждый народ избирал такие меры наказания, которые считал более действенными с точки зрения своей морали.

Так, например, у балкарцев вплоть до начала нашего века существовал один из любопытных методов наказания. Почти в каждом балкарском ауле, где-нибудь на видном месте, в селении или у дороги стояли так называемые Камни позора — Налат-Таш. Они были больших размеров, в них просверливалось где-нибудь отверстие. Зачастую это были большие глыбы скал. Уличенного в каком-нибудь постыдном поступке привязывали к этому камню, и каждый прохожий выражал ему свое презрение. Один из таких камней до сих пор можно увидеть в Верхнем Чегеме. Когда-то этот камень стоял у моста в центре селения. Впоследствии, потомки последнего прикованного к камню, сбросили этот камень в речку, где и сейчас его можно увидеть.

Подобные камни в прошлом были почти во всех балкарских селениях — в Верхней Балкарнии, в Верхнем Баксане и др.

На правом берегу Джилги-Су напротив башни Балкаруковых, на склоне горы в местности Пардык, расположены известные чегемские мавзолеи. Компактно расположенная группа очень выразительных сооружений представляет собой как бы небольшой окаменевший городок, объятый молчанием вот уже несколько столетий. Каждый из мавзолеев имеет свой облик, свое содержание. Они находятся на участке, который веками служил кладбищем для местных жителей, и окружены более скромными обычными могилами, заваленными камнями. Мавзолеи отлично сложены из обработанного камня, имеют правильные формы и оштукатурены крепким известковым раствором. Наземные мавзолеи возвышаются

будто бы на спинах обычных могил, как башня Балкаруковых над саклями.

По внешнему виду эти мавзолеи двух типов. Одни прямоугольной формы с двухскатными крышами (рис. 24), другие шести и восьмигранные и с пирамидальными крышами, замыкающимися большими обработанными камнями (рис. 25). Появление последнего типа мавзолеев хорошо объясняется проникновением мусульманских архитектурных форм в XVII—XVIII вв.

Наземные мавзолеи появляются в Балкарии где-то в XIV—XV веках. К более ранним формам относятся прямоугольные с двухскатными крышами мавзолеи. Архаичный тип их представлен мавзолеем у замка Джабоевых и на горе Курнаят.

Мавзолеи, многогранные в плане с пирамидальными крышами типа Верхне-Чегемских, являются самыми молодыми и относятся к XVII—XVIII векам. Архаичным типом этого вида мавзолеев является мавзолей, расположенный немного выше селения Булунгу.

Селение Булунгу — самое верхнее по Чегемскому ущелью. Далее дорога уводит нас в высокогорные турбазы «Чегем» и «Башиль», а оттуда туристская тропа через Твиберский перевал приводит в Сванетию и далее на побережье.

Район Верхнего Чегема один из самых насыщенных древностями. Здесь и стоянка первобытного человека, и городище с могильниками XIII—XIV веков, памятники духовной культуры. Весь этот котлован, где расположены памятники, плотно окружен горами. На вершинах и уступах гор размещены укрепления, составляющие единую, хорошо продуманную оборонительную систему. Например, с башен Донгата, о которых говорится в предании, как на ладони видна вся котловина и другие опорные пункты жителей Верхнего Чегема. С них легко было дать сигнал огнем в случае появления неприятеля.

Особенно они контролировали Думалинский перевал, ведущий в соседнее Безенгийское ущелье.

Район селения Верхний Чегем очень интересен и своими топонимами (название местностей). Так, к примеру, современное селение Верхний Чегем называют в народе «Эль-Тюбю». Эль — село, Тюбю — низ, отсюда «Эль-Тюбю» — «Низ села». Выше Эль-Тюбю грот на левом берегу Джилги-Су называется, как мы уже говорили, «Кала-Тюбю», что переводится как «Низ крепости». Выше этого грота располагается укрепление Верхне-Чегемского городища. Таким образом, географически крепость эта находится над гротом, а селение Эль-Тюбю — вниз по ущелью от городища. Значит, жители этих мест знали о существовании городища вверху ущелья и крепости над гротом, и потому назвали вновь образовавшееся село — «Эль-Тюбю», а грот под крепостью — «Кала-Тюбю».

## МУМИИ В ГОРАХ

Чтобы посмотреть на одну из них, надо из Верхнего Чегема через старый поселок Актопрак отправиться по перевалу к Баксанскому ущелью.

Если пройти примерно более чем половину спуска к Баксанскому ущелью, то на правом берегу речки Гестенти, на очень крутом склоне горы, можно с трудом заметить небольшой скальный навес. Здесь лежит высохший труп — мумия. Раскопки на месте показали, что первоначально этот навес был забутован камнями. Таким образом, образовалось нечто вроде склепа.

У ног умершего были выявлены следы языческого погребального обряда — это остатки большого костра, рядом с которым были обнаружены кости целой туши:

крупного рогатого скота, кости и конечности которой были перерублены. Это было жертвенное животное, тушу которого похоронили вместе с человеком, будто бы «ему в дорогу». Огонь возводился, видимо, для очищения покойника.

В настоящее время первоначальная кладка камней разрушена, и сложена вновь небольшая стенка. Хорошо сохранилась кожа черепа, рук и торса. Кости одной ноги отсутствуют. Старожилы ничего не помнят об этой мумии. Лишь можно полагать, что она относится к доисламскому времени XVI—XVII вв.

Многие мумии из балкарских могильников еще в 1913 году хранились в Ставропольском музее. Вот что о них тогда писал Г. Н. Прозрителев... «Все они такой сохранности, что невольно задаешь вопрос себе — каким образом они сохранились. Кожа белого цвета, ногти хорошо держатся... Красивая изящная нога свидетельствует, что принадлежала она женщине из какого-то высшего сословия. Длинный ноготь мизинца правой руки говорит о том, что служила эта рука не простому рабочему. Правильно развитый череп и кости лица, мягкие черты красивого человека, нос с горбинкой, большие глаза свидетельствуют, что покойник принадлежал кавказской расе.

...Другой череп с рыжими металлического блеска волосами. Косой разрез глаз прямо говорит, что субъект был иной расы далекого Востока, а башмак, служивший для деформации женской ноги подтверждает это. Такого типа башмаки с боковым продольным разрезом не был известен на Кавказе. В пользу этого говорит и часть рубашки из шелковой материи, цветная ткань и особенно рубашка-кофта китайского покроя. Грубый холст, грубые нитки, которыми подшиты края рубашки, небольшая тонкая веревочка, которой завязывался ворот, свидетельствуют, что она принадлежала мужчине».

Если же ехать в Баксанское ущелье из Нальчика, то слева от арки селения Кызбурун III можно увидеть, в метрах трехстах, древнее городище домонгольского времени. Городище окружено глубокими рвами. Как и многие подобные городища, оно было разорено татаро-монголами в XIII веке.

Далее, свернув в городе Баксане налево, дорога ведет к ущелью. Еще в предгорьях у пос. Заюково, Кызбурун I и II можно видеть справа и слева небольшие кабардинские курганы, аналогичные тем, что по дороге в Лечинкай. Вдали, на отрогах хребтов, по правому берегу Баксана имеются поселения, подобные Кызбурунскому городищу.

Следуя дальше, туда, где дорогу пересекает речка Гунделен, можно свернуть вправо и по реке проехать через современное село Гунделен к верховью.

Здесь, в отвесных и диких скалах, когда-то наши предки изложили рисунками и значками что-то сокровенное и необходимое. Жаль, что язык тот нам непонятен.

Рисунки выполнены густой и хорошего качества краской коричневого цвета. Столетиями они омываются дождями и снегом на гладких скалах, однако и сейчас отлично видны. Одна группа рисунков находится на высоте двух-трех метров. Рисунки ничем от непогоды не защищены (карнизом, выступом и прочим). Поэтому и любопытно, как сохранились они?

...На самом верху—круг, разделенный на четыре равные части. Ниже, чуть левее, всадник с луком, справа какое-то фантастическое животное. Немного поодаль от них, уже у стыка склона с отвесной скалой, на потолке небольшого навеса, высотой едва больше метра, нарисованы той же краской шеренгой выстроенные какие-то непонятные животные. Напоминают они фантастических «петушков». Все эти рисунки весьма загадочны, и мы вряд ли сможем понять их, потому что уж больно

скудны подобные памятники в наших районах (рис. 26 (а), (б)).

Кое-что может прояснить знак круга. Известно, что подобный знак в глубокой древности означал культ огня, солнца. Этот знак в подобной композиции играет, видимо, роль оберега.

У балкарцев в прошлом была клятва, описанная исследователями XIX века: «Начертят на земле круг, затем проведут в нем две пересекающиеся линии, встанут в центр, и это называется у них «Къач».

Относительно времени этих рисунков говорить чрезвычайно сложно. Можно только полагать, что они относятся к эпохе средневековья.

У слияния рек Гунделен и Баксан некогда находилось большое кладбище со множеством наземных мавзолеев. К сожалению, сейчас они все разрушены до основания.

Если же продолжить путь прямо, не сворачивая на Гунделен, то за селением Лашкута, где начинается непосредственно ущелье, на правой стороне Баксана имеется грот, названный первооткрывателями (П. Акритас, Н. Замятин в 1954 году) именем легендарного нарта Сосруко. Здесь жили люди эпохи среднекаменного века (мезолит) за 12—15 тысяч лет до новой эры. Он одновременно гроту Кала-Тюбю и содержал однотипные орудия.

Часто приходится слышать от экскурсоводов и краеведов, что в этом гроте жил нарт Сосруко. Он никогда в нем не жил, а просто ученые древний, впервые открытый памятник, назвали условно его именем.

Недавно на правом берегу р. Баксан, между Нижней и Верхней Лашкутой, при строительстве дороги случайно в разрушившихся могилах были найдены очень интересные бронзовые вещи. Добытая там коллекция древних предметов была доставлена в Кабардино-Бал-

карский научно-исследовательский институт учителем гунделеновской средней школы — З. М. Улаковым. Коллекция состоит из подвески, изображающей круторогую баранью голову с чертами грифона. Рога изображения украшены литым орнаментом в виде тройных (с промежутками) ложно витых полос, в целом создающих иллюзию колоса.

Не менее интересна и вторая подвеска, изображающая фантастическую птицу с широким хвостом, высокой шеей и длинным клювом. Торчащие уши, изгиб шеи и клюв напоминают морду лошади или собаки. Последние детали особенно подчеркивают фантастичность изображения. Третий предмет представляет собой увесистую крупную булавку — фибулу с хорошо сохранившейся иглой и пружиной. Фибула украшена треугольным геометрическим орнаментом, выполненным мелкими точками. Но особенно интересной является подвеска — литая бронзовая статуэтка «Богини плодородия», выполненная в виде обнаженной женской фигурки с утрированными элементами пола и вытянутыми вперед руками. Подобные изображения связаны с культом земледелия — культом плодородия. Такие изображения, но изготовленные из глины и камня, известны во многих пунктах Северного Кавказа, в том числе и в Нальчике уже в IV тысячелетии до новой эры. На рубеже II и I тыс. до н. э. их отливают из бронзы и ее сплавов. К I тыс. до н. э. относятся и упомянутые находки. Голова, шея и талия статуэтки украшены колосообразными венками, которые в сочетании с признаками пола особенно подчеркивают, что «лашкутинская богиня» — великолепный образчик культа плодородия. Ей поклонялись далекие жители берегов Баксана.

У въезда в селение Былым (поселок Угольный) слева от путника, на окраине фруктового сада идет небольшое ущелье, называемое Кала-Кол. Некогда у входа в

это ущелье, справа на вершине горы, была крепость, развалины которой видели в 1849 году путешествовавший здесь А. Фиркович, а затем братья Нарышкины в 1867 году. К этой горе с юго-востока прилегал большой могильник из подземных склепов VI—VIII веков новой эры (рис. 27). Склепы несколько отличаются от Верхне-Балкарских, так как они намного древнее последних. Эти склепы сложены из более мелких камней и плит. Могильник еще в XIX веке хищнически был ограблен, как и «городок мертвых».

Склеповых могильников у селения Былым много. Имеются они у впадения реки Гестенти в Баксан. Подобный же могильник расположен на левой стороне реки Баксан, почти напротив первого. При строительных работах Тырнаузского комбината здесь были разрушены несколько склепов. Найдены интересные сосуды из хорошо отмученной глины с лощеной поверхностью. Один из кувшинов имеет по венчику пять симметрично расположенных металлических заклепок, назначение которых не удалось еще выяснить. Этот же сосуд имел крышку, изображающую орла. Глаза его выделены вставными камешками, а крылья легко проведенными линиями.

Другой сосуд представляет широкую чашу, ручка которой выполнена в виде грифона. Поднявшись на дыбы, он будто бы настороженно заглядывает в чашу. Она безусловно использовалась при торжественных ритуальных церемониях, а ее чернолощенная до блеска поверхность с этими ручками непременно производила весьма внушительное впечатление.

И сейчас за городом Тырнаузом, на левом берегу Баксана, стоят развалины прямоугольного с двухскатной крышей мавзолея. Он принадлежал, судя по народной памяти, князю Камгуту Крымшаухалову (рис. 28). Некогда внутренние стены мавзолея украшали два изображения изящных ланей, сейчас от них сохранились лишь

фрагменты (рис. 29). В семье Крымшаухаловых в 1639 году в ауле Эль-Журт, что находится сейчас же за г. Тырнаузом, останавливались русские послы, шедшие в Мегрелию (см. ниже).

Напротив, справа от дороги, на уступах скал видны следы крепостного сооружения, принадлежащего некогда княгине Гошаях.

Баксанское ущелье выше указанных пунктов изучено крайне слабо. Лишь имеются отдельные случайные сведения. Таковым является сведение о крепости у селения Верхний Баксан Ференк-Кала.

Но зато Баксанское ущелье обрадует путника тем, что оно самое красивое и ведет к подножию великого Эльбруса. Здесь множество зон отдыха, турбаз, альп-лагерей, гостиницы «Иткол» и «Азау», канатная дорога и знаменитый Чегет, бесподобный «Пршот II» и многое другое.

До революции верховья реки Баксан принадлежали известным в свое время князьям (таубиям) Урусбиевым. На старом кладбище селения и сейчас сохранились руины их фамильных склепов.

Первым упоминанием об урусбиевцах (так назывались потомки феодалов Урусбиевых и жители Баксанского ущелья) является балкарская надпись арабским шрифтом 1715 года, вырезанная на каменной плите. Надпись гласит о том, что Исмаилу Урусбиеву отводится определенная территория в нынешней Кабардино-Балкарии.

По литературным сведениям еще в 1880 году другой Исмаил Урусбиев построил кунацкую (гостиную) для туристов и принимал у себя «...всех русских и иностранных альпинистов, путешественников и исследователей Кавказа... Его дело продолжал его сын, очень интересный и интеллигентный горец Науруз Исмаилович Урусбиев. Он был деятельнейшим членом Горного общества в Пятигорске и своим постоянным содействием

альпинистам и геологам немало способствовал изучению Эльбруса и вершин Главного хребта»...

В семье Урусбиевых гостили многие путешественники и исследователи Большого Кавказа — геологи, топографы, этнографы, археологи, композиторы, писатели и художники. Среди них можно назвать выдающихся ученых — проф. М. М. Ковалевского, которого цитировал Ф. Энгельс в своем бессмертном труде «Происхождение семьи, частной собственности и государства», акад. В. Ф. Миллера, композитора С. И. Танеева, немецкого этнографа Г. Мерцбахера, художника Н. Ярошенко и многих других.

Интересные сведения о семье Урусбиевых оставил не раз гостивший у них известный исследователь Кавказа — действительный член русского географического общества С. Анисимов. «В вестнике и теперь (1923 год — И. М.) Урусбиевыми книге для туристов, — пишет он, — имеются признательные записи многих альпинистов и отмечены все восхождения на вершину Эльбруса. Начали записи английские альпинисты Д. Фрешфильд (президент лондонского альпинистского клуба), К. Туккер и А. Мур, поднявшиеся на вершину Эльбруса в 1868 году с горским проводником из Урусбиева (так называлось сел. Верхний Баксан — И. М.) по имени Ахия (Согтаев — И. М.) который, как мне сообщили его родственники, умер в 1918 году 130 лет от роду. Ахия был на вершине Эльбруса 15 раз.

Проф. И. В. Мушкетов, писатели Н. К. Михайловский и М. М. Ковалевский и множество менее известных писателей, геологов, альпинистов и просто туристов — русских, англичан, немцев, французов, итальянцев и др. национальностей имели у Урусбиевых радостный прием и также оставили свои признательные записи.

К сожалению, эти интересные книги записей — ценнейшие исторические документы, о которых говорит С. Анисимов, — пока не найдены.

Очень интересным будет путь туристов, отправляющихся по Баксану в Сванетию через перевал Донгуз-Орун (3200 м). По этому маршруту в 1639 году в сентябре месяце шло посольство Московского государства в Мегрелию к Левану I Даднани (в «даднанскую землю»). Посольство возглавлял Федот Елчин-толмач (переводчик — И. М.) татарского языка при посольском приказе. С ним был священник Павел Захарьев. Это было ответным визитом на первое посольство мегрельских владетелей (Левана I Даднани). 22 мая 1640 года послы покинули Даднанскую землю и прежним путем вернулись обратно.

Наше путешествие не будет законченным, если мы не побываем в Долине Нарзанов в верховьях реки Малки.

Дорога туда ведет по трассе Нальчик-Пятигорск и от сел. Малка сворачивает влево. Вверх по одноименной реке через селения Каменноостское, Кичи-Малка и далее, через высокогорные пастбища, путник въезжает в очаровательную долину нарзанов. Здесь имеется турбаза, выполненная в стиле средневековых замковых построек, скульптура, изображающая нарта-героя, поражающего очередное чудовище — по мотивам нартских сказаний.

Отсюда вправо уводит дорога вверх на реку Хасаут. В километрах восьми от впадения Хасаута в Малку, там, где ныне стоит ферма, прижатая к скалам, справа от дороги некогда было большое кладбище. Часть его состоит из грунтовых ям, обложенных каменными плитами, а часть — из подземных склепов. И те, и другие на одном кладбище относятся к одному и тому же времени V—VII веков. В тех и других черепа были искусственно вытянуты — деформированы.

У многих племен Приазовья, Поволжья и Северного Кавказа этот обряд деформации черепа еще в младенчестве существовал от первых веков до седьмого века новой эры. На Кавказ он, конечно, привнесен, ибо до этого времени подобные черепа здесь неизвестны. Любопытно в связи с этим вспомнить, что у гор. Тырныауза в 1968 году удалось зафиксировать групповое захоронение в подземном склепе V—VI веков новой эры, где встречались черепа обычные и деформированные.

Недалеко от хасаутского могильника в отвесных скалах на высоте от 7—8 до 10—15 метров вырублены так называемые наскальные гробницы. Это небольшие камеры, назначенные для одиночных захоронений. Вход в них замуровывался обработанными камнями. Пробраться к ним могут лишь опытные альпинисты.

Подобные же камеры можно увидеть и в верховьях Кубани, куда ведет отсюда тропа через Бермамыт и Бичесып, а оттуда в верховья Индыша (правый приток Кубани), где можно посмотреть и склепы и наскальные камеры-гробницы.

Опустившись по Индышу, если проехать вверх по Кубани, то над старым аулом Хурзук можно увидеть величественную башню. У селения Карт-Джурт посетить мавзолей, как и в Верхнем Чегеме.

Возвращаясь по Кубани вниз, недалеко от гор. Карачаевска на труднодоступной вершине горы, можно увидеть один из известных храмов X—XI века (рис. 30 (а), (б)). Храм выполнен в византийском стиле. Именно посредством церкви, одного из существенных средств, рука Империи пробиралась так далеко в горы Кавказа (рис. 31).

Вот, пожалуй, те памятники, которые, не затрачивая особого времени, можно увидеть, путешествуя по горам Кабардино-Балкарии от истоков реки Черек до верховьев Кубани.

## КОГДА И ПОЧЕМУ?

Это, пожалуй, самые трудные вопросы, стоящие перед исторической наукой вообще и археологией в частности. Если первые два вопроса довольствуются описательным ответом, то эти требуют ответа, убеждающего в определенных исторических событиях и фактах. Они требуют раскрытия причин, вызвавших эти события и факты именно в определенный отрезок времени. Задача, конечно, не из легких. Не может легким быть и ответ на сложные вопросы. Но тем не менее родник всегда предельно жажды служит. Как истина всегда — предел наших дерзаний.

Поскольку о времени других памятников в той или иной степени говорилось по ходу рассказа, то здесь я остановлюсь лишь на архитектурно-археологических памятниках — башнях и мавзолеях.

Надо отметить сразу, что это как раз те памятники, которые широко распространены на Центральном Кавказе, и в то же время изучены слабо. Нет еще хорошо обоснованной хронологической классификации этих памятников.

Изучение башен и крепостей на местах в отдельности и картографирование показывают, что по своему расположению они делятся на две группы. Одни на недоступных вершинах и уступах, другие же, как бы сошедшие с этих вершин, располагаются в самих аулах.

Первая группа — это крепости: Болат, Малкар, Зылгы, Усхур, Замок Джабоевых, башни Баксанука и Хуламская.

Вторая группа — это башня Абаевых, башня Амирхана, башня Шахановых, Ак-Кала и башня Балкаруковых.

При сопоставлении их оказывается, что они отличаются не только географическим расположением, но

конструктивными особенностями и хронологически. Первые архаичнее вторых.

Уже в XI—XII веках у населения Центрального Предкавказья складываются все предпосылки для выделения из основной массы населения феодализирующей социальной верхушки. Разумеется, что эти предпосылки и сам процесс выделения этой знати были не везде одинаковыми, скажем, в горах и на плоскости.

Различные природно-географические условия и различные формы хозяйства откладывали свой отпечаток — либо ускоряли, либо тормозили этот процесс.

Если на равнине феодализирующаяся знать обносит свое жилище и двор глубоким рвом и валом, то в горах она должна прибегнуть к тому же камню. Из них делали себе более укрепленное жилище — башню, крепость или замок. При жизни им строят башни, после смерти — мавзолей.

Это внутренние социально-экономические причины появления башенных построек и мавзолеев.

Немалую роль сыграли и внешнеполитические события.

В первой половине XIII века (1222 г.) Северный Кавказ постигает то событие, «...Искры которого разлетелись и зло которого простерлось на всех». Так писал о монгольском нашествии современник Ибн-аль Асир.

Безусловно, эти события дали громадный толчок для появления оборонительных сооружений, но уже монголы застают хорошо укрепленными почти все ущелья Центрального Кавказа. Еще более они укреплялись в XIV веке в связи с походами Тимура.

Можно полагать, что оборонительные сооружения первой группы могли появиться в XIII—XIV веках, к концу которых некоторые из них приобретают четкие формы феодальных, с особо защищенной цитаделью —

ылгы и Усхур. А уже к XVI веку относятся феодальные крепости — замок Джабоевых и замок на горе Курнаят.

И, наконец, башни второй группы, расположившиеся аулах, самые молодые и относятся к XVII—XVIII векам. Они свидетельствуют о том, что феодальные отношения здесь уже прочно вошли в жизнь народа точно так же, как и эти башни в облик аулов.

О том, что большинство этих сооружений (главным образом второй группы) являются материальными свидетелями феодального быта горцев говорит и тот факт, что почти все они принадлежат к княжеским фамилиям или их родоначальникам.

То же самое можно сказать и о мавзолеях. Мавзолеи мы называем наземные склепы оттого, что в отличие от соседних районов Северного Кавказа, где в них хоронят до нескольких десятков человек, здесь они назначены для индивидуальных или не более трех погребений. Кроме того, здесь они принадлежат определенным лицам — таубиям (горским князьям).

На уровне сегодняшних знаний можно полагать, что наземные склепы здесь появляются в XIV—XV веках. Их верхняя дата примерно совпадает с появлением замков типа Джабоевского и Курнаятского. Именно мавзолеи у замка Джабоевых и на кладбище Курнаят являются более архаичными. Курнаятский мавзолей был построен над могилой XIV—XV веков. Немного моложе является круглый мавзолей в урочище Хазаны-Баи XV—XVI веков у сел. Ташлы-Тала. И самыми молодыми мавзолеями, относящимися к XVII—XVIII векам, являются многогранные.

Таким образом, этот вид погребального сооружения является где-то в XIV—XV веках и бытует вплоть до XIX века.

Относительно причин появления этих склепов в литературе существует несколько мнений, правда, они выс-

казывались на основании изучения ингушских и осетинских склепов:

одни говорят, что они появились из-за малоземелья в горах (В. Ф. Миллер), другие — из-за особого культа мертвых (Л. П. Семенов), третьи объясняют суммой этих факторов (Г. Кокиев).

Применительно именно к тем районам, которые нас интересуют, эти доводы не могут быть приемлемы. И вот почему. Во-первых, эти мавзолеи всегда находятся на древних кладбищах в тесном окружении одновременных рядовых могил — каменных ящиков или грунтовых погребений. Не может на одном кладбище у одного народа в одно и то же время проявляться различный культ. Во-вторых, склепы встречаются порой на пригодных для обработки участках. В-третьих, если объяснить их появление малоземельем, то мы попадаем в весьма неловкое положение. Поскольку склепы-мавзолеи все принадлежат горским князьям-таубиям, значит, они больше всех и страдали малоземельем?! Конечно, нет.

## НАРОД И ПАМЯТНИКИ

(или руины на ладонях)

Как лезвие меча, история

Но память коротка ее, длинна,

Послужит лишь тому оружием как рукоять.

Кто сможет рукоять она,

в своей руке зажать.

(А. Кешоков)

Настоящие большие поэты очень красочно иллюстрируют своими стихами мысль историка, их стихи тоже идут из глубины жизни народа, раскрывают душу и чаяния его.

Стихи их помогают глубже и образно воспринимать то, что только совокупность опыта прошлого и настоящего делает возможным смотреть вперед.

Не потому ли напутствовал Р. Гамзатов путника, чтобы он не забывал остановиться у родника, утолить жажду, дать напиться своему скакуну, еще раз окинуть взором пройденное и лишь потом... — вперед!

Не лучше будет выглядеть и археолог, который, не поднимая головы, роется в древностях и за неимением сравнений часто сам не может понять того, что откопал. И в этом случае он похож на того архитектора, которому известный армянский поэт Георг Эмин сказал в стихотворении — «Другу архитектору»:

Не замечашь ты того, что ново.  
Любуешься мощами да быльем,  
А я горжусь, что на камнях былого  
Мы памятники наши создаем.

Когда бы предки, в дальние столетья  
Любили старину, как ты сейчас, —  
Кто создавал бы памятники эти,  
С которых ты теперь не сводишь глаз?

К сожалению, встречаются люди, которые под памятниками понимают только обелиски, монументы или скульптурные группы. Все это, конечно, памятники, и они свято оберегаются, но нельзя забывать, что самым первым памятником труда человека является простой неуклюже обработанный камень в руках человека, с чего начинается труд. Таким же памятником является и первый глиняный горшок, и сегодняшние космические корабли.

Подобным же памятником является и первый робкий рисунок человека на стенах своих пещер и полотна Рафаэля.

С того первого таинственного значка, в котором была заложена определенная мысль, и начинается азбука любого языка. А разве не со знакомства с азбукой начинается наше путешествие по океану знаний и по океану звезд?

Человек, не видевший этой связи, не может исторически мыслить, смотреть на вещи и явления с точки зрения того, как данная вещь или явление возникло, какие пути оно прошло, что оно из себя представляет сейчас и во что может превратиться в будущем.

Мы говорим, что жизнь — это школа, а известно ведь, что в школе, не усвоив вчерашнее, не поймешь сегодняшнего и не решишь задачу завтра. И не потому ли говорил В. Г. Белинский, что мы вопрошаем и допрашиваем прошедшее, чтобы оно объяснило нам настоящее и намекнуло на наше будущее. Эту же мысль неоднократно высказывал и А. М. Горький.

Умение ценить и беречь для потомства все то хорошее, что досталось от века — определяет и современный уровень культуры любого народа.

Отношения к памятникам седой древности должно быть такое же, как к святыням минувших войн и революций, ибо создатели первых тоже пали за грядущее — кто в ратном бою, а «кто, не вставая весь век с колена».

Очень оригинально отобразило эту идею грузинское общество охраны памятников истории и культуры. На эмблеме этого общества изображены натруженные ладони, нежно держащие руины древнего сооружения. Руины на ладонях!

Есть памятники, которые имеют свою особенность. Например, археологические. Они также строго охраняются народом, как и все другие. Их тщательно изучают и по ним, как отмечалось выше, археологи воссоздают картину прошлой жизни.

Археология тем и отличается от всех других наук, что изучая, она разрушает памятник. Таким образом, через разрушения делает памятник бессмертным. Они начинают жить своей второй жизнью, кочуя из книги в книгу.

Физик или химик может сотни и тысячи раз повторить один и тот же опыт, а археолог, раз разрушив, навсегда теряет первоначальный облик памятника. Но он разрушает их, чтобы изучать и сделать достоянием миллионов людей, а не узкого круга специалистов. Поэтому самовольные раскопки и разрушение памятников строго запрещаются государством, которое для изучения их снаряжает ежегодно сотни археологических экспедиций по всему Советскому Союзу, ассигнует миллионы рублей на раскопки, реставрацию и публикацию памятников истории и культуры. К сожалению, часто приходится встречаться с фактами самовольных разрушений памятников. Или же обнаружат где-нибудь при земляных работах непонятные вещи, — сразу начинается проба их на прочность. И лишь потом, когда надоест возиться с ними, сообщают в музей или институт. В этом случае выезды специалистов оказываются бесполезными. Памятники истории и культуры еще о многом не успели нам поведать, но уже то, что они сказали, делает их достойными сохранения.

Изучение памятников истории и культуры духовно обогащает человека, дает ему в руки живые факты истории и имеет громадное воспитательное значение. Уважение и любовь к памятникам давно исчезнувших эпох, — это нечто иное, как уважение и любовь к памяти отца, деда, к памяти предков. Вот почему другая категория памятников, посвященных известным историческим событиям и бессмертным героям революции и войн, ни при каких условиях не подлежит разрушению. Это святыни народные, о них слагают гимны и песни. Гимны героическому прошлому и его отважным героям.

Такими гимнами являются и пост № 2 нашего государства на могиле Неизвестного солдата у Кремлевских стен, и Бухенвальдский набат, и реквием М. Балова, который будто бы из груди земли вырывается у вечного огня в парке города Нальчика.

\* \* \*

Итак, дорогой читатель, наше путешествие закончилось. Я покидаю Вас у вечного огня, где каждый из нас стоит замороженный, когда из глубины земли вырывается и стон, и плач, и гимн невозвратным героям. Плачут не павшие. Каждый из них умирал, как герой. Мы — живые. Безумству храбрых поем мы славу!

Если Вам предстоит покинуть Нальчик и посмотреть другие, не менее красивые уголки Кавказа, — счастливых Вам троп! Помните, как рождается тропинка? Пройдет один, потом другой, третий... И — тропинка. Тропинка — мать дороги.

Пусть Ваши тропы, как верные нити, лягут вдоль нашей широкой магистрали в будущее.

## ОГЛАВЛЕНИЕ

Человек и история . . . . .	3
Земля и люди . . . . .	5
Несколько слов о вещах и археологии . . . . .	6
Где было . . . . .	10
В заоблачной долине . . . . .	13
У Безенгийской стены . . . . .	25
А теперь в Чегем . . . . .	33
Мумии в горах . . . . .	44
Когда и почему? . . . . .	54
Народ и памятники . . . . .	57

*Исмаил Мусаевич Мизиев*

**ТУРИСТСКИМИ ТРОПАМИ  
В ГЛУБЬ ВЕКОВ**

Редактор *У. Джулабов*

Художник *В. Бекетов*

Художественный редактор *И. Абрамов*

Технический редактор *Н. Рахаева*

Корректор *Г. Тырнавская*

Сдано в набор 22/VI—1976 г. Подписано в печать 9/IX—1976 г.

Формат 70×108<sup>1</sup>/<sub>32</sub>. Бумага типографская № 1.

Физ. печ. л. 2+0,75 л. вкл. Усл. печ. л. 2,8+1,05 л. вкл.

Уч.-изд. л. 2,67+0,78 л. вкл. Тираж 10 000 экз.

Заказ № 6897. Ч01899. Цена 16 коп.

Книжное издательство «Эльбрус»

Нальчик, ул. им. адмирала Головки, 6

Полиграфкомбинат имени Революции 1905 года

Управления по делам издательств, полиграфии

и книжной торговли Совета Министров КБАССР

Нальчик, проспект имени Ленина, 33.