

Д. Х. Базиев Н. Н. Шаутаева

Балкарские названия растений и животных

Нальчик
1999

ИНСТИТУТ ПОВЫШЕНИЯ КВАЛИФИКАЦИИ
КАБАРДИНО-БАЛКАРСКОГО ГОСУДАРСТВЕННОГО
УНИВЕРСИТЕТА им. Х. М. БЕРБЕКОВА

Авторы пособия – Д. Х. Базиев, Н. Н. Шаутаева.

ИМПУЛЬС ДЛЯ ИССЛЕДОВАНИЯ

В караево-балкарской лексикологии предпринимались неоднократные попытки сбора и систематизации терминов, отражающих флору и фауну. Но до сих пор не было осуществлено каких-либо специальных исследований на эту тему. А между тем пробел в этой области национального языкознания заметно усложняет работу педагогов, лингвистов, журналистов.

Возможно, дефицит исследований в этой области объясняется тем, что для идентификации терминологической базы необходимо было объединение усилий ученых-гуманитариев и естествоиспытков. Решающую роль здесь играет работа известного научного сообщества, в результате которого успешно решена научная проблема.

Джабраил Базиев – талантливый ученый разносторонних научных интересов и в данной работе видно его ответственное отношение и скрупулезность в разработке научной проблемы. Трудно однозначно определить жанр исследования, но авторы сделали все, чтобы их работа была одинаково интересна и детям дошкольного возраста (в определенной части исследования), и простому обывателю и заинтересованному специалисту. Несомненно, эта задача была сопряжена со многими трудностями – типологического, терминологического, стилистического порядка. К примеру, если термины русского языка, отражающие флору и фауну, давно утверждены в нормативной лексике, находятся в естественной динамике языковой практики, то на сегодняшний день в балкарском языке многие из них переходят в разряд глоссариев, вытесняясь русскими. Однако этот лексический пласт в караево-балкарском языке очень богат, о чем свидетельствует и данное исследование. Впервые в нем производится научная классификация и систематизация животного и растительного мира, традиционно окружавшего балкарский народ на протяжении веков.

Авторы по крупицам восстанавливают (не всегда это оказалось возможным, к сожалению) забытые и полузабытые названия растений и животных, находят их аналоги и эквиваленты в русском и латинском языках и дают научно-характеристику каждому виду.

Нет необходимости доказывать, что названия растений и животных должны входить в круг представляемых ребенка с самого раннего детства, и поэтому пополнение данной работы облегчит обучение родному языку в начальной школе, даст большой импульс для дальнейших исследований в этом направлении.

Таким образом, работа, в силу своей многомерности, представляет ценность как в филологическом, так и в естественнонаучном, и даже в краеведческом аспектах.

Т. Ш. Биттхропа, кандидат филологических наук

ISBN 5-881-95-378-9

© Н. Н. Шаутаева, 1999
© Д. Х. Базиев, 1999

ПРЕДИСЛОВИЕ

Названия растений и животных являются неотъемлемой частью языка каждого народа. Балкарский язык относится к семейству тюркских языков и имеет очень древнюю историю. Достоверно известно, что большой список древних шумерских текстов, оставивших неизгладимый след от Ближнего Востока до Алтая 4—5 тысяч лет назад, один к одному совпадают с балкарским языком. Лексическая основа, фразеологические и паремиологические единицы древнетюркских рунических памятников сегодня легко расшифровываются с позиций балкарского языка. Это объясняется тем, что если языки других тюркоязычных народов подверглись существенным изменениям в результате общения с соседними народами, то балкарский язык претерпел минимальные изменения в силу длительного обособления Балкарии в горных ущельях. Именно поэтому балкарские названия растений и животных представляются интерес и для всех остальных тюркоязычных народов. Но систематизация их и издание имеют гораздо большее значение для самого балкарского народа, ибо уже давно этот процесс скатывается негитивно на развитии преподавания родного языка в школах, в решении вопросов истории и археологии, в развитии поэзии, литературы.

На Кавказе произрастает более 6000 видов растений, из которых на территории КБР встречается около 3000 видов. Однако только небольшая часть этих видов имеет народные названия, и даны они только тем видам, которые имели хозяйственное или лекарственное значение в повседневном общении народа с окружающей природой на протяжении тысячелетий. Об этом свидетельствует тот факт, что все виды деревьев и кустарников имеют названия, а среди трав — только те виды, которые используются либо в пищу, либо в качестве лекарства, либо те, что имеют большое значение в пастбищном или сенокосном травостое.

Аналогичная картина наблюдается и относительно животного мира: все крупные животные, особенно объекты охотничьего промысла, названы народными названиями, а среди беспозвоночных только небольшая часть видов удостоилась этой чести.

Растения разделены нами на три группы: деревья, кустарники и травы. Виды в каждой группе приводятся в алфавитном порядке с краткой биологической характеристикой, за исключением деревьев. Животные также приводятся по группам: млекопитающие, птицы, рептилии и амфибии, рыбы и беспозвоночные.

Предлагаю внимательно читателю эту книгу, мы одновременно извещаем их, что сюда не вошло определенное число видов животных и расте-

ний, которые нам пока не удалось идентифицировать. Поэтому просим любознательных читателей и преподавателей школ присылать свои замечания и пожелания в адрес Института повышения квалификации КБГУ, за что мы заранее выражаем свою благодарность.

В сборе материалов к книге нам оказали большую помощь А. Д. Байсултанов (с. Яникой), Казибан Шаваева (с. Кара-Су) и Ибрагим Гадиев (г. Нальчик), а также сотрудники КБИГИ РАН Тамара Биттирова и Махти Журтубаев, которым мы выражаем искреннюю благодарность.

Книга рассчитана на широкий круг балкарского населения республики, но преимущественно для школ в балкарских селах, где учителя биологии, опираясь на данный материал, могут прививать детям, начиная с 5—6-х классов, наряду с общими знаниями о растениях и животных, их названия на родном языке, что имеет важное значение в познании родного края и в их лингвистическом развитии.

Книга, по нашему мнению, может оказывать полезную специалистам, работающим в разных областях культурной жизни республики: фольклористам, поэтам, писателям, археологам и историкам.

1. КРАТКАЯ ГЕОЛОГИЧЕСКАЯ ИСТОРИЯ КАВКАЗА

Еще в начале мелового периода (120 млн лет назад) нынешняя территория Кавказа была дном древнего моря Тетис. В середине мелового периода (100 млн лет назад), в результате тектонического подъема дна этого моря, появляется остров Яфетиды, который становится началом формирования Кавказа. Остров Яфетиды меллено, но неуклонно рос как в высоту, так и в ширину до конца мелового периода и продолжил расти в третичный период. В общей сложности, Кавказ в виде острова Яфетиды существовал на протяжении около 90 млн лет. Первые 10–15 млн лет в истории Яфетиды совпадают с тропическим климатом, когда среднегодовая температура Земли составляла 25°C (сейчас она составляет только 15°C). Поэтому флора Кавказа того начального периода была тропической, аналогичной нынешним джунглям Бразилии и Индии, о чем красноречиво свидетельствуют остатки таких типичных тропических деревьев, как араукария и секвойя. К концу мелового периода (65–70 млн лет назад) среднегодовая температура Земли опускается до $21,7^{\circ}\text{C}$ и происходит вымирание гигантских рептилий, достигших своего расцвета в Юрский период (150 млн лет назад). Дальнейшее остывание Земли привело к падению среднегодовой температуры атмосферы до $16-17^{\circ}\text{C}$ в Мiocене (15–16 млн лет назад). Палеонтологические материалы из пластов этого периода свидетельствуют о том, что на Яфетиде к данному периоду сложилась субтропическая флора с элементами современных борзальных видов: это пальмы, магнолии, лавры, а также тополь, верба, клен и вяз.

В конце Мiocена (10–11 млн лет назад), в результате дальнейшего подъема всего Кавказского перешейка, остров Яфетиды соединяется сухопутным мостом с Передней Азией и становится полуостровом. С этого момента территория Кавказа начинает заселяться сухопутными животными, обитавшими в Западной Азии в тот период. Среди птиц это горная индейка и два вида курообразов, среди млекопитающих — парнокопытные, группа хищных и грызуны, а также рептилии, амфибии и пресноводные рыбы. Фауна Кавказа очень молода, ибо в геологической истории 10 млн лет — срок небольшой.

Спустя еще 6–8 млн лет, в конце Плиоцена, древнее море Тетис окончательно исчезает с лица Земли, оставив после себя Черное море, озеро Балхаш, Каспийское и Аральское озера и обширные донные пески Кара-Кума и Кызыл-Кума. Воды Тетиса были слиты в Средиземное море и Индийский океан в результате тектонического подъема обшир-

ной территории с центром на Яфетиде. С этого момента (около 3–4 млн лет назад) Яфетиды перестает быть полуостровом, ибо по всему северному периметру соединяется с Евразийским континентом.

II. НЕКОТОРЫЕ ОСОБЕННОСТИ КЛИМАТА КАВКАЗА

Климат каждой территории формируется целым рядом факторов, как то: влажность воздуха, продолжительность лета, средняя температура летних месяцев, средняя температура зимних месяцев, высота над уровнем моря, сила и направление ветров и т.д.

Климат Северного Кавказа резко континентальный с четким наложением горного и высокогорного рельефов. Наиболее характерная особенность нашего климата — это зависимость температуры воздуха от высоты. Так, с поднимем вверх на каждые 100 м температура воздуха понижается на 0,6 градуса. Этот фактор хорошо прослеживается на примере весны в горные ущелья. Например, если 10–15 июня вы приедете в поселок Эльбрус, то вокруг него вы найдете бурно расцветшую зеленую растительность, в том числе и березу, одетую в зеленый наряд. Но если вы посмотрите на склон северной экспозиции, покрытый смешанным лесом, то увидите, что в верхней части склона березовый лес все еще стоит голый и чернеет в ожидании прихода весны.

Вторая особенность горного климата состоит в четком разграничении склонов северной и южной экспозиций по двум очень важным климатообразующим факторам: по влажности и температуре приземного слоя воздуха. Связано это с тем, что на склоны южной экспозиции лучи солнца падают почти под прямым углом, обеспечивая эти склоны мощным светом и теплом. В свою очередь, сильный прогрев мало мощных альпийских почв приводит к интенсивному испарению влаги и формированию аридных условий на склонах южной экспозиции. С другой стороны, избыток тепла склонов южной экспозиции формирует вертикальный ток воздушных масс, который становится основой горных бризов, дующих из долин в верховья ущелий, начиная примерно с 10 часов утра и до 18 часов. Через 4–5 часов бриз меняет направление на обратное, т.е. в течение ночи дует из верховьев ущелий в долины. Причина такого поворота кроется в наличии обширных площадей, покрытых ледниками и снегами выше 3500 м над уровнем моря. Приземные массы воздуха, входящие в контакт с ледниками, сильно охлаждаются, плотность их возрастает, и они стекают на самое дно ущелья и далее вдоль ущелья устремляются в долины.

На склоны же северной экспозиции лучи солнца падают под острым, скользящим углом, результатом чего является недостаточный прогрев почвы, слабое испарение из нее влаги, более влажный и прохладный воздух приземного слоя. Все это вместе создает благоприятные условия для влаголюбивой флоры и присутствия для нее фауны. В целом склоны северной экспозиции получают в 5-6 раз меньше тепла, чем склоны, обращенные на юг, где на каждый квадратный метр приходится около 1200 Вт солнечной энергии.

В целом климат Северного Кавказа носит ярко выраженный вертикальную зональность. Это степная зона, куда входят Майский и Прохладненский районы; предгорная зона с охватом высот до 600 м над уровнем моря, куда, в частности, входит город Налчик с прилегающими населенными пунктами; пояс широколиственных лесов в интервале высот 600-1800 м; пояс хвойных лесов, занимающий высоты 1800-2000 м; субальпийский пояс, местами наглядывающийся (по склонам южной, юго-восточной и юго-западной экспозиции) на пояс хвойного леса, 2400-3000 м над уровнем моря; альпийский пояс, или пояс альпийского низкотравья, альпийских ковров, 3000-3500 м; субнивальный пояс с коротким холодным летом, 3500-4200 м; и наконец, нивальный пояс, пояс вечных снегов и льдов, где продолжительность зимы составляет 12 месяцев в году, минимальной высоты 4200-5600 м. При этом следует иметь в виду, что на склонах северной экспозиции Водораздельного и Бокового хребтов нижняя граница нивального пояса опускается до высоты 3000 м и ниже.

III. ДЕРЕВЬЯ

Терек — дерево, **терекле** — деревья, **алма-терек** — яблоневое дерево, **кертме терек** — грушевое дерево и т.д.

Альчак — лес, **терен альчак** — густой лес, **отун альчак** — полено, **отун альчакла, отунда** — дрова, **эмен альчак** — дубовый лес, **нарат альчак** — сосновый лес и т.д., где **эмен** — дуб, **нарат** — сосна, **орман** — лесная чаща.

Дикорастущие деревья в КБР образуют значительные лесные массивы, играющие незаменимую экологическую роль и несущие существенную хозяйственную нагрузку. Территория нашей республики составляет 12400 кв. км, из которых 1555,13 кв. км занимают леса, что составляет 12,54 % от всей площади. Доля широколиственных лесов составляет 77,9 % (1211,44 кв. км), а доли хвойных с примесью березы, рябины и

перемухи — 21,1 %. Крутизна склонов, заросших лесом, составляет 15-40 градусов, на которых слой почвы не превышает 20-60 см. Корневая система леса, аналогично арматурной стали в железобетоне, оплетает эту маломощную почву на склонах и удерживает от разрушения водными дождями и талыми снегами. Не будь в республике широколиственных лесов, не было бы и всей сети мелких рек и ручьев, а климат республики был бы гораздо континентальнее и суше.

Кроме того, под пологом леса и в его кронах живет большое количество животных, от почвенных червей до млекопитающих, для которых лес — это среда их обитания, их дом, их кормовая база и их укрытие. Именно в силу большой экологической значимости наши леса требуют к себе бережного отношения как со стороны жителей, так и лесопользователей организации.

При анализе видов деревьев мы их приводим в порядке убывания их роли в лесообразовании, что зависит от численной доли каждого вида в древостое.

1. Бук восточный (*Fagus orientalis* Lipsky) — Цинар.

Этот вид был открыт и описан в 1897 г. ботаником Липским и занимает первое место как лесообразующий элемент, поскольку в широколиственном лесу на его долю приходится 42,7 %. На тяжелых глинистых почвах растет плохо и селится преимущественно на легких карбонатных почвах с достаточным увлажнением. Встречается очень старые деревья, достигающие возраста 360-400 лет и имеющие при этом высоту до 45 м, а диаметр ствола — 1,5 м, обхват которого составляет 4,7 м. Корневая система приповерхностная, а ее диаметр в два раза превосходит диаметр кроны, и поэтому чинар обладает очень высокой ветроустойчивостью. Цветение и плодоношение начинается в возрасте 30-40 лет в зависимости от конкретных условий произрастания. Период цветения концом апреля — начало мая. Первыми зацветают деревья у нижней границы широколиственного пояса, а последними, в период 5-15 мая, деревья, растущие на высоте 1600-1800 м над уровнем моря. Раннее цветение чинара очень часто (три года из четырех) совпадает с ночными весенними заморозками, следствием чего является неурожай семян. В урожайный год с одного гектара букового леса можно собрать до 1000 кг семян, обладающих замечательными вкусовыми и питательными свойствами, от поедания которых в сыром виде болит голова (ядовитые глюкозиды в составе ядра разрушаются поджариванием на сухой сковороде). Семена треугольной формы (чинарики), длиной 2 см,

шириной граней 1 см и весом 0,4 г, содержание жира в них достигает 33 %.

Древесина чинара – ценное столярное сырье, из которой изготавливают столы, стулья, кровати, паркет и многое другое. Балкарцы древесину чинара в строительном деле не применяют, считая, что она быстро прогнивает, но в качестве дров высоко ценят, поскольку чинаровые дрова дают много тепла и мало дыма.

2. Береза – Къайын, къайын терек

Красное белоствольное дерево с тонкими и широкими краями ветвей, об-разующих крону. Листья мелкие, длинночерешковые и легко колышались даже при слабых дуновениях ветерка, создавая впечатлительные трепетной жизни. В республике встречаются три вида березы: береза бородавчатая (*Betula pendula* Roth) – къотур къайн, береза Литвинова (*B. Litwinowii* Dol.), береза Радде (*B. Raddeana Trautv*) – къызыл къайн (бука красная береза). Последний вид встречается реже остальных, все три вида произрастают совместно с сосной на высотах 1700–2800 м. Очень неприхотливы к почвам, но влаголюбивы. Наиболее старые вековые деревья достигают высоты 16–18 м с диаметром ствола до 20 см. По численности береза занимает второе место, доля которого составляет 17,9 %. Очень часто береза растет перемешку с сосной, но имеются участки чисто березового леса. На высотах 2600–2800 м береза приобретает карликовую форму, достигая высоты только 3–5 м и, как правило, растет, стелась вдоль склона. Причина этого – приспособление к суровым условиям высокогорья, таким как холодные ветры и низкая температура. Нередко стелющаяся береза встречается совместно с рододендроном и стелющейся вербой.

3. Граб кавказский (*Saxifraga saucasidicus* У Grossh) – къагъагъ

Граб неотступный спутник чинара в поясе широколиственного леса. Его высота достигает 28 м при толщине ствола до 60 см. Менее прихотлив к почвам, чем бук, и поэтому на участках вырубки буква легко вытесняет его. По занимаемой площади граб стоит на третьем месте (10,6 %). Кора на стволе голубовато-мышиного цвета, гладкая на ощупь, именно поэтому букважный перевод его названия с балкарского означает голубое дерево (кък – голубой). Древесина граба плотная, но ломкая и не представляет ценности в столярном деле, но как дрова превосходит и бук и дуб.

4. Дуб – Эмен, эмен терек

В республике встречаются три вида дуба, доля которых составляет 7,9 % (четвертое место по распространенности). На равнине и в предгорьях растет дуб летний (*Quercus robur* L.). На высотах 800–1800 м растет дуб скалистый (*Q. petraea* Liebl.) – къая эмен – наиболее распространенный дуб. На этих же высотах, но на более сухих и обильно освещенных участках растет дуб известковый (*Q. saegeta* N.D.Tr.) – тыгыр эмен. Этот вид растет и на склонах южной экспозиции, поскольку очень засухоустойчив. Оба последних вида – деревья средних размеров, до 13–14 м высотой при 20–24 см диаметра ствола.

Древесина дуба представляет собой высокоценное сырье для мебельной промышленности и столярного производства, изделия из которой отличаются прочностью, красотой и долговечностью.

5. Ольха – Жерк, жерк терек

В республике произрастают три вида ольхи: ольха черная – къара жерк, ольха бородавчатая (*Alnus glandulosa*) – сакъалды жерк и ольха серая (*A. incana* Moench) – къекъюлдюм жерк. Все три вида по своему распространению четко привязаны к берегам рек и представлены крупными деревьями, достигшими высоты 30 м при диаметре ствола до 60 см. По численности в широколиственном древостое ольха занимает пятое место (7,4 %). Серая ольха поднимается выше двух других видов, доходя по склонам северной экспозиции до высоты 2200 м, но на этих высотах она переходит в кустарниковую форму.

Древесина посредственная и не имеет применения в мебельной промышленности, но хороша в качестве дров. Из коры ольхи балкарцы готовят ярккоранжесый краситель шерстяных изделий, однако с развитым ангильиновой промышленностью и выпуском красителей заводского производства это народное ремесло пришло в упадок.

6. Сосна Сосновского (*Pinus Sospnowskyi* Nakai) – Нарат, нарат терек

Наша сосна, которая имеет и второе название – сосна кавказская. Всем хорошо знакомое стройное, высокое (до 25 м) хвойное дерево с толстым прямостоячим стволом без больших ветвей. По занимаемой площади сосна выходит на шестое место (4,2 %), она очень неприхотлива к почвенным условиям и отличается большой зимостойкостью. Лис-

ты сосны имеют иглычатую форму и осенью не опадают. Каждый лист живет 5-6 лет и только затем стареет и опадает, а на его месте вырастает новый, т.е. смена листового аппарата происходит не залпом, как у широколиственных деревьев, а постепенно. В основном лесу из опавшей хвои образуется толстый слой углубтой подстилки, по которой идуешь, как по толстому ковру. Сосновый лес озонирует воздух, и поэтому он имеет профилактическое и лечебное значение.

Древесина сосны является высокоценной, из которой изготавливают строительный брус, пиломатериалы разного назначения, столбы для телефонных и телеграфных линий и многое другое.

7. Осина и тополь

В республике встречаются два вида осины: осина пушистая (*Populus villosa Lape.*) — бузяк, этот вид можно назвать горным, ибо он поднимается до верхней границы широколиственного леса, а местами и до пойма хвойного леса. Осина обыкновенная (*P. tremula L.*) — балкарское название не имеет, растет в равнинной части республики по поймам рек. Топлей тоже два вида, оба произрастают в равнинной части республики, встречаются совместно с осинной обыкновенной. Тополь белый (*P. alba L.*) и тополь гибридный (*P. hybrida M.B.*). В балкарском языке не делается различий между ними, и оба называются акътерек (букв.: белое дерево). Тополь и осина вместе занимают сельское место (2,1%) по численности. Древесина совершенно непрактичная, мягкая, непрочная, легкая и быстро гниющая.

8. Ясень обыкновенный (*Fraxinus excelsior L.*) — Кюйрюч.

Растет совместно с букком от предгорий до высоты 1700 м, нигде не образуя сплошного массива. По занимаемой площади (0,9%) выходит на восьмое место. В возрасте 100-120 лет деревья достигают высоты 30 м и диаметра ствола 45 см. Древесина ясеня высоко ценится в народе, ибо по твердости и прочности она близка к дубу, хорошо полируется и служит лучшим сырьем при изготовлении ручек для молотков, топоров, лопаток и кос. Высоко ценится и в мебельной промышленности.

9. Клен — Юрте

В наших лесах встречаются три вида: клен остролистный (*Acer platanoides L.*) — юрте, клен высококоричный (*A. Trautvetteri Med.*) — ты-

кыр, клен полевой (*A. campestre L.*) — крьошхасдымае (букв.: не применяемый при строительстве конюшни). Первый из них встречается чаще всего в средней части широколиственного леса, на высотах 700-1200 м, как редкая примесь к буку. Вторым видом преобладает в верхней части широколиственного пояса, на высотах 1300-1800 м, где на высотах 1500-1800 м образует чистые по составу участки, собирая черноземно-карбонатные влажные почвы. Это достаточно крупное дерево, достигающее высоты 28 м при диаметре ствола до 84 см. Древесина этого клена истари служила балкарскому народу лучшим сырьем для изготовления кухонной посуды (ложки, чашки, черпаки и т.д.). Изделия из тыкыра хорошо полируются, не трескаются, обтачивают высокой прочностью, легко моются и высокоэстетичны. В народе до сих пор встречаются умелые люди, изготавливавшие кухонную посуду из древесины этого клена.

Третий вид, клен полевой, встречается до середины пояса широколиственного леса и селится преимущественно по сырým местам вдоль рек как примесь к ольхе и буку. Стволы деревьев этого вида чаще всего кривые и сучковатые. По численности группа кленов занимает девятое место (0,8%).

10. Вяз — эльме

В республике растут пять видов вяза, три из которых распространены на равнине и в предгорьях: вяз обыкновенный (*Ulmus laevis Pall.*), берест полевой (*U. foliaceus Willd.*) и карагай (*U. suberosa Moench.*) — кьадырагъач (букв.: черное дерево). Начиная с середины широколиственного леса и до его верхнего края, на высотах 1200-1800 м, произрастают ильм горный (*U. scabra Mill.*) и ильм эллиптический (*U. elliptica C. Koch.*). В балкарском языке не делается различий между первыми двумя и последними двумя видами. Они объединены одним названием эльме.

Древесь этой группы достигают крупных размеров (25-30 м высотой и до 60 см в диаметре ствола). Чистых ильмовых участков не образуют, по численности эта группа видов занимает десятое место (0,4%).

Научное название рода (ильм - *Ulmus*) происходит от балкарского эльме и дано П.С. Паппасом, посетившим Центральный и Западный Кавказ в начале прошлого столетия.

11. Лица кавказская (*Tilia saucasica* Rupr.) — Жере

Деревья этого вида произрастают на высотах 800–1700 м. на плодородных и хорошо увлажняемых почвах с карбонатной подстилкой. Деревья достигли возраста 360 лет, имеют высоту чинаров (45 м), а диаметр ствола составляет 2 м при обхвате более 6 м. На участках с неплодородной почвой и при недостатке влаги приобретают кустарниковую форму.

12. Ива - Тал

В республике известны девять видов, из которых часть растет на равнинах и предгорьях и преимущественно по берегам рек и ручьев, другая часть — на горных территориях, доходя до верхнего края хвойно-мелколиственного леса (2700–2800 м). Из них два вида имеют балкарские названия: козыя ива (*Salix sarpa* L.) — эчи тал и серая ива (*S. cinerea* L.) — кёкюлдюм тал. У верхней границы березового леса встречаются три кустарниковых вида стелющейся формы с общим названием тал юлкуюге (ивовые кустарники).

13. Дикая черешня (*Cerasus avium* Moench) — Шелуга

Быстрорастущее дерево, которое к 60 годам достигает высоты 26 м и диаметра ствола 64 см. Плоды несъедобны. Населяет нижнюю половину широколиственного леса (600–1200 м). Обладает высокоценной древесиной, идущей в мебельное производство.

14. Груша кавказская (*Pyrus caucasica* An. Fed.) — Агъач кертме (букв.: лесная груша)

Характерный вид для нижней долины широколиственного леса. Ценен замечательными плодами, имеющими существенное значение как для населения, так и для лесных животных.

15. Яблоня восточная (*Malus orientalis* Ugl.) — Агъач алма (букв.: лесная яблоня)

Растет совместно с грушей, уступа ей по размерам. Плоды имеют важное значение в качестве кормовой базы лесных животных.

16. Алыча (*Prunus divaricata* Led.) — Хогулт; второе, более распространенное название — Сары эрик (букв.: желтая слива)

Рано зацветающий вид, населяет, как и груша с яблоней, нижнюю долину широколиственного леса, в хороших условиях имеет форму и размеры дерева, высотой до 10 м, в скудных условиях приобретает форму кустарника. Обильно и ежегодно плодоносит, не повреждаясь ранними заморозками. Плоды имеют ценность как для населения, так и для лесных животных.

17. Рябина кавказская (*Sorbus caucasica* Kom.) — Тукъюзгю

Горное растение, которое ниже 1000 м почти не встречается, чаще встречается совместно с березой. При благоприятных условиях произрастания достигает высоты 15 м и диаметра ствола 24 см. Ежегодно и обильно плодоносит, плоды являются кормовой базой для ряда птиц.

18. Черемуха (*Radix gasemosa* Uib.) — Кыракъдан (букв.: черная береза)

Встречается совместно с рябиной в сосново-березовых лесах, редко опускаясь до верхней границы широколиственного леса (до 1700 м).

19. Хмельград (*Ostrya sagrinifolia* Scop.) — Бёроагъач (букв.: волчье дерево)

Редкий вид широколиственного леса, населяет высоты 800–1200 м, достигает высоты до 20 м. Листья по своей форме и размеру очень напоминают листья граба, а семена в период созревания напоминают семена хмеля, что и послужило основой образования русского названия. Обладает ценной древесиной, плотной, хорошо полируемой и не дающей трещин.

20. Тис (*Taxus baccata* L.) — Балкарское название не установлено

Очень редкое хвойное дерево, обладающее наибольшей продолжительностью жизни (до 3000 лет) и очень медленным ростом. Населяет высоты 1000–1300 м, в Ваксанском и Чегемском ущельях не отмечено, в Черкеском есть. Листовой аппарат близко напоминает таковой можжевельника, но можжевельник — кустарник, а тис — дерево высотой 8–20 м

Семена представляют шишкоягодку, размером с горошину, ярко-красного цвета, очень сладкие на вкус с удлиненной костяжкой внутри.

Древесина, называемая красным деревом, не подвергается гниению, ее окраска может быть от желтой до красновато-бурой, плотная, гладкая, с тонкой красивой текстурой, очень хорошо полируется.

21. Ель голубая (*Picea alba*) — Кек назы (кек — голубой, назы — ель)

Этот вид в наших лесах не растет, не встречается у нас и ель обыкновенная. Голубая ель (в переводе с латынского — белая ель) образует леса в Северной Америке, откуда она разошлась в качестве декоративного растения. Голубые ели на улицах Нью-Йорка и на территории Московского Кремля выращены из семян, завезенных из Канады. Этим сегодня занимается совхоз Декоративных культур, расположенный на территории Хасаньи. Основил же разведение голубой ели в нашей республике замечательный человек, сотрудник Кабардино-Балкарского ботанического сада, селекционер Ковтуненко.

IV. ДИКОРАСТУЩИЕ КУСТАРНИКИ — ЮЛКОЛЕ

Порядок расположения кустарников — алфавитный.

1. Азалия (*Rhododendron Pavum Y. Don.*) — Мюнгери

Образует заросли на лесных полянках склонов северной экспозиции, на высотах 600–1300 м, высота кустарника достигает 2–3 м в наиболее благоприятных условиях. Цветы ярко-желтого цвета, листья опадаящие, одно из древних растений кавказской флоры. Содержит сильнолействующий глюкозид, смертельный для травоядных животных, поэтому она ими не поедается, даже козы избегают ее.

2. Барбарис обыкновенный (*Berberis Vulgaris L.*) — Тюртлю

Населяет открытые участки от равнины до высоты 2000 м, очень засухоустойчивый кустарник. Плодоносит ежегодно и обильно, плоды собраны в кисти красного цвета. Плоды и листья богаты витамином С (аскорбиновая кислота), балкарцы кистами используют не только плоды

барбариса, но и молодые верхушечные листья, по вкусу напоминающие листья шавеля.

3. Бересклет (*Euonymus*) — балкарское название не установлено

В республике встречаются три вида этого кустарника, из которых два приурочены к полуку лесу, являясь тенелюбивыми растениями и поднимаясь до высоты 2000 м. При благоприятных условиях достигают высоты 5 м. Третий вид (*E. Veitchianus Scop.*) — светлюбивое растение и растет на достаточно хорошо освещаемых участках и потому преимущественно встречается в дубовом лесу. Все три вида являются каучуконосами и в определенных неридов развития резиновой промышленности заготавливались в качестве исходного сырья. Последний вид — бересклет бордавчатый, кроме того, характерен образованием пробковой коры, в определенном смысле его можно назвать пробковым деревом.

4. Боярышник (*Staphaeus*) — Жабьшмакь, хопнутай

В республике произрастает несколько видов, из которых наиболее заметны два: боярышник согнутостолобчатый (*S. Kutozuba Fing.*) — кызыл жабьшмакь, с ярко-красными плодами и одной косточкой; боярышник пятнестичный (*S. repens W. et Kl.*) — кьара жабьшмакь, с черными плодами, содержащими пять косточек. Растут на достаточно хорошо освещаемых участках в нижней половине широколиственного леса.

5. Бруслика обыкновенная (*Vaccinium L.*) — Шхельди

Низкорослый вечнозеленый кустарник с мелкими блестящими листьями, по высоте превосходит травостой. Встречается только на склонах северной экспозиции, выше 2500 м. Плоды красного цвета, богаты витамином С, приятного вкуса.

6. Бузина черная (*Sambucus nigra L.*) — Эгчиавкь

Растет под пологом широколиственного леса на высотах 600–1700 м. В неблагоприятных условиях выглядит типичным кустарником, а на плодородных и влажных почвах более похожа на дерево, достигая 10–12 м в высоту при толщине ствола до 16–18 см. Красиво цветет, еже-

годно и обильно плодоносит. Плоды собраны в кисти, черного цвета, служат кормом для лесных птиц.

7. Волчье лыко, или волчья ягода (*Daphne mezereum* L.) — Ит дуглум (букв.: собачья смородина)

Тенелюбивый кустарник, участвующий в образовании подлеска как широколиственных, так и хвойно-березовых лесов, поднимаясь до высоты 2200 м. Характерен желтовато-серой морщинистой корой, голубоватым оттенком листьев сверху, которые снизу сероватые. Цветки розово-сиреневые и сидят в пазухах прошлогодних листьев. Плоды ярко-красные костяжки с гладкой шаровидной косточкой. Отенья ядовитое растение, особенно кора и ягоды. Огравление сопровождается кровотечениями (рвота с кровью, моча и кал с кровью).

8. Ежевика кавказская (*Rubus caucasicus* Fock.) — Квара нанькь, эюлнор

Низкорослый кустарник с длинными стелющимися побегами, узелковыми острыми колючками, загнутыми назад. Очень мощная, глубоко внедряющаяся в почву корневая система делает это растение засухоустойчивым. Растет на открытых, хорошо освещаемых участках, ягоды хорошего вкуса, черные, идет на производство варенья.

9. Калина (*Viburnum opulus* L.) — Муржкь (баллам)

Высокий кустарник (до 3 м) с красивыми широкими листьями, цветки собраны в зонтик, ярко-белые с тонким приятным ароматом. Ежегодно и обильно плодоносит, плоды собраны в кисти, ярко-красного цвета с одной плоской костяжкой, пригодны для приготовления варенья, компотов и киселей.

10. Кизил (*Cornus mas* L.) — Чум

Сильно ветвящийся кустарник, в благоприятных условиях имеет форму небольшого дерева до 6 м высотой, одно из самых раннелетучих растений нашего леса, достигает высоты 600–800 м. Русское название, по-видимому, происходит от яркого красного цвета плодов (по балкарски: красивый — кьзылды), имеющих удлиненную, дынеобразную форму с прочной костяжкой. Плоды содержат до 15% сахара и 2,45%

кислот, среди которых и аскорбиновая кислота (витамин С). Древесина твердая, прочная, гладкая.

11. Крыжовник дикий (*Crossularia rectinata* Mill.) — Юркюн

Небольшой колючий кустарник, очень засухоустойчивый, растет на открытых каменистых склонах на высотах 1500–2000 м. Плоды очень кислые, но вполне съедобны и богаты витамином С.

12. Дешина (*Cornus avellana* L.) — Чертгленюк

Широко распространяющийся кустарник от равнины до высоты 1200 м. В благоприятных условиях приобретает вид дерева, достигая высоты 15 м и диаметра ствола 20–25 см. Молодые побеги от корневой срубленного куста за лето могут вырасти до 4 м, которые балкарцы называют чыбыкьгьла. Из этих годичных побегов плетут заборы, чердачные перекрытия в сараях и хранилища для зерна (дууула). Плоды, называемые также лесным орехом, фундуком, обдают высококалорийным ядром, богатым группой жирорастворимых витаминов (В1, В2, В6, Е). Однако в силу раннего цветения и неустойчивости против весенних заморозков плодоносит один раз в 3–4 года.

13. Малина Буша (*Rubus Vascii* Grossh.) — Нанькь, тау нанькь.

Это горное растение, встречающееся на высотах 1700–2500 м, очень неприхотливое к условиям произрастания, населяет каменистые склоны, избегая очень затененные участки. Ягоды ничем не уступают садовым сортам малины, урожай — ежегодный. Нанькь — общее название всех сортов малины, а тау нанькь (букв.: горная малина) — дикая малина.

14. Можжевельник — Артиш

В республике встречаются три вида этого хвойного вечнозеленого растения, распространяющегося на высотах 1500–2500 м. Можжевельник казачий (*Juniperus Sabina* L.) характерен для подлеска сосново-березовых лесов, ветви распадаются по земле. Можжевельник степящийся (*J. depressa* Steud.) растет на сухих склонах южной экспозиции, хвоя более тонкая и острая, чем у предыдущего вида, ветви стелются вдоль склона. Можжевельник длиннохвойный (*J. oblonga* M. B.) — прямостоя-

ний кустарник склонов южной экспозиции. У некоторых видов и их плоды содержат эфирные масла с густым терпким запахом.

15. Мушмула (*Mespilus germanica* L.) — Кышкхабыш (букв.: вызревающий к зиме)

Имеется и второе название — кышкхамыш, которое является результатом трансформации балкарского названия кышкхабыш на кабардинском языке. В неблагоприятных условиях это очень красивое растение с ценными плодами имеет форму типичного кустарника, а на хорошей почве, с достаточным увлажнением, приобретает вид дерева до 4 м высотой. Цветет красивыми крупными цветами, плоды с пятью косточками, мякоть кисло-сладкого вкуса, содержит сахара до 13–14 %, кислот — до 1,75 %, много витамина С.

16. Облепиха (*Hippophae rhamnoides* L.) — Кысмакы

Колоний кустарник с мелкими сизоватыми листьями, растущий по руслам рек от равнины до высоты 2100 м. Это двудомное растение, т.е. популяция состоит из женских и мужских кустов, последних существенно меньше. Цветение проходит незамеченным, с марта по май, видуемых размеров цветков. При благоприятных условиях кусты приобретают вид деревьев до 4 м высотой. Обильно плодоносит ежегодно, плоды ярко-желтого цвета, мелкие, растут, облепичивая ветви, содержат фактически все известные витамины, не осыпаются зимой, являясь кормовой базой для ряда птиц.

Есть в наших высокогорьях очень интересная птица — краснобрюхая горихвостка, единственный вид из большого рода Горихвостка (*Fopsicus pus*), не улетает зимой на юг. Краснобрюхая горихвостка населяет долины, кроме того, она эндемик нашей фауны. Оказалось, что от наступления первых зимних холодов и до прихода весны и появления насекомых, эта птица питается исключительно мякотью плодов облепихи, для чего с высот альпийского пояса она опускается на заросли облепихи по руслам рек Черек, Чегема и Баксана.

И если, по тем или иным обстоятельствам, перестанет существовать облепиха, или даже, если в один год не будет на ней урожай по всей республике, то краснобрюхая горихвостка исчезнет из состава нашей фауны, она вымрет.

17. Рододендрон кавказский (*Rhododendron caucasicum* L.) — Зылькыды

Этот кустарник с крупными вечнозелеными листьями является одним из самых древних видов кавказской флоры. Листья сверху блестящие, темно-зеленого цвета, снизу — опушенные, бурого цвета. Цветы крупные белые или бело-розовые, цветение в июне месяце. Растет по склонам северной экспозиции на высотах 2200–2800 м. Листья рододендрона балкары используют для приготовления чая.

18. Смородина — Дуглум

В верхней части широколиственного леса и в сосново-березовых лесах растет смородина Виберштейна (*Ribes Vibersteini* Vahl.) — кыара дуглум (букв.: черная смородина), высокий кустарник из состава подлеска, избирает участки с плодородной почвой и достаточным увлажнением на склонах северной экспозиции и на дне ущелий, в полосу высот 1700–2600 м, плоды черные.

Второй вид смородины восточная (*R. orientale* Desf.) — Кызыл дуглум (букв.: красная смородина), мелкий кустарник, населяющий на этих же высотах открытые участки, светолюбивое и засухоустойчивое растение. Плоды красного цвета.

19. Терн (*Rubus spinoza* L.) — Кыракекен

Колоний кустарник до 2 м высотой, образующий труднопроходимые заросли на равнине и предгорьях, растет на открытых местах. Плоды круглой формы, черные с сизым налетом. Мякоть плодов содержит до 10 % сахара, 2,1 % кислот и достаточно богата витамином С и дубильными веществами. Созревает после первых заморозков, обычно в октябре. Селекционерами выведен неколючий садовый терн с более крупными плодами.

20. Черника обыкновенная (*Vaccinium vitis-idaea* L.) — Кыара шхельдан

Как и брусника, вечнозеленый мелкий кустарник с блестящими мелкими листьями, растущий на склонах северной экспозиции и на дне ущелий под пологом сосновых лесов, на высотах 2100 м и выше. Плоды черные.

21. Черника кавказская (*Vaccinium arctostaphylos* L.) — Алтай-Шхельди (букв.: лесная черника)

Это крупный кустарник, достигающий высоты 2-3 м и участвующий в образовании подлеска буковых лесов на высотах 800-1200 м. Отличается обильным плодоношением, плоды съедобные, черного цвета, несколько крупнее, чем у черники обыкновенной. Листья опадающие, раза в три крупнее, чем у черники обыкновенной, перед опаданием приобретают ярко-красный цвет.

22. Шиповник (*Rosa canina* L.) — Дёкьу (ит бурун)

В нашей республике насчитывается 25 видов шиповника и все они без исключения — растения открытых, хорошо освещаемых мест от равнины до высоты 2000 м, засухоустойчивы. Цветы крупные, красивые от белого до розового цвета с великолепным ароматом. Шиповник — родоначальник домашних роз. Плоды очень богаты витамином С, приятного вкуса, но с большим числом костянок с очень неприятным волосатым покровом. Вид наиболее распространённый в республике: В балкарском языке различаются только два вида: дёкьу и кьара дёкьу (черный шиповник), у которого плоды почти черного цвета.

Целый ряд кустарников мы не смогли идентифицировать. Это слесдуошис: ирта, кизильник, гордовина, крупнина, жимолость и берекка, которые непременно имеют народные балкарские названия.

У. ТРАВЫ, КУЛЬТУРНЫЕ И ДЕКОРАТИВНЫЕ РАСТЕНИЯ

Абрикос (*Armeniaca vulgaris* Lam.) — Шантал.

Замечательное фруктовое дерево из группы косточковых, достигающее высоты 5 м, родина — Средняя и Малая Азия. Цветки розовые, реже белые с короткими цветоножками. Плод — костянка с мясистым околоплодником оранжевого или желтого цвета, 3-6 см в диаметре. Цветет рано (обычно в марте), до развития листьев.

Свежие плоды содержат витаминны А, В₁, В₂, С. В семенах — до 60% жира и содержится синильная кислота, обуславливающая запах горького миндаля. Существует много сортов, на рынках среднеазиатских республик называется ёрюк (в русской транскрипции — урюк), шатталом же у них называется персик.

Айва (*Sydonia Mill.*) — Хайуа.

Акация — Акацид.

Довольно высокое декоративное дерево, родина Африка.

Алыча — Хотулт.

Это второе название алычи, которое менее употребительно в балкарском языке, и более раннее.

Арбуз (*Citrullus*) — Харбуу.

Название древнетюркское, родина этой культуры — Средняя Азия. Однолетнее травянистое растение с ползучим стеблем, требующее для своего возделывания много света, тепла и орошения.

Бегоня черная (*Nyxosiamus niger* L.) — Мынтылган.

Двулетнее травянистое растение до 75 см высотой, кустообразной формы, ибо стебель ветвистый, листья стеблеобъемлющие, на ощупь клейкие. Цветки почти silenzio, глянцо-желтоватые с темно-фиолетовыми жилками, размещены на верхушках побегов. Встречаются от равнины до субальпийского пояса, засухоустойчивое растение. Все части растения содержат значительное количество сильнодетоксирующего алкалоида (в корнях 0,08%). Отравление этим растением заканчивается缺血ическим расстройством животных и человека, отсюда и выражение: "Ты что, бешены объесяк?" Травоядные животные избегают его. Применяется в фармакологии.

Боник Буша (*Syringa vischaniensis*) — Кыраханс.

Борщеник (*Helioselin Sosnowski Mand.*) — Балдыртган.

Моничное 2-5-летнее растение, достигающее 3 м высоты, стебель сильно ветвящийся, цветки собраны в зонтиковидные соцветия около 40 см в диаметре. Встречается от равнины до субальпийского пояса. Стебли молодых побегов балкары употребляют в пищу.

Бутень клубненосный (*Schaerorhiza bulbosum* L.) — Маннагакт.

Довольно высокое двулетнее растение из семейства Зонтичные, характерное для субальпийских лугов. На корнях образует клубеньки шаровидной формы, наполненные крахмалом с примесью сахара, которые истари балкарами употребляются в пищу.

Валериана лекарственная (*Valeriana officinalis* L.) — Жанжюрек.

Балкарское название этого широко известного лекарственного растения двусложно: жан — душа, жюрек — сердце, т.е. стимулятор деятельности сердца, душа сердца.

Виноград — Жюзюм.

Виноградная лоза (*Vitis vinifera*) — Жюзюм терек.

Дикий виноград (*V. silvestris*) — Кийник жюзюм.

Дианное растение лесов предгорной зоны, плоды несъедобны.

Вишня — Балди.

Вьюнок полевой (*Convolvulus arvensis L.*) — Чырмауукъ.

Лیانовое травянистое растение, встречающееся от равнины до 1500 м. Растет, обвивая заборы, высокие растения, цветки бокаловидные, от белого до розового цвета, душистые, плоды — коробочка. На отородах выступают в качестве сорного растения.

Глозия (*Dianthus L.*) — Кырамынгъ.

Горох (*Pisum L.*) — Бурчакъ.

Грибы всех видов съедобные и несъедобные — Эшек токула.

Букавильный перевод с балкарского — ишары семенники, пререпительное название этой группы растений, исторически никогда не использованной народом в качестве пищевого продукта.

Дерево, наклоненное над рекой — Беткеме.

Дурман войлочный (*Datura stramonium L.*) — Эшекми.

Однолетнее растение, достигающее высоты 80 см. Стебель вильчатобветвистый с крупными выемчато-зубчатыми листьями. Цветы крупные, конечные, паушые, воронковидные, белого цвета. Плод — овальная четырехлопная коробочка с шипами снаружи, семени мелкие, черные. Встречается как сорное растение преимущественно в равнинной части республики, но доходит и до субальпийского пояса.

Все части растения содержат сильнодействующее алкалоиды: гиосциамин, атропин и атропин. В комплексе они действуют, как сильный яд, отравление которым почти не отличается от отравления беленой и также заканчивается психическими расстройствами, что и отражено в балкарском названии этого растения — осиномогъ, т. е. отравливающийся опускается до осинового ума, дурест.

Дыня (*Melo sativus*) — Хуап.

Название хуап древнетюркское, родина — Средняя Азия. Алкоголики возделывания аналогична таковой арбуза.

Ежевика — Золюр.

Это второе балкарское название ежевики, более древнее, чем первое — кьара нанькъ (букв.: черная малина).

Ель восточная (*Picea orientalis L.*) — Назы.

Жасмин (*Jasminus L.*) — Чыпчыкъкъз.

Декоративный кустарник на улицах Нальчика цветы белые, душистые. Букавильный перевод балкарского названия — шипетлаз (чыпчыкъ — птица, къз — глаз).

Заросли колючих кустарников — Чыгъана.

Заросли из колючих кустарников и молодая поросль в лесу или в саду — Чырлы.

Земляника (*Fragaria Vesca L.*) — Маракъ.

Многолетнее растение с тройчатыми листьями, цветки белые, соцветия в полузонтике, плод красного цвета (ложная ягода, разрастаясь из мясистого цветоложа), встречается от равнины до субальпийского пояса. Плоды и особенно листья богаты витамином С, содержат лимонную, яблочную и хинную кислоты, дубильные вещества, эфирное масло и др. полезные вещества, имеющие лечебное значение.

Вареное зерно (пшеница, кукуруза) — Жырпа.

Зерно очищенное от семенных чешуй — Узъятко.

Капустя (*Brassica*) — Хобуста.

Каштан (*Aesculus hippocastanum L.*) — Шахбулт.

Крупное дерево с широкой густой кроной. Листья длинночерешковые, сложные, дланевидные, из 5-7 листочков с зубчатыми краями. Цветки розовые или желтоватые, собраны в крупные прямостоячие метелки. Плод — круглая, шиповатая коробочка с боковыми гребнями, коричневого цвета семенем. В культуре республике каштан введен как парково-декоративное растение. Экстракты и отвары из коры имеют лекарственное значение.

Кендырь сибирский (*Arosulium sibiricum Pall.*) — Кендырь.

Первым это растение было описано Вудсоном под названием кендырь сарматский (*Tripholium sarmaticense Wud.*), а сарматы — торкоязычный народ Северного Кавказа во II-III веках до нашей эры.

Второе высококалорийное растение, образующее заросли в равнинной части республики, обладает ценным, высокопрочным волокном. Балкарцы используют это его свойство, изготовляя из коры сушеной нить (кендырь халы) и высокопрочные веревки (кендырь жинле). Тот факт, что это растение на современном балкарском языке носит древнее название, до сих пор не стертое из памяти народов Сибири, свидетельствует об архаичности этого языка.

Кипрей болотный (*Eriophorum palustre L.*) — Жалгъан дугъума (букв.: ложная мата).

Кленер (*Tiliaum L.* — все виды) — Юпча.

Букавильный перевод — тройчатка, что отражает характерную морфологию этого важного бобового растения, сложные листья которого тройчатые, т. е. состоящие из трех листочков. Цветки клеверов собраны в шаровидные соцветия, именуемые головками, их цвет — от белого до пурпурного. Пронизывает во всех высотных поясах республики, образуя ценный кормовой компонент пастбищных и сенокосных угодий, многолетник.

Клюбника (*Fragaria L.*) — Жилек.

Ковыль (*Stipa* - все виды рода) - Кудлас.

Колосовые (пшеница, рожь, ячмень и т.д.) - Крыльдыкыла (кыльдылыла). Буквально - остистые, ибо кылы - ость.

Конопля (*Sesambis sativa* L.) - Кенпраш.

Однолетнее двудольное травянистое растение с мощным дренесущим стеблем, высотой до 2 м, покрытым прочной войлочной корой, глущей на произрастание канатов.

Костяника (*Rubus saxatilis* L.) - Дыгыльнел.

Крапива (*Urtica dioica* L.) - Мурса.

Многолетнее двудольное растение до 2 м высотой, с ползучим корневищем и прямым, почти не ветвящимся стеблем. Все наземные части растения покрыты стрекотальными железками, оканчивающимися иглообразными волосками, содержащими жгучую ядовитую жидкость, в состав которой 5 % азотнокислотного калия, 17 % белков, 10 % крахмала, 1 % сахара, галлусовая и муравьиная кислоты, дубильные вещества, витамины А и С, а также малоизученный сильнодействующий глюкозид. Растение имеет лекарственное значение, но в огородах выступает как сорняк.

Кровохлебка аптечная (*Sanguisorba officinalis* L.) - Крянчау чапракь.

Многолетнее травянистое растение субальпийских лугов, достигающее 1 м высоты в благоприятных условиях. Корневичи толстые, деревянистые и расположено в почве горизонтально, листья сложные, цветки мелкие, темно-красные, собраны в верхушечные соцветия.

Широко используется в фармакологии в связи с сильными бактерицидными свойствами корневища, стебля и листьев. Балкары используют листья для лечения порезов и ран.

Куккуруза (*Zea mays* L.) - Нартор.

Однолетнее растение, достигающее высоты 3 м. Мужские цветки образуют метелки на конце стебля, женские образуют початки, снабжены необычайно длинными столбиками, называемыми на балкарском языке - жибек. Родина - Южная Америка. Балкарское название перенято из кабардинского языка (букв.: нартовское зерно).

Настой из столбиков цветков используется как мочегонное и желчегонное средство.

Курено - Тютюн (букв.: дым).

Кустарник - Юлкую.

Лебеда (*Atriplex*) - Дыбыгта.

Лилия кавказская (*Lilium monadelphum* M.V.) - Хомпук или Хомпак.

Мы не уверены в идентификации этого растения.

Дипучка (*Larrea tridentata*) - Мырхык.

Лишайник, все виды лишайников - Таш габу - (буквально - каменная корка, корка камня).

Донух (*Arctium* - несколько видов) - Мант.

Двулетнее растение до 1 м высотой с очень большими листьями.

Стебли ребристые, ветвящиеся, корзинки цветков собраны в метельчатое соцветие, встречается от равнины до субальпийского пояса.

Обладает толстым стержневым корнем, богатым полисахаридами, дубильными веществами, эфирным маслом и др. веществами, имеющими лекарственное значение.

Сенокосный дуг - Бицендик.

Дук посевной (*Achillea sativa*) - Сохан.

Газон, дужайка - Кыртгип.

Мак (*Papaver somniferum* L.) - Шах-шах.

Однолетнее травянистое растение до 120 см высотой. Листья сизовато-зеленые, двоякопильчатые. Цветки крупные, белые, розоватые, пурпуровые с темным пятном при основании лепестков. Плод многосемянная коробочка, после созревания семян эта коробочка, при встряске, издает шуршащий звук - шах-шах, что и послужило основой для образования балкарского названия растения.

Сок этого мака содержит значительное количество сильнодействующего алкалоида - опиума, идущего на производство обезболивающих препаратов. Родина - Центральная Азия.

Медуница (*Rubromedia mollissima* D. Kern.) - Балханний.

Мерендера трехстолбиковая и М.Эхлера (*Merendera* L.) - Жанкьозда.

Луковичные растения субальпийского пояса, известные в Балкарии как первые цветы весны, ибо они зацветают уже в феврале, до схода снежного покрова.

Молочай (*Euphorbia* L. - все виды рода) - Сюгча (букв.: молоко (сок - молоко)).

В млечном соке видов этого рода содержатся активные глюкозиды, которые на слизистых участках тела вызывают воспаление, сопровождаемое острой болью, продолжаясь 2-3 дня.

Морковь (*Daucus*) - Былы.

Морковь дикая (*Daucus carota* L.) - Кийик былы.

Мох, не выделяя отдельно виды - Заба.

Мята (Mentha), все виды рода — Дульсума.

Овес (Avena) — Зынтухы.

Огурец (Cucumis sativus) — Наша.

Однолетний побег вербы, лоза — Шуртту тал.

Из лозы изготавливают хозяйственную посуду способом плетения. На балкарском языке известны четен, четен челек, четен дякь, четен дякь (челен — плетенка из лозы).

Осенняя, опавшая листва — Кружмю.

Грецкий орех, плод — Къоз.

Орешник (Juglans regia L.) — Къоз терек.

Дерево грецкого ореха. Могучее, величавое, самое крупное растение среди культивируемых в республике. Кора серая, гладкая, листья непарноперистые, эвердентные. Цветки раздельнополые, мужские собраны в повисающие сережки. Листья и плодовая корка богаты витаминами С, В, Р, каротином, фитонцидами, дубильными веществами и эфирным маслом. Ядро ореха по калорийности превосходит сливочное масло и содержит до 60 % жира. Древесина высоко ценится в мебельной промышленности.

Этот орех описан Карлом Линнеем, получившим его плоды из Грузии, но родина растения — горы Тянь-Шаня в Киргизии, где имеются дикорастущие леса из этого растения. Поэтому было бы справедливо его назвать не грецким, а киргизским орехом.

Вторичный (после укоса) осенний прирост разнотравья на сенокосных угодьях — Мырды.

Осока (Saxif.) — Шакъашхи

Очиток едкий (Sedum aere) и очиток кавказский (S. saucasasicum Bor.) — Жара чапракъ, между которыми в народе не делается различия. Буквальный перевод — ранцевой лист, применяется для лечения ран.

Папоротник (все виды) — Гъойтхун.

Черный перец (Capsicum nigra) — Къара чибжи.

Перец красный (Capsicum) — Къызыл чибжи.

Водяной перец (Polygoum hidropiper L.) — Къой мысты (бука; овечья кислота).

Персик (Persica vulgaris Mill.) — Тюкдю шаттал.

Буквальный перевод — волосатый абрикос, замечательный фрукт южных стран, родина — Центральная Азия.

Петрушка (Petroselinum Hoffm.) — Генданир.

Пихта кавказская (Abies Nordmanniana Stev.) — Наттерек.

Оба вида представляют хвойные деревья, не участвующие в лесообразовании нашей республики, хотя на территории Западного Кавказа они типичны.

Плесень, плесневые грибы — Мурут.

Подорожник (Plantago L. — ряд видов рода) — Кючок чапракъ (бука; шевячий лист, кючок — шенок, чапракъ — лист); второе название — сингир чапракъ (бука; жилистый, или жиликозатый лист).

Многолетнее травянистое растение с характерным безлиственным цветоносным стеблем до 30 см высотой, цветки невзрачные, собраны в конечное головчатое соцветие. Листья соприкасаются разрыву сильно разветвленными, довольно прочными жилками, содержат активный глюкозид и дубильное вещество, обуславливающее и бактерицидные свойства. Истари балкарцы используют при лечении порезов и других ран. В этих целях наибольшее значение имеют два вида: подорожник большой и подорожник ландолистный (высота стебля доходит до 40—50 см).

Подрост соснового леса, сосновая поросль на участке вырубки или пожара — Жылды.

Подснежник (Galantus, несколько видов) — Мыкъларчы.

Подсолнечник — Чеглеу.

Однолетнее высокое растение (до 2 м) из семейства Сложноцветные, цветки собраны в корзинки 20—40 см в диаметре, которые утром обращены на восток, навстречу солнечным лучам, а затем, в течение дня, меленно поворачиваются вслед за солнцем на запад, своего рода биологический датчик. Это основная масличная культура не только нашей республики, но и всей России. Подсолнечное масло выжимают из его семян, а массу после отжатия масла используют на производство ценного продукта питания — халвы. Балкарское название происходит от глагола чепленен — дуть, трять семечки.

Польва (Artemisia). Все виды рода — Къаткъан.

Просо (Panicum mйггисum) — Тары.

Зерно проса после отделения от шелухи, что добывалось толчением в специальной деревянной ступе, называется той — пшено (той — от глагола тойген — бить).

Пшеница (Triticum) — Булай.

Пырей ползучий (Agropyron zeuus L.) — Къоданатамыр.

Многолетняя трава из семейства Злаковых с сильной корневой системой, типичный сорняк.

Осеннее разнотравье, выросшее после покоса — Адысьян.

Не скошенное разнотравье зимой, подснежный корм — Къаулан.

Редис (Raphanus sativus) — Англык, турма.

Редька — Турма.

Рис (Oryza) — Принч.

Рожь (Secale) — Къара булай (букв.: темная пшеница).

Свекла Бордо (Beta) — Къызыл чюгондюр.

Кормовая свекла (Beta) — Мал чюгондюр.

Свербига (Viparis L.) — Зыка.

Русское протонародное название грибки. Высокое травянистое растение из семейства Крестоцветные, цветы ярко-желтые, высота растения достигает 50–60 см, стебли которого, в период интенсивного роста, балкарцы употребляют в пищу. По вкусу близка к крепсашагу.

Свинорой (Cynodon dactylon L.) — Жики.

Синяк обыкновенный (Echinops Vulgare L.) — Къызыл от, второе название — ханый от (красный яд, яд ханая).

Довольно высокое двулетнее растение (до 1 м высотой) с прямым, разветвленным в верхней части стеблем. Цветки синие, собранные в зонтики, образующие метелки. Все части растения покрыты жесткими волосками, сидимыми на выпуклых бородавках. Встречается от равнины до субальпийского пояса (2000 м). Содержит гуршу сильнодействующих алкалоидов, при отравлении которыми парализуется центральная нервная система.

Слива сорта Ренклод Алытана — Бал эрик (букв.: медовая слива).

Слива сорта Анна Шпет — Удлу эрик (букв.: крупная слива).

Смоковница (Ficus L.) — Инжир.

Сорняки, сорные растения — Хансла.

В республике их около 300 видов.

Табак (Nicotiana) — Тютюн чапрак.

Однолетнее высокое растение (до 1 м высотой) с крупными листьями, ролина — Южная Америка. Листья и стебли богаты никотином и идут на производство сигарет и папирос. При курении сигарет образуются продукты горения (в том числе смолы), играющие канцерогенную роль, именно поэтому среди курящих рак легких встречается в десять раз чаще.

Таволга (Spiraea L.) — Тобултгу.

Декоративный кустарник.

Тапинамбур (Helianthus tuberosus) — Чирко.

Высокое (до 3 м) однолетнее растение из семейства Сложноцветные, образующее на корнях крупные клубни, напоминающие клубни

картофеля. В клубнях запасаются питательные вещества, преимущественно углеводы. Весной клубни прорастают, давая начало новым побегам, корни приповерхностные, ползучие, позволяющие этому растению широко расселяться, образуя заросли.

Клубни съедобные, сладкие, едят в сыром виде, очистив только от кожуры, содержат йод, поэтому имеют лечебное значение при заболеваниях щитовидной железы от недостатка йода в подростковом возрасте. Родина — Южная Америка.

При посеве на лесных полянках широколиственного пояса образует заросли, которые служат излюбленной кормовой базой для диких свиней.

Типчак (Festuca) — Тегеу.

Тмин обыкновенный (Sesuvium portulacastrum L.) — Жыггра.

Растение субальпийского и альпийского поясов, двулетнее, высотой 50–60 см (сем. Зонтичные). Стебель ветвистый, голый, ребристый. Плоды продолговато-овальной формы, созревают в июле-августе. Истари балкарцы используют семена для приправы мясных блюд и супов, чудесный аромат, напоминающий запах укропа, но более густой и богатый. Запах обусловлен тминным маслом, доля которого в семенах достигает 3–7%.

Томат (Lycopersicon esculentum) — Помидор.

Однолетнее овощное растение, родина — Южная Америка. Название томат дано еще ацтеками и оно первично, помидор — второе, более употребительное в России название.

Тростник (Phragmites communis Trin.) — Къамшиш.

Высокое растение, очень характерное для речных пойм равнинной части республики и для заболоченных участков. Стебли прямые (до 2 м высотой), не ветвящиеся, к концу лета одревесневают. Народное название на русском языке — камыш (тростник — ботаническое название рода), перенятое, как и кендырь, из тюркского языка.

Тыква (Cucurbita pepo L.) — Хъыр.

Однолетнее растение с большими листьями на высоких черенках, поднимающихся от стебля вертикально вверх. Цветки большие, желтые, раздельнопопые. Плоды крупные (3–5 кг) с оранжевой мякотью и крупными семенами.

В мякоти плодов содержится кремниевая, фосфорная и другие кислоты, углеводы, калий, кальций, железо, магний. В семенах жир составляет 35–38%, кроме того, они содержат кислоту, смолы, фитин и белки. И семена и мякоть обладают целебными свойствами, а также являются ценным продуктом питания.

Тюльпан (Tulipa L.) — Тюльханий, а также Сатанай сохан (букв.: лук Сатанай).

Укроп (Anethum) — Гелигин.

Фасоль (Phaseolus vulgaris) — Кыдуру.

Хвоя, листва хвойного растения — Мингал.

Хмель (Humulus lupulus L.) — Хумаллак.

Многолетнее вьющееся травянистое растение. Стебли достигают в длину до 5 м, четырехгранные. Мужские соцветия метельчатые, женские — шпиковидные с разрастающимися при плодах крыловидными околоцветниками. Широко распространено растение от равнины до высот 700–800 м. В шишках хмеля содержится до 0,33 % эфирного масла, 16,2 % смолы, 3,4 % дубильных веществ, воск, группа органических кислот и алколоид хумулин. С одной стороны это лекарственное растение, с другой — техническое, имющее широкое применение в хлебопекарной промышленности и в производстве пива.

Растение описано Карлом Линнеем, который для обозначения рода по латыни (Humulus), принял его древнетюркское название — хумаллак, которое без изменений живёт до сих пор в балкарском языке, как и слово келиндирь.

Исторически наиболее крепким спиртным напитком у балкарцев являлось пиво (сыра), которое готовилось с непрерывным добавлением измельченных шишек хмеля. В настоящее время производство пива в домашних условиях у балкарцев сходит на нет, что грозит, к сожалению, полным забвением технологии этого нужного напитка. У наших соседей осетин эта традиция (производство домашнего пива с участием хмеля) еще жива.

Хрен (Arthrostylidium) — Тарган.

Многолетнее огородное растение из семейства Крестоцветные, листья большие, темно-зеленые, прикорневые, поднимаются почти вертикально на высоту до 1 м. Корень толстый, стержневой. Листья и корни используются для приготовления солений, тертый корень — острая приправа к мясным блюдам.

Непроходимый густой лес, чашоба — Талпан агъач.

Чебрец Маршалла (Thymus marschallianus W.) — Хаухазы.

Многолетник до 20 см высотой, с приподнимающимися стеблем нежной четырехгранной формы. Листья супротивные, душистые, листки розовые. Встречается на сухих участках от равнины до субальпийского пояса (2300 м). Богат эфирным маслом (до 1 %), содержит смолу, камедь, жир, белки и дубильные вещества. Используется в фармаколо-

гии и для приготовления чая, обладающего очень приятным ароматом и вкусом.

Чемерица Лобеля (Veratrum lobelianum Vepich.) — Кундуш.

Высокое многолетнее растение (до 1,5 м). Стебли прямые, листья цельнокрайные, стеблеобъемлющие. Цветки крупные, собраны в метельчатые соцветия на конце стебля. Содержит ряд биологически активных веществ, поэтому травоядные животные его не поедают, и он выступает как сорняк сенокосных и пастбищных угодий субальпийского пояса.

Чернослия сорта Венгерка итальянская — Кыргырк эрик (букв.: слива с ложбинкой).

Черемина (Alnus incana L.) — Кыдыр.

Низкая трава с широкими листьями, напоминающими листья ландыша, но по вкусу и запаху черемша близка к чесноку. Образуется целые заросли под пологом как широколиственных, так и сосново-березовых лесов. Балкарцы исторически используют в пищу.

Чертополох (Cirsium L.). Все виды — Эшек шинжи.

Буквальный перевод с балкарского — шпачья колочка. Это название своим происхождением обязано тому факту, что, кроме ослов ни одно другое животное не поедает данное растение, ввиду его необычайной колочести. В республике произрастают пять видов, и все они относятся к числу сорных растений, встречаются от равнины до субальпийского пояса.

Чеснок (Allium) — Сарымсах.

Чистотел большой (Scleranthus major) — Ингиль (ингиль ханс).

Шафран Шаронна (Strocus Schagorani Kurg.) — Сапран.

Конский шавель (Rumex confertus) — Жылкыкгулак.

Злощитный сорняк с мощной корневой системой, образующей толстое корневище с ярко-желтой мякотью, многолетник. Балкарское название двусложное слово: жылкыкы — табуи лошадей, кгулак — ухо, буква: табунае ухо.

Шавель туполистный (Rumex obtusifolius) — Мыстыкгулак (букв.: кислое ухо).

Травянистое многолетнее растение, достигающее высоты 120 см, встречается на влажных лугах и по опушкам леса от равнины до субальпийского пояса. Листья богаты витамином С и кислотами на вкус. Корни содержат хризифановую кислоту и эфирные масла, обладающие антисептическими свойствами, дубильные вещества (до 15 %), шавельво-кальциевую соль, железо, глюкозиды. Имеет лекарственное значение. Сходными свойствами обладают и остальные виды шавеля.

Ячмень (Hordeum vulgare) — Арга.

Ядра грецкого ореха, отделенные от скорлупы — Жылгырык.

VI. МЛЕКОПИТАЮЩИЕ — ТЕРТАЯКЪ.ЛЫ ЖАНЬУАРЛА

Все группы животных (в том числе птицы, рептилии, амфибии, рыбы и беспозвоночные) приводятся в алфавитном порядке, сначала русское название, затем балкарское, а латинские названия опущены, ибо они здесь не столь важны, как при описании растений, где терминологическая путаница выступает более весомо.

Барс снежный — Барс.

Это высокогорный леопард, населяющий горы Южной Сибири (Тува, Алтай), Средней и Центральной Азии (Тянь-Шань, Памир, Гималаи). Термин *барс* общепринят на языках народов, населяющих территорию распространения этого леопарда, и входит в состав древнейшей лексики тюркских языков.

Барсук — Борсукъ.

Животное из семейства Куныкх, широко распространено по земному шару. Барсук обыкновенный населяет почти всю Европу, Малую и Среднюю Азию, Сибирь и Японию. Зимующее животное, сильно привязанное к системе своих нор, имеющих очень сложную структуру и расположенную на глубине до 2–3 м. В нашей республике живет в лесах равнинной и предгорной зон, в спячку залегает в ноябре, просыпается в начале марта. В системе нор сооружаются 2–3 гнездовые камеры, устланные сухой соломой и петушьим, а также туагетным кесира. Имеется балкарская народная поговорка: "Борсукъ да шийейди кесине аякъ жол!" (Даже барсук строит для себя туагетное помещение). Русское название барсук происходит от общетюркского *борсукъ*.

Белка — Эрлен.

Характерный представитель семейства Белничих (отряд Рызулукх), широко распространена в Европе, Азии, Америке и Африке; белки обитают в лесах, как хвойных, так и листопадных и тропических, великолепно лазят по деревьям, питаются их плодами и семенами. Обыкновенная белка в фауне Кавказа отсутствовала, в 30-х годах ее завезли в леса Крыма и Кавказа для акклиматизации.

Буйвол — Гаммеш.

Это одомашненный индийский буйвол, который некогда имел очень большой ареал — от Северной Африки до среднего Китая. Одомашнение произошло за 3000 лет до нашей эры и с тех пор народами Азии широко используется как тяговое животное на рисовых полях, как источник необычайно ценного молока (жирность — 8%) и поставщика мяса.

Верблюд одногорбый — Виртешлю тые.

Верблюд двугорбый — Экигешлю тые.

Первый из них ныне существует только как домашнее животное, одомашнен арабами 5000 лет назад. Двугорбый верблюд одомашнен позже, в Центральной Азии (3000 лет назад), а его дикий предок ныне населяет часть пустыни Гоби в Монголии. Историческая родина происхождения отряда Мозолоновых, куда относятся и верблюды — Центральной Америки, время формирования отряда — эоцен (50 млн лет назад).

Волк — Бёро.

Наиболее яркий и характерный представитель семейства Собачьих, распространённый по всему Северному полушарию. Типичный хищник, обладающий чутким слухом, тонким обонянием и развитой системой охотничьих навыков, неутомимый преследователь крупной добычи, достигая при беге скорости 60 км/час. Самец и самка образуют постоянную семейную пару, которая распадается только при смерти одного из них, очень заботливые родители своих щенят, которых чаще всего бывает 5–6, размножаются один раз в год.

Волк-одиночка — Къязакъ бёро.

Это постаревший (возраст 12–15 лет) самец, которого из стаи вытеснили более молодые самцы.

Волк бешеный — Къутуртъян бёро.

Волк большой бешенством и предстациональный большую опасность для домашнего скота и людей, поскольку он бывает очень агрессивным, а все покусанные животные заражаются бешенством и погибают.

Вьючное животное — Улау.

Выдра — Къундуз.

Один из видов многочисленного семейства Куныкх, широко распространённых по всему Северному полушарию Земли. Мех выдры отличается необычайной мягкостью и высокой прочностью, обладает характерным блеском и не намокает в воде. В республике редкий вид, живет только по берегам рек и озер, хорошо скрытых лесной растительностью. Великолепно плавает и ныряет, выходясь под водой до двух минут, без особых усилий догоняет и ловит рыбу, которая является основной пищей. О красивой, нарядно одетой девушке балкарцы говорили: "Къундуз кийик!" (красива как къундуз), высшая похвала.

Горностаи балкарский (*Mustela agminaica valaisica Vaz.*) — Къара-къуирукъ атыд (букв. чернохвостая ласка). Этот корткий активный зверек (рис. 1) из семейства Куныкх относится к тому же роду, что и ласка, и главное отличие от последней — пушистый хвост с черным концом, что хорошо видно на приведенной фотографии. Долгое время

зоологи России считали, что горностая на Кавказе нет и что, если он и был там раньше, то его вытеснила ласка. Но оказалось, что такой вывод был преждевременным, ибо в 1959-1961 гг. Д. Х. Базиев добыл пять особей горностая в Верхней Балкарии, Выльгиты, Вудунту и на пике Чегет в верховьях Баксана и доказал, что горностай на Кавказе не только есть, но тут он является особым подвидом, названным балкарским, и живет в альпийском поясе, который оставался недостаточно исследованным.

Горностай в год линяет дважды: в ноябре наделает зимний мех — снежно-белый, только концы хвоста остаются черными; в апреле белый наряд меняется на летний, шоколадного цвета, только брюхо остается белым, а концы хвоста по-прежнему сохраняются черными.

Питается прыгунами, гнищами, их яйцами и птенцами, а также ящерицами и крупными насекомыми. Редкий зверек, а потому промысловое значение в республике не имеет. Горностая мантия царицы Марии Темрюковны из зимних пикуронок горностая с черными хвостами до сих пор хранится в Оружейной палате Кремля, которой уже более 400 лет.

Еж — Кирпи.

Забавный зверек из отряда Насекомоядных млекопитающих, у которого вместо меха почти все тело покрыто иглами, длиной до 3 см и только на брюхе иглы заменены трубчатым волосом. Распространен по всей Европе, Кавказу, Средней Азии и Южной Сибири, до Желтого и Японского морей. В Сибири, в очагах развития иксодовых клещей, переносчиков тяжелого заболевания — энцефалита, еж является основным прокормителем этих клещей — игольчатый покров ежа, так хорошо защищающий его от вратов, становится замечательной защитой клещей, которые впиваются в тело ежа между иголками, еж же в состоянии от них отделяется, пока, насытившись кровью, клещи сами не покинут тело ежа.

Питается почти исключительно насекомыми, на зимний период впадает в состояние оцепенения, при котором обмен веществ в организме уменьшается более чем в 40 раз, а температура тела опускается до 2° С.

Животное — Жангуар.

Животные — Жангуарга.

Животные домашние — Хайгуанля.

Жираф — Сурахай.

Тот факт, что жираф, населяющий ныне только Африку, южнее Сахары, имеет балкарское название свидетельствует в пользу того, что в

ИЛЛЮСТРАЦИИ

Автор фотографий Д. Х. Базиев



Рис. 1. Вверху. Горностай балкарский. Отчетливо видна черная пушистая кисточка хвоста. Пик Чегет, Баксанское ущелье. Июль 1963 года.

Рис. 2. Внизу. Кавказский улар (горная индейка) - самка на гнезде. Чегемское ущелье. Май 1961 года.

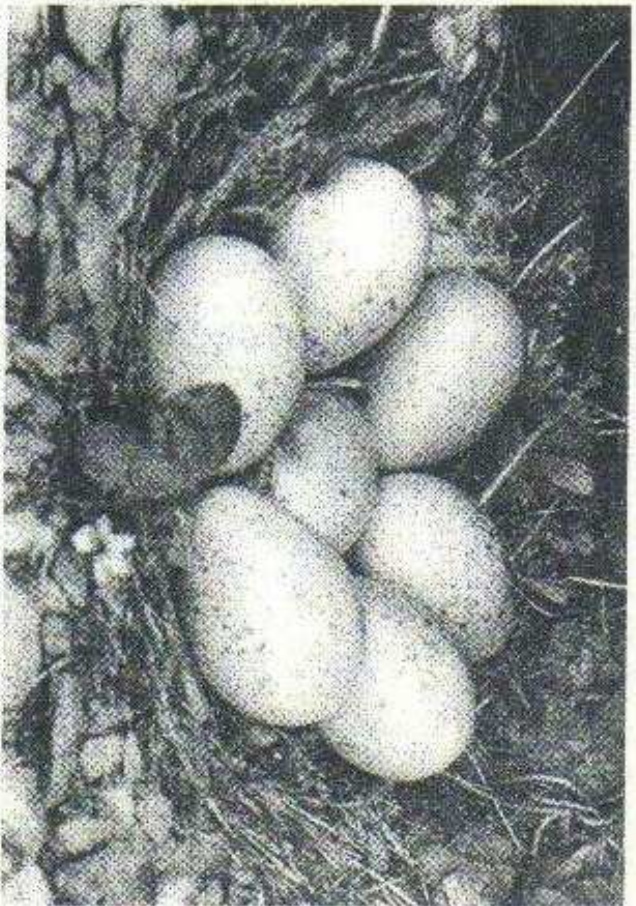


Рис. 3. Гнездо с яйцами кавказского уларя. Черемское ущелье. Май 1961 года.



Рис. 4. Только что вылупившиеся птенцы кавказского уларя. Вокруг гнезда лежит снег. Конеч мая 1961 года. Черемское ущелье.



Рис. 5. Типичное местообитание кавказского уларя. Черемское ущелье. 2800 м над уровнем моря.

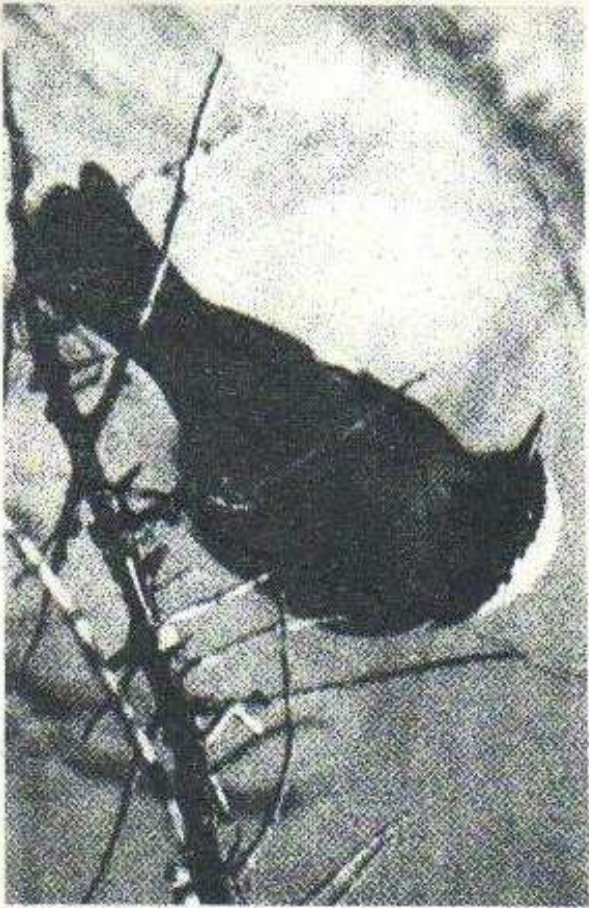


Рис. 6. Эндемик Кавказа, большая чечевница, питается семенами облепихи. Ваксанское ущелье. Январь 1971 года.

Рис. 7. Сирва. Пасекомоядная краснобрюхая горихвостка зимой живет только питаясь макотью плодов облетших. Баксанское ущелье. Январь 1971 года.

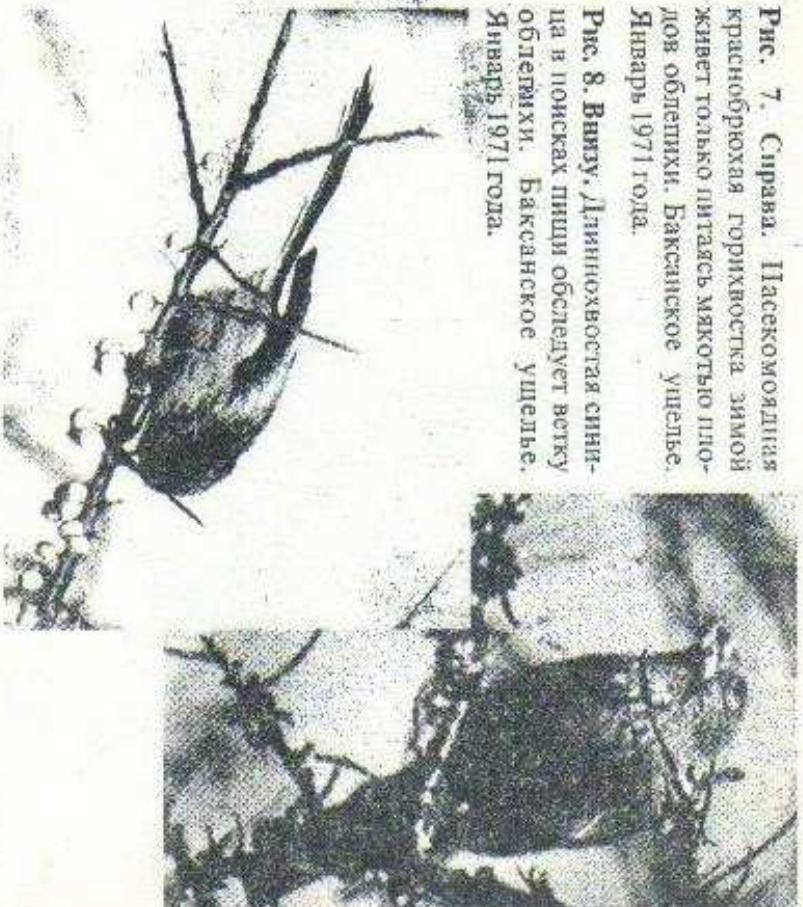
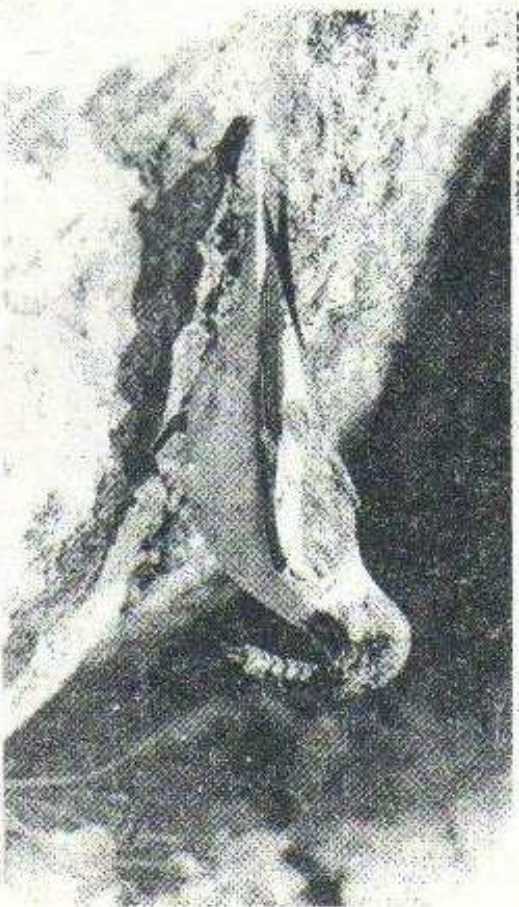


Рис. 8. Визу. Длиннохвостая синица в поисках пищи обследует ветку облетших. Баксанское ущелье. Январь 1971 года.

Рис. 9. Каменный воробей у своего гнезда. Зангезур, 3200 м. Июль 1963 года.



прошлом жирафы населяли Центральную и Среднюю Азию, где жили древние торки. И действительно, установлено несколько вымерших родов семейства Жирафы, населявших Европу и Азию.

Это самое высокое животное на Земле, достигающее высоты 5,8 м, вес самцов доходит до 750 кг. Питаются листьями и ветками деревьев, населяют саванны Африки.

Заяц русак — Кзыл.

Это ночное животное, населяющее степные и лесостепные пелозы от Северной Африки до Средней Сибири. Исключительно травоядное животное, важный объект промысловой охоты, вес самцов достигает 4-7 кг в зависимости от места обитания. Отличается высокой плодовитостью, в республике каждая самка рождает 4 раза по 2-4 зайчата, которые сначала выкармливаются матерью молоком, но уже к 9-10 дням жизни они способны есть траву, а через месяц становятся полностью самостоятельными, но к размножению приступают только весной следующего года. Живет заяц в природных условиях 7-8 лет. У балкарцев существует выражение, характеризующее очень ярко-красный цвет: "Кзыл кзыл кыбик!" (как заячья кровь), особенной интенсивностью отличается не сама цельная кровь, а ее водянистый раствор.

Зубр — Домман.

Это крупное животное из отряда Парнокопытных, некогда населявшее всю Европу. На территории Франции он был истреблен уже в VI веке, последний зубр в Румынии был убит в 1762 году, а в 1793 году он был истреблен и в Саксонии. Дальше всего продвинулись зубры в Беловежской пуще (последний зубр здесь был убит в 1921 г.) и на Западном Кавказе (до 1927 г.). Из животных, сохранявшихся в зоопарках, начиная с 1923 г., идет восстановление этого вида в странах Европы, в том числе и в России. На территории Кавказского заповедника поголовье зубров достигло 700 голов, где они ведут вольерный образ жизни. Самцы достигают веса до 1000 кг и обладают могучей силой. Выпущены зубры и в леса Кабардино-Балкарии, где они хорошо прижились и даже входят в контакт с домашним скотом. Так известен случай из с. Хазанья, когда корова родила зубренка.

Кавказский горный козел — Жугьутур.

Второе, более употребительное название — Кавказский тур — образовалось из карачаево-балкарского названия данного животного — жугьутур — в результате редукции первой, трудно произносимой на русском языке части (жугу). В результате этого в современном русском языке образовалась терминологическое противоречие: тур европейский — родоначальник крупного рогатого скота относится в

роду быков (Bovis); тур кавказский — представитель рода козлов. Противоречие снимается исправлением названия тур кавказский на жүгүттүр кавказский (вместо твердого звука ть приняв обычный русский звук г), ибо это меньшее из двух зол.

Этот козел является эндемиком Кавказа, т.е. нигде, кроме Кавказа, не встречается. Населяет альпийский пояс от Карамаево-Черкесии до Азербайджана. К наиболеешему времени особи двух крайних популяций, дагестанской и западнокавказской, достигли значительных различий по форме рогов, а особи из популяций Центрального Кавказа имеют промежуточную морфологию рогов, что противоречит выделению двух видов этого козла некоторыми систематиками. Различия — только популяционные.

Коза — Эчи, самка.

Козел — Теке.

Козленок — Улакь.

Козленок жүгүттүра — покьун.

Кот домашний — Киштик (эркек киштик — самец, тиши киштик — самка).

Котенок — Киштик бала.

Кот лесной — Түз киштик.

Косуля — Жур.

Разнозный лесной олень небольших размеров (вес 20–35 кг) с очень большим вырлом: Европа, Крым, Кавказ, Малая Азия и далее на восток до Корейского полуострова, с охватом южных областей Сибири. Самки безрогие, а у молодых самцов рога появляются осенью, которые в декабре-январе сбрасываются, а весной вырастают новые, с 2–3 отростками. Продолжительность жизни 10–12 лет.

Крот — Лобан и второе название — Сохьур чычхан (слепая мышь).

Очень интересный представитель отряда Насекомоядных, отпугивающийся тем, что всю свою жизнь проводит в норах, в связи с чем им утеряно зрение, хотя глаза как органы зрения нормально закладываются, но зарастают кожей складкой.

Питаются почвенными насекомыми, их личинками, а главным образом дождевыми червями. Сильно развито обоняние. Размножается раз в год. Летящей в помете бывает 3–7, которые через месяц после рождения становятся самостоятельными.

Шкурки крота заготавливают как ценное сырье в меховой промышленности, для этого их ловят специальными капканчиками, междушками кротоловками.

Крыса — Гыльду чычхан.

Самый вредный грызун, широко расселившийся по всем странам мира, спутник человеческого жилья, населяющий трюмы кораблей и большие холодильники для мяса, где температура постоянно держится ниже 18 градусов мороза. Экологически очень пластичный вид.

Крупный рогатый скот — Туурда.

Тысячелетиями жизнь балкарского народа неотрывно связана со скотоводством в широком смысле слова, т.е. разведением овец, лошадей и крупного рогатого скота, что ярко выразилось в языке созданием хозяйственной терминологии домашних животных. Приводим такую систему по крупному рогатому скоту:

Не вызревшая телка в состоянии первой беременности — Бланк.

Бык производитель — Бутья.

Бычок до двух лет — Бутья тана.

Половозрелая телка перед первой беременностью — Бутьягы турдукь.

Теленок — Бузоу — (тиши бузоу — самка, эркек бузоу — самец)

Бык-кастрат, тигловое животное — Егюз.

Корова — Ийнек.

Ягня корова — Кылыр ийнек.

Беременная корова — Бууз ийнек.

Телка после первых родов — Кунажини.

Дойная корова — Саулугьан ийнек.

Корова с теленком — Бузоуду ийнек.

Неполовозрелая телка — Гана.

Двухлетка — Экижашар.

Трехлетка — Юштады.

Куница — Суусар.

В республике живут два вида куниц: лесная и каменная, и оба называются одним именем — суусар. Лесная куница населяет более обширную территорию и она более северная, чем каменная куница. Различаются между собой размерами и окраской. Лесная мышь (вес до 1500 г), окраска темно-бурая, пятно на горле и груди желтоватое или оранжеватое. Каменная куница крупнее (до 2500 г), окраска меха светлее, с палевым оттенком, пятно на горле чисто белого цвета. Каменная куница держится открытых пространствах, от верхнего края широколиственных лесов до альпийского пояса (4000 м н.у.м.).

Ласка — Агьаз.

Близкий к горностаям вид, встречается от равнины до верхнего края широколиственных лесов, населяет различные биоценозы, где только водит-

сы грызуны — основной корм. Ласка самый маленький среди хищных зверей России (вес 40–100 г), вероятно норки и лоскии, мышей ловят в их собственных норах. У балкаров бытует поверье — если во дворе дома замечен агрыз, то это к счастью и этого зверька в Балкарии никто не трогает. Отличие от горностава: хвост тонкий, короткий без черной кисточки на конце.

Лев — Аслан.

Третий по размерам (после медведя и тигра) хищный зверь (вес 180–227 кг), населяющий в настоящее время саванны Центральной Африки и большую область в Индии (штат Гуджарат). Наличие у льва балкарского названия, являющегося общетюркским, свидетельствует, как и в случае с жирафом, о более широком распространении этого вида в прошлом. И, действительно, некогда твердо установленные факты о том, что еще недавно, в VIII–X вв. лев населял Южные районы Европы и Кавказ, а также Среднюю и Центральную Азию.

Леопард — Арслан.

Широко распространенный представитель семейства Кошачьих, средних размеров (вес 32–40 кг, иногда и больше), окраска очень яркая (черные пятна разной формы на ярко-желтом фоне), шкура — высококачественный мех. В нашей республике в настоящее время леопарда нет, но спорядически он заходит к нам из Кавказского заповедника. Так, в 1925 году один экземпляр леопарда был убит в Чеченском уезде известным охотником Дило Кулиевым. Вторая встреча с леопардом в нашей республике состоялась 26 сентября 1959 году также в Чеченском уезде, на высоте 3200 м (боковое ущелье Лисингир над селением Будунгу, исследователь Д. Х. Базинов).

Легучая мышь — Биттиркош (Биттиркош).

Второе, менее употребительное название — аусьанат (букв.: паути-нокрыл). Это очень специализированная группа мелких млекопитающих, широко распространенных по всему земному шару. В фауне бывшего СССР насчитывалось более 30 видов, в КБР их около десятка видов, но в балкарском языке не делается различия между ними, все они биттиркош.

Лиса — Тюлкую.

Всею хорошо известный представитель семейства Собачьих, герой многочисленных народных сказок, где она характеризуется хитрым животным. Республику населяет от равнины до альпийского пояса, имеет промысловое значение.

Лисенок — Тюлкую бала.

Лоось — Буу.

Самый крупный представитель современных оленей (вес до 600 кг), стройный, высоконогий, с характерным ветвлением рогов у самца (до 18 отростков). Живет в лесах Северной Америки, Европы, доходя до Монголии и Северо-Восточного Китая. В Западной Европе был истреблен в XVIII веке и до сих пор не восстановлен, восстановлен в странах Восточной Европы (Польша, Венгрия, Чехословакия) заходом животных из Советского Союза, где над восстановлением численности лосей в послевоенный период проводилась большая работа.

Лосенок — Буу бузуу, Буу тана.

Лошадь — Ат.

Хозяйственная систематика лошадей:

Жеребец — Ажир.

Чистокровный жеребец — провозводитель — Айгырдыкь.

Мерин — Алана.

Кобыла — Байтал.

Кобыла, ожеребнившаяся до возраста двух лет — Генжетап.

Иноходен — Жоргла.

Дрко-гнедой — Кьянтор.

Темно-гнедой — Кьяратор.

Светло-серый — Кюдан.

Желто-гнедой — Сарытор.

Жеребенек — Тап.

Жеребеночек — Тайчакь.

Верховая лошадь — Тарпан.

Гнедой — Тор.

Породистый рысак — Чагылдып.

Скачки — Чарип.

Чистокровная лошадь — Хора.

Лошак — Кьадьчр.

Гибрид между жеребцом и ослицей.

Отметим, что бегад лошадь (акь ат) и черная лошадь (кьяра ат) не имеют специальных названий в балкарском языке, что является следствием того, что этой масти лошадей древние тюрки не выводили и не разводили. Балкарский термин чагылдып прижился в языках алпийских племен с небольшим искажением — шахдып.

Медведь белый — Акь аю.

Медведь бурый — Айбу.

Медведи самые крупные представители отряда хищных зверей (вес до 750–1000 кг), широко расселены по всему Северному полушарию с

заходом одного вида в Южную Америку. В России живут три вида, в нашей республике — один, бурый медведь, насылая леса от предгорий до субальпийского пояса. Вес наших медведей 80–150 кг, в рекордных случаях — до 200 кг. Наибольших размеров достигает белый или полярный медведь, жизнь которого связана с Ледовитым океаном, у этого зверя беда, густая шерсть, не промокающая в воде, поэтому он свободно ныряет и ловит рыбу и ттопсней в любое время года.

Медвежонок — Хубол (мамуран).

Мул — Кыдыр.

Выючное животное, отцом которого является осел, а матерью кобыла. Мул крупнее и, стало быть, сильнее осла при той же неприхотливости и работоспособности, что и осел. Мулы не способны к размножению, хотя имеются данные, что одна самка из 1000 бывает плодотворной. В балкарском языке нет различия между лошаком и мулом, это связано с тем, что балкары никогда не занимались разделением этого животного.

Мышь домовая — Юй Чычхан.

Мышь лесная — Агъач Чычхан.

Отличается от домово́й наличием черной или темно-бурой полосы вдоль спины.

Обезьяна — Маймуд.

Овца — Кюй.

Хозяйственная систематика овец:

Матка с ягненком — Ана кюй (крьодулу кюй).

Валух возраста 2-3 года — Зада.

Валух до возраста 1,5 года — Ирик.

Валух возраста 1,5 - 2 года — Инегирик (Ишшек).

Ягненок до 0,5 года — Къюзу.

Баран производитель — Къочхар.

Овца (независимо от пола) в возрасте 0,5 - 1 года — Токълу.

Олень благородный — Марал.

Этим же балкаро-алтайским названием благородного оленя пользуются и русскоязычное население Алтая, Сибири и Дальнего Востока, оно же вошло в науку для обозначения восточных популяций этого вида на территории России. В последующие годы развилась новая отрасль животноводства — пантовое оленеводство, суть которого — содержание стада маралов в обширных загонах и срезаание их рогов (пантов) в определенное время года, из которых добывается ценный лекарственный препарат пантоксин.

Осел — Эшек.

Осел самец — Грайт.

Оселенок — Ылыгу.

Родина осла — Северо-Восточная Африка, где до сих пор живет дикий осел. Одомашнен осел раньше лошади, около 6 тысяч лет назад в Египте и Эфиопии, откуда распространился в страны Азии и Европы. Эшек — общепринятое название, от которого происходит русское ишак.

Полевка снежная — Тау Чычхан (букв.: горная мышь).

Относится к роду Серые полевки, населяет альпийский пояс, селясь в осыпях и трещинах скал кожных склонов, на зиму заготавливает сено и строит теплое гнездо шарообразной формы. За лето самка рождает 2-3 раза по 4-5 детенышей. В Гимаялах родственные полевки поднимаются до высоты 5700 м, что выше вершины Эльбруса.

Полевка водяная — Суу Чычхан.

Крупная полевка, которую из-за размеров еще называют водяной крысой. Ведет полуводный образ жизни, хорошо плавает, ныряет, мех густой, не промокающий.

Поросенок — Тонгуз бага.

Поросенок дикий свиньи — Кошт, второе название — Гезе.

Рысь — Сюлесин.

Очень широко распространенный представитель семейства Кошачьих, жизнь которого связана с лесными массивами, в том числе и горными. На Кавказе населяет широколиственные леса, поднимаясь в ряде районов и в альпийский пояс. Это довольно крупная кошка (вес до 15 кг), способная добывать козлят. Образ жизни — ночной, великолетно лазает по деревьям.

Свинья — Тонгуз.

Родина Европа.

Свинья дикая — Агъач Тонгуз (букв.: лесная свинья).

Свиноматка — Мегежин.

Свинья самец — Кыбан.

У дикой свиньи на русском языке имеется второе название — кабан, это балкарское название самца в русской транскрипции, где твердый "к", не свойственный русскому языку, замещен на обычный "к". Типичный обитатель широколиственных лесов республики, всеядное животное, имеет промысловое значение. До 1750 года, до начала индустриальной, балкары охотились, добывали и употребляли в пищу диких свинок.

Серна — Кышха эгчи (букв.: белолобая коза).

Разнокожное животное, весом 30-50 кг, распространено по всем горным системам Европы и Кавказа, населяет склоны гор с наличием крутых скал от лесного пояса до альпийского. Окраска летом рыжая,

зимой черно-бурый, по спине и бокам тела проходит темная полоса, нижняя челюсть и горло желтые или белесые, на морде развит линейный узор в виде светлых полос, идущих от основания ушей к углам рта, что и послужило основанием для балкарского названия.

Самец — Эрбек.

Самка — Тинни.

Слон — Пил.

Самое крупное наземное животное, достигающее веса 7,5 т, характерное еще и тем, что верхняя губа и нос, срастаются, образуют хобот, играющий большую роль в жизни животного, примерно такую же, что и рука для человека. Некогда слоны были расселены очень широко (Азия, Африка, Европа), в настоящее время живут только два вида: африканский слон, населяющий Африку южнее Сахары, и индийский, обитающий в Индии, Пакистане, Бирме, Камбодже, Таиланде, Лаосе, Непале, Суматре и Цейлоне. Африканский крупнее, спина с прогибом, уши в несколько раз больше, чем у индийского.

Собака — Ит.

Соня — Тинни.

Внешне похожа на белку, но заметно мельче ее и ведет ночной образ жизни в кронах деревьев. В наших лесах встречаются два близких вида, сояя лесная и сояя-попток, между которыми в балкарском языке не делается различия. Попток несколько крупнее лесной сонни.

Сука — Гатча.

Суслик — Жубран.

В нашей республике живет малый суслик, ареал которого разорван от основного ареала вида, охватывающего степи и полупустыни от Днепра до Каратагды, к северу до верховьев рек Урала, Тобола и Ишима, к югу до низовьев Сырдарьи. Только канкаские популяции малого суслика освоили горный рельеф, поднявшись до высоты 2000 м. У каждой семьи имеется постоянный норный городок, исполняемый многими поколениями. Считается носителем возбудителя опасной инфекционной болезни — чумы.

Тигр — Кьялган.

Самый крупный представитель семейства Кошачьих (вес до 270 кг), среди хищных зверей уступающий только белому медведю, вес которого достигает 1000 кг. Населяет только Азию (Северный Иран, север Афганистана, север Индостана, Непал, Бирму, Таиланд, Индокитай, некоторые провинции Северного и Южного Китая, Корейский полуостров, Хабаровский и Приморский края России). Дальневосточная популяция тигра — самая северная, и наиболее крупных размеров звери достигают

именно здесь. В Индии водятся и так называемые белые тигры, у которых основной тон меха не желтый, как у всех, а белый с коричневыми полосами, при этом глаза у них голубые. Тигр обладает огромной силой, скрытен, умеет бесшумно перемещаться по лесу, ловок и умеет маскироваться. При нападении на крупного животного (например, буйвола) способен сломать его позвоночный столб или перекусить шею и утащить добычу на несколько километров.

Тур европейский — Кийик бурда.

Родоназатель крупного рогатого скота, истреблен человеком (последний экземпляр был убит в 1627 году). Еще сравнительно недавно водился по всей Европе, Северной Африке, Малой Азии и Кавказу. Раньше других частей ареала был истреблен в Африке (4400 лет назад), в Центральной и Западной Европе его не стало к 1400 году, дольше всего он держался в Польше и Литве, где была организована его охрана.

Тюлень — Суу тонгтуз (букав.: водяная свинья).

Представитель отряда Ластоногих, узко специализированных к водному образу жизни. Интересна история каспийской нерпы, изолированной от всех остальных тюленей и совершенно благополучно существующей по всему Каспийскому озеру. Нет сомнения в том, что древнее море Тетис и его острова уже были населены ластоногими к концу Третичного периода и нынешняя популяция тюленя есть остаток тех ластоногих также, как и Каспий является остатком моря Тетис. По-видимому, тюрякам тюлень известен по байкальской и каспийской нерпам, а в балкарском названии этого животного отмечено сходство тюленя со свиньей в накоплении больших жировых запасов.

Хомяк — Кьялган чычхан (букав.: пестрая мышь).

Наиболее красиво окрашенный представитель отряда Грызунов, размерами с крысу, хвост короткий, уши довольно большие, низ тела черного цвета, верх ярко-оранжевый, голова с белыми участками. Рост сложную систему нор с кладовыми помещением, куда на зиму складывают съестные продукты до 10-20 кг общим весом. В республике населяет равнинную и предгорную поья.

Шкал — Тойча берю, второе название — Магал.

По внешнему облику напоминает маленького волка (вес до 13 кг, тогда как у волка до 50 кг), широко распространённый вид, населяющий Юго-Восточную Европу, северную половецкую Африку, Кавказ, Малую и Среднюю Азию. Средний Восток. Многообразие животное, в том числе поедает растительную пищу и падаль. В окрестностях горных сел нападает на коз и овец.

Щенок — Кючюк, щенки — кючюксте.

VII. ПТИЦЫ — КЪНАТЛЫДА (букв.: крылатые)

Буревестник — Бораногитич.

Семейство буревестники включает в себя 47 видов исключительно морских птиц, основным кормом для которых служат морские беспозвоночные, главным образом ракообразные. Гнездятся большими колониями на островах, обладают узкими длинными крыльями и являются великолетними летунами, умеющими использовать и воздушные потоки, но по земле ходят с трудом, помогая клювом и крыльями.

Вороной — Чорбат чыгычкы (букв.: чердачная птица).

Ворона — Кыртга (квар — снег, кварга — к снегу).

Характерный представитель семейства Воронных, уступающая по интеллектуальному развитию только попугаям. Существовают две подвиды вороны. Первая — это ворона серая, у которой окраска тела двуцветная (черная с серым). Вторая ворона черная, вся окраска черная с металлическим синим отливом. Первая населяет Восточную Европу и Западную Азию, вторая — Центральную и Западную Европу, Среднюю и Восточную Азию, а также Америку. В местах совместного пребывания обе подвиды скрещиваются и дают гибридные формы.

Ворон — Кузгьун.

Это самый крупный представитель отряда Воробьиных (вес 0,8–1,5 кг), однотонно-черного цвета, перья на зобу удлиненные. Самец и самка внешне не различаются, образуют постоянную пару, питаются преимущественно падалью, гнезда строят на высоких деревьях или скалах.

Галка обыкновенная — Чаука.

Галка дальневосточная — Сарыаякч чаука (букв.: желтоногая галка).

Галка — клушица — Кызылдакч чаука (букв.: красноногая галка).

Последние две галки являются оседлыми видами альпийского пояса Кавказа и других горных систем, от Пиренеев до Гималаев и Алтая. Великолетние летуны, ловко использующие вертикальные воздушные потоки от кожных склонов. Гнездятся в расщелинах недоступных скал.

Голубь — Кетюрчюн.

Голубь лесной (вахирь) — Агяч кетюрчюн.

Голубь скалистый (связь) — Кыя кетюрчюн.

Гран — Кыара кварга (букв.: черная ворона).

Между граном и черной вороной в байкаром языке не делается различия, но сходство между ними действительно большое. В нашей

республике гран не гнездится, но регулярно прилетает на зимовку в конце сентября — начале октября.

Грифы — Мылыкчы кыушда (букв.: орлы-падальщики).

Это белоловый сип — акбоюн мылыкчы (букв.: белолохий падальщик), черный гриф — кваря мылыкчы (букв.: черный падальщик), орел-бородач или орел янгыник — кюзуучу кыуш-стервятник обыкновенный — чыгырбаш кыуш (букв.: плешивоглавый орел). Грифы самые большие летающие птицы современной мировой фауны, их вес достигает 16 кг, а размах крыльев 2,75–3,0 м. Взлетев утром с высокой скалы, гриф может летать до вечера, не совершив ни одного взмаха крыльями, настолько велико их мастерство планирования. С высоты 1–3 км грифы четко различают все, что происходит на поверхности земли и в поисках трупов животных облетают обширные пространства. Все грифы, кроме стервятника, населяют горные страны. В республике оседло живут все грифы, за исключением стервятника, который залетает к нам из Закавказья в всеинне-летний период в поисках пищи.

Гусь домашний — Кыя.

Гусь дикий — Кыяк кыз.

Дрозд белозобый — Дорбункьул (дорбун — пещера, кьул — раб).

В республике гнездятся, кроме белозобого, черный, камennyй, певчий и дрозд-дерева, которые встречаются от равнины до альпийского пояса. Замечательным певцом, не уступающим соловью, является певчий дрозд, населяющий сосновые леса на высотах 2000–2500 м.

Дрофа — Дулакч.

Второе русское название, бытующее среди охотников, дулак (в Средней Азии, Алтае и Забайкалье), как видим, оно заимствовано из тюркского. Это очень крупная (вес до 10–11 кг) степная птица, численность которой сокращается по мере расширения залежных степей и роста численности населенных пунктов как в пределах гнездового ареала вида, так и в районах зимовок. На территории нашей республики он уже давно не встречается.

Дятел — Терек кыакгыгыч (букв.: стучач по дереву).

В республике оседло живут большой пестрый, малый пестрый, зеленый и черный дятел. Все называются одним именем.

Жаворонок хохлатый — Герге.

Это наземная птица с характерным хохлом на голове, занимает обширный ареал от Северной Африки до Корейского полуострова и всюду поддерживается населенных пунктов и сельскохозяйственных угодий. Великолетне бегает по земле, не садится на деревья и провода.

В нашей республике кроме кеклика, на тех же биопеизонах встречается еще и серая куропатка, но с очень низкой, подавленной численностью. Мы наблюдали эту куропатку и добывали (экземпляр в зоомузее КБГУ) в Чегекомском ущелье в 1959—1960 годах. В балкарском языке не делается различия между обими куропатками.

Ласточка — Къарылгыч.

Ласточка горная — Къая къарылгыч (букв.: скальная ласточка).

Эти небольшие птицы являются неустойчивыми летунами, питающимися исключительно насекомыми и исключительно на воздухе, ибо ловят их на лету. В республике гнездятся четыре вида: деревенская, городская, береговая и горная. Жизнь первых двух связана с архитектурными строениями, береговая селится на обрывистых глиняных берегах, в которых роет горизонтальные норы для построения гнезда, а горная населяет субальпийский и альпийский пояса, где селится на склонах с отвесными скалами, в расщелинах которых и строит гнезда. В балкарском языке между деревенской, городской и береговой ласточками не делается различия.

Лебедь — Къанкъаз.

Известно пять видов лебедей, из которых на территории Северного Кавказа не гнездятся и не зимуют ни один и возникает вопрос: откуда тогда у лебедей балкарское народное название? Ответ только один — из общения с этой птицей в далеком прошлом на территории от Волги до Амура, на которой лебедь-клигун и лебедь-шипун гнездятся по сей день, и на которой жили предки нынешних балкаров.

Лушь паваной — Акъ къуш (букв.: белый орел).

В русском языке есть выражение — седой как лушь. В нашей республике гнездятся три вида лушей: толстовой, луговой и степной, и все они населяют равнинную часть республики, для двух из них в балкарском языке мы не нашли названий.

Овсянка обыкновенная — Булай чыпычкъ (букв.: пшеничная птичка).

Характерный представитель обширного семейства Овсянковых, довольно мелких зерноядных птиц, населяющих открытые пространства. Из 200 видов овсянок в России гнездятся около 30 видов, а на территории нашей республики — 2 вида: обыкновенная и горная. Первая является перелетной, вторая — оседлая. Размер обыкновенной овсянки чуть больше воробья, у самца верх головы, щеки и бронико яркого желтого цвета, у самки эти участки тускло-желтого цвета. У горной овсянки желтый цвет в оперении полностью отсутствует, общий тон ее оперения рыжевато-охристый.

Оляпка — Мамметтир.

В народном балкарском фольклоре — животное — Суу анасы мамметтир — это очень интересная птица, раза в полтора превосходящая по размерам воробья, живет оседло на бурных горных реках Европы, Азии, Африки и Америки, на территории России живут два вида, на Кавказе — один, обыкновенная оляпка, верх тела которой темного бурого цвета, горло, зоб и грудь — белые. Характерная особенность этой птицы — свободно ныряет в бурный поток, ходит под водой по дну, собирает водных беспозвоночных, которыми и питается. Ноздри и уши снабжены кожистыми клапанами, защищающими эти важные органы от наполнения водой, перо не намочает в воде.

Орел — Къуш.

Орел-могильник и беркут — тау къуш.

Эти два вида орлов, близких по размерам, образу жизни и населяющих высокогорные части Кавказа, балкары называют одним именем, означением в переводе — горный орел. В русский язык название беркут пришло из киргизского языка, где этого орла нестари используют в качестве ловчей птицы и называют бюркют.

Оба орла оседло живут в альпийском поясе нашей республики, гнездятся на недоступных скалах, питаются живой добычей (зайцы, суслики, лисы, козы).

Павлин — Жаннет тауукъ (букв.: райская курица).

По своей красоте, нарядности и элегантности домашний павлин занимает одно из первых мест среди птиц. Родина этой птицы — Индия и Цейлон, где обыкновенный павлин — прародитель домашнего — по сей день живет в диких лесах разреженного типа с богатым кустарниковым подлеском.

Перепел — Бёдене.

Самый маленький представитель отряда Куринных (вес 70—130 г) и он же единственный перелетный вид из отряда. Распространен очень широко, от островов Атлантического океана на западе до островов Тихого океана (Япония) на востоке. Вскочу населяет открытые пространства с богатой травянистой растительностью, а также поля с зерновыми культурами. Зимует в тропической зоне Африки и Азии.

Петух — Адакъа.

Полугай — Тутуй.

У нас имеются сомнения в идентификации балкарского названия полугая. Полугай — очень компактное и многочисленное семейство исключительно тропических и субтропических птиц западного и

восточного полушария, населяют также Австралию, Новую Зеландию и систему прилегающих островов.

Пустельга — Жеркьякълъгыч.

Это один из соколов, населяющих равнинную часть нашей республики с очень характерным способом охоты: птица на трепещущих ветках крыльев записывает неподвижно в воздухе над точкой земной поверхности, где шмыгнула мышь, а затем, разобравшись в ситуации, камнем бросается вниз, достигает поверхности и вновь выпрыгивает вверх либо с добычей, либо без нее. Это создает впечатление, будто сокол хлопот землю, откуда и происходит его балкарское название (жер — земля, кьякьякълъган — хватать, клевать).

Скворец — Къый чыпчыкъ (букв.: овечья птица).

По-видимому, основой для балкарского названия скворца послужило поведение этой птицы с овцами, на спину которых она спокойно садится и шмыгает у них под ногами на пастбище.

Сова, домовый сыч — Кыт — Кытгай.

Это название образовано от характерных криков домового сыча, которого в народе суеверно считают приносящим несчастье в дом, на который он садится, что совершенно несправедливо.

Сова неясный — Гылын укчу.

Сойка — Къыжма.

Очень нарядная птица из семейства Врановых, по размерам близка к обыкновенной галке, на сгибе крыла имеется ярко-голубое пятно с черным ободком, на голове — хоолок. Лесная птица, в нашей республике она оседлая. Питается смешанно, на зимний период делает запасы желудей и других семян.

Сокол — Къыртыгыгъа, на киргизском — Къыгъгыр.

Под этим названием объединяются два вида соколов — сапсан и чеглок, которые восточными тюрками истаря используются в качестве ловчих птиц.

Соловей — Булбул.

На языке тюрков Средней Азии и Азербайджана — Бюль-Бюль. Населяет леса равнинной части республики, внешне самец и самка неразличимы, по окраске оперения — невзрачная птица, спина оливково-бурая, бока буровато-серые, хвост рыжеватый, чуть крупнее воробья. Зимует соловей в тропической зоне Восточной Африки. Это певец леса, прославившийся за свое мастерство постанами всех народов и всех эпох. Через 3—5 дней после прилета самцы начинают петь и поют всю ночь, от вечерней до утренней зари, в песне соловья, в зависимости от места обитания и возраста птицы, бывает от десятка до 40 колен.

Сорока — Чыкълънжик.

Это очень заметный и всем знакомый представитель отряда Врановых, с характерной черно-белой окраской оперенья и длинным хвостом. На Руси говорят: сорока-воровка, что совершенно справедливо, ибо, по нашим наблюдениям, сороки воруют куриные яйца из курятников в наших селах и прячут их впрок в укромные места, воруют также яйца, если заведется кочка. В республике населяет равнинную и предгорную зоны, живет оседло, строит очень большие гнезда на деревьях, используя в качестве строительного материала не только веточки, но и куски железной, медной и особенно алюминевой проволоки.

Стенолаз — Къая чыпчыкъ.

Широко распространенная по всем горным системам маленькая, изящная птица (вес 20 г) с красивой окраской мягкого шелковистого оперенья, клюв тонкий и длинный (до 35 мм), слетка согнутый, приспособленный к изгибанию насекомых и их личинок из трещин и щелей. Язык длинный, острый и жесткий, усваивает многочисленные щетинками, повернутыми назад. С необычайной ловкостью лазает по стенам скал, осматривая каждую выемку и трещину. Буквальный перевод — скальная птица, оседлый вид субальпийского и альпийского пояса Кавказа.

Тетерев кавказский — Агъач тауукъ (букв.: лесная курица).

Единственный представитель семейства Тетеревных в фауне Кавказа. Самец начиная со второго года жизни, окрашен в черный цвет, самка и молодые самцы — рыжие. Вес самцов 500—1400 г, населяет субальпийские и альпийские пояса Большого Кавказа и Закавказья, более всего придерживается северных склонов вблизи верхней границы березовых лесов. Ночуют на земле, зимой зарываются в снег, в гургу под снегом сидят и днем.

Трипсузка бела — Сабан чыпчыкъ (букв.: пахотная птица).

Название связано с тем, что во время пахоты трипсузки, только что прилетевшие на гнездовье, ходят за пахарем и кормятся беспозвоночными, вскрываемыми плугом. Перелетная птица, чуть больше воробья, с длинным хвостом и бело-голубым оперением.

Удуг — Байрым эркек.

Птица величиной чуть меньше голубя с характерным хохлом на голове и пестрым оперением, состоящим из охристо-рыжих тонов иперемешку с черным и белым. Незадолго в широкостной и предгорной зонах республики, перелетный вид. Буквальный перевод с балкарского — праздничный петух.

Утка — Байпуш, Селезень — Эркек байпуш.

Утка дикая — Кник балпуш.

Фазан — Алтын таууэкь (букв.: золотая курица).

Это одна из самых красивых, ярких и ярких окрашенных птиц нашей страны. В пышном наряде самцов (вес их 700—1800 г) с удивительной гармоничностью сочетаются золотые и темно-зеленые, оранжевые и фиолетовые цвета. Хвост длинный, желто-бурого цвета с фиолетово-розовым огнивом. По краям головы растут удлиненные перья, обрамляющие подобие рожков, на ногах развиты шпоры, коих нет у самки. Оседлая птица, населяет заросли кустарников в равнинной части республики.

Фылин — Байкыуш.

Самый крупный из сов, вес 2—3 кг, размах крыльев 150—180 см, самки крупнее самцов, но окраске оперения не различимы, гнездятся на земле. Активен в ночное время, питается различными млекопитающими, от зайцев до мышей, и птицами, от глухарей до воробьиных птиц. Оперение мягкое, шелковистое, полет бесшумный, зрение и слух великолепно развиты. В республике живет оседло, от равнинной части до альпийского пояса.

Палля — Кылдыаякь (букв.: тонконог).

Цанель известно 63 вида, из которых в республике не гнездится ни один, хотя Северный Кавказ входит в ареал серой и рыжей цапели. Птичина — нет условий для гнездования.

Чайка — Чарлакь.

Из большого семейства Чайковые, распространённых по всему земному шару, в России гнездится около 30 видов. Это прекрасные летуны и ловкие охотники за рыбой. В низовьях равнинной части республики и по руслу реки Терек живет малая крачка, представляющая данное семейство и являющаяся перелетным видом.

Ястреб — Личин, в республике оседло живут ястреб-тетеревятник и ястреб-перепелятник, между которыми в балкарском языке не делается различия. Вес тетеревятника 700—1500 г, перепелятника 120—280 г, оба — обитатели леса. Крылья укорочены и закруглены, хвост удлинён. Оба эти морфологические особенности обеспечивают ястребам большую маневренность на охоте за птицами в лесу и среди кустарников. В окраске ястребов характерна поперечная полосатость брюшной стороны тела, включая и рулевые перья хвоста.

VIII. РЕПТИЛИ И ЗЕМНОВОДНЫЕ

Веретеница — Кьой жилин (букв.: овечья змея).

Это безногая ящерица внешне похожа на змею, но в отличие от змей у нее глаза снабжены мигательным веком, как у всех ящериц.

Галюка — Талгыыр жилин, второе название — уу жилин (уу — яд, жилин — змея).

Единственная ядовитая змея в нашей республике, распространённая от равнинной части до альпийского пояса (до 2500 м), но, к счастью, всюду ее численность невелика. Нам известны два достоверных случая смерти людей от укуса галюки в Черемском ущелье. При укусе этой змеи за ногу с утолщенного участка нога начинает опухать и отекает, процесс постепенно поднимается все выше, доходя до пояса, при этом в зоне отекаания лопаются капилляры и происходит подкожное кровоизлияние, поэтому вся отечная зона багровеет и сопровождается все это очень сильными болями.

Галюка — живородящая змея, т.е. самка свои яйца носит в себе до вылупления из них змеят. Питается грызунами, ящерицами и крупными насекомыми, активна ночью. Очень характерная морфологическая особенность, по которой галюку легко узнать — это наличие вдоль спины бурого, зигзагообразного рисунка, идущего от головы до хвоста.

Жаба и лягушка — макья.

Выделяется среди лягушек только квакша — терек макья (букв.: древесная лягушка).

Змея — жилин.

Крокодил — Сарюк.

В мире насчитывается 21 вид крокодилов и все они, без исключения, населяют тропическую зону, с заходом в субтропические области в некоторых районах земного шара. Возникает вопрос: откуда в балкарском языке народное название этому животному, если торки никогда не жили в районах распространения крокодила? Имеется, на наш взгляд, только одно объяснение: предки балкарцев, знаменитые шумеры, 5 тысяч лет назад жили на Ближнем Востоке (юг Ирака, Палестина, Израиль), где оставили негладкий след, в том числе — десятки шумерских слов в языке современного Израиля. Позже, спустя 500 лет, из Ближнего Востока шумеры переселились на Алтай, где среди наскальных изображений запечатлели боевые колесницы египтян, более того, в слове вечной мерзлоты Алтая, пол Пазырыкскими курганами, археологом С. Руденко найдена сама боевая колесница в очень хорошей сохранности. Из торков только шумеры имели контакты с крокодилом

на территории нынешнего Иранца, где на реке Церна нильский крокодил был истреблен только в начале текущего столетия. С другой стороны, клинописные письма шумеров, уже расшифрованные, содержат десятки слов, полностью совпадающих с нынешними карагаво-балкарскими словами. Стало быть, шумеры впоследствии из Алтая, где они оставили след как италийские скифы, направились на Запад и дошли до Азовского моря, окончательно осели на Северном Кавказе, где создали мощный культурный пласт причерноморских скифов. Конечно, утверждать такую точку зрения мы не можем, но если бы в клинописных письменах шумер Месопотамии или Алтая было найдено название крокодила — все решилось бы сразу.

Удав — Гымна (Гымна).

Удавов известно около 60 видов, населяющих все континенты. Среди них — гигант, рекордсмен по размерам среди змей — анаконда (до 11,4 м длиной и до 200 кг весом), и маленький леопардовый удав с острова Куба длиной 25 см. Эти змеи не ядовиты, но обладая большой силой душиат свою жертву, обвиваясь вокруг него. В балкарском языке есть адегторик: "Гымна гыльвуну бутугъандай!" (Как удав крмысу душиат).

Уж — Батгырбаш (букв.: медноголовый).

Свое название на балкарском языке эта змея получила по двум характерным медно-желтым пятнам по бокам головы. Безобидная змея, в республике живут два вида: обыкновенный и водяной уж. Размножаются откладкой яиц с эластичной оболочкой.

Череняха — Таш макъа (букв.: каменная лягушка).

В названии на балкарском языке отражена наиболее характерная черта в морфологии этого животного — наличие ротового панциря, твердого, подобно камню. В республике, в ее равнинной части, встречается болотная череняха, питаемая животным кормом, водились в водоеме или болоте (рыба, мальки, моллюски, насекомые), за летний сезон самка делает 2-3 кладки по 5-8 яиц в каждой. Для этого самка роет ямку на песке, а после кладки яиц закапывает ее и утрамбовывает образовавшийся холмик ударами брошенной части панциря.

Яшерца — Гургун.

Наиболее характерный вид для равнинной и предгорной зон пряткая яшерца довольно крупных размеров, населяющая луговые участки. Самка серовато-бурая, самец ярко-зеленого цвета с золотистым отливом (только в брачный период), крупнее самки. Второй вид ящериц — луговая яшерца, заметно мельче пряткой, и самец не имеет брачного наряда. Питаются исключительно насекомыми. В кладке 5-10 яиц, развитие яиц растянуто примерно до 30 суток.

Яшерца пряткая — Кетюн.

Так называют только самца в брачном наряде.

Яшерца скалистая — Къая гургун (Кесе-ке).

Эта ящичная яшерца великопеленый скалолаз, свободно перемещается не только по отвесным стенам, но и по поверхности с отрицательным наклоном, благодаря своим тонким и острым когтям. В альпийский пояс поднимается до высоты 2500 м, питается исключительно насекомыми. В строении тела наиболее бросающаяся черта — длинный хвост, превосходящий длину тела в 1,5-2 раза.

IX. РЫБЫ — ЧАБАКЪЛА

Рыба — Чабакъ (балыкъ).

Малек — Жыгмыгыт.

Сом — Харам чабакъ (букв.: поганая рыба).

Шука — Ыгышыкъ.

Форель — Ала чабакъ.

Смысловое содержание балкарского названия можно передать как нарядная рыба. Ручьевая форель — такое научное название этой рыбы — водится в горных реках, берущих начало в ледниках и поэтому имеющая низкую температуру даже в разгар лета. Это самая шепетильная рыба к температуре воды, оптимальный режим 12-14 градусов для взрослой рыбы. 5-6 градусов для развития икры, кроме того, нуждается в повышенном содержании кислорода в воде, что характерно для бурных потоков с многочисленными брызгами воды русла горных рек. Относится к семейству Лососевых рыб, куда входят такие знаменитые ее родственники как кета, горбуша, чавыча, белорыбца и др.

X. БЕСПОЗВОНОЧНЫЕ

Бабочка — Гебенек.

Блоха — Бюрче.

Божья коровка — Ташлыхан.

Воск пчелиный — Къауэ.

Вошь — Бит.

Дождлевка обыкновенная и златоглазик обыкновенный — Сокъур саксы (буква.: слепой слепень).

Обе эти мухи входят в состав гнуса, группы кровососущих насекомых и являются представителями рода Слепней.

Дождлевой червь — Чабакъ къурт (буква.: улочковый червь).

Живой волос — Кылы жыгын (кылы — волос конской гривы, жигин — змея).

Жук — Кырмажакъ.

Жук-бронзовка — Алтын кырмажакъ (буква.: золотой жук).

Жук колорадский — картош кырмажакъ (буква.: картофельный жук).

Клоп древесный — Инисли кырмажакъ (буква.: вонючий жук).

Клоп постельный — Тахта бит (буква.: липанная вошь).

Клещ — Кыаччы гүбү (буква.: кровососущий паук).

Комар — Уртъуй.

Кузнечик — Сенпирче.

Матка пчелиного улья — Бийли чибин.

Мелведжа — Мача.

Представитель отряда Прямокрылых, семейства Уллоаларidae, что в переводе с латыни означает сверчок-крот. В этом названии подчеркнута функциональное сходство передних ног мелведжи и крота, приспособленных к рытью почвы. Это крупное насекомое (до 5 см), желтоватобурого цвета, ведущее ночной образ жизни. День мелведжи проводит в почве, а ночь — на поверхности. Наносит ощутимый вред огородным культурам, обгрызая клубни картофеля, корни рассады. Поедает также дождевых червей и личинок мелких почвенных насекомых.

Мологочо пчелиное — Татый.

Моль шерстяная — Кюе, личинка этой моли — Кюе къурт.

Существуют три вида моли (Мелбелъая, платная, шубная), личинки которых растут и развиваются, поедая шерсть и волос, основу которых составляет очень стойкий белок — кератин. Самки не питаются, появившись из куколки, они откладывают 60—100 яиц, и на этом их жизнь завершается, а личинки развиваются от 9 до 16 месяцев, в зависимости от конкретных условий. Эти моли распространены по всему миру и наносят человеку большой вред.

Мотылек — Гебелек.

Муравей — Кымуруча.

Муравьи, как и пчелы, являются общественными насекомыми, живущими большими семьями, в которых налажен определенный порядок и

глаз каждый член семьи выполняет конкретные задачи. О трудолюбивом человеке говорят — трудится как муравей.

Муха — Чибин.

Муха комнатная — Кыара чибин.

Комнатная муха распространилась на весь мир из Африки, основн самые разнообразные климатические условия, вплоть до полярного круга. Сегодня это крайне вредный спутник человека, распространяющий кишечные инфекционные болезни.

Овод (летающая муха) — Кыатели чибин.

Овод (личинка в теле крупного рогатого скота) — Кыатели къурт.

Взрослые мухи овода лишены развитого ротового аппарата и, следовательно, никогда не кусают, но крупный рогатый скот, на котором паразитируют личинки овода, четко различают эту муху по характерному звуку крыльев и при ее появлении из стадаи куколок (обычно в пасти) республикэ это июль месяц) панически бежит от нее, задрвав хвост стоилом. Из яиц, отложенных на ноги коров, появляются личинки, которые пробуравливают кожу и проникают в тело коровы, где, непрерывно питаясь и развиваясь, постепенно, вдоль крупных кровеносных сосудов поднимаются к спинной стороне животного и к завершению своего развития (через 9 месяцев) бурами выступают под кожей. Затем протыкают кожу и через образовавшийся свищ выпадают на землю, внедряются в почву, где и окукливаются. Стадия куколки длится около 30 суток.

Оса — Дигин.

Паук — Гүбү.

Паук-крестовик — Жораркы гүбү.

Паук-каракурт — Кыаракъурт (обшесторское слово).

Паук-сенокосец — Учунакъ гүбү (буква, длинноногий паук).

Плодожорка вблонная — Алма гебелек.

Плодожорка вблонная (личинка) — Алма къурт.

Пчела — Бал чибин (буква.: медоная муха).

Рак речной — Айрыбүт.

Светлячок — Жылгиреюк къурт.

Слепень бычий — Саксы.

Стрекоза — Мачакълар.

Улитка — Метекс.

ИСПОЛЬЗОВАННАЯ ЛИТЕРАТУРА

- Кос Ю. И. Растительность Кабардино-Балкаррии. Нальчик, 1959.
 Нецаев Ю. А. Лесные богатства Кабардино-Балкаррии. Нальчик, 1960.
 Галушко А. И. Флора Северного Кавказа. Издательство Ростовского государственного университета. 1980. Т. 1-3.
 Жизнь животных. М.: Просвещение. Т. 3-6.
 Базиев Д. Х. Улары Кавказа. Д.: Наука, 1978.
 Базиев Д. Х. Горностаи с Большого Кавказа. // Зоологический журнал 1/1962. Т. 41.

ПРЕДМЕТНЫЙ УКАЗАТЕЛЬ РАСТЕНИЙ НА РУССКОМ ЯЗЫКЕ

- | | | | |
|---------------------|---------------------|----------------------------------|--------------------------------|
| А | Абрикос 22 | Е | Ежевика 24 |
| Азали 16 | Айва 22 | Ель восточная 24 | Ель голубая 16 |
| Алыча 23 | Акации 23 | Ж | Жасмин 24 |
| Арбуз 23 | Б | З | Заросли колочих кустарников 24 |
| Барбарис 16 | Белена 23 | Заросли неколючих кустарников 24 | Земляника 25 |
| Бересклет 17 | Береза 10 | Зерно 25 | Зерно лущеное 25 |
| Бодяк Буша 23 | Борщевик 23 | Зерно вареное 25 | И |
| Боярышник 17 | Брусника 17 | Ива 14 | К |
| Бузина 17 | Бук 9 | Калина 18 | Капустяк 25 |
| Бутень 23 | В | Каштан 25 | Кендырь 25 |
| Валериана 23 | Виноград 23 | Кизил 18 | Кипрей 25 |
| Виноградная лоза 23 | Вишня 23 | Клевер 25 | Клен 12 |
| Волжье льяко 18 | Вьюнок (полевой) 24 | Клубника 25 | Ковыль 26 |
| Вяз 13 | Г | Копыль 26 | Костяника 26 |
| Гвоздика 24 | Горох 24 | Колосовые 26 | Крапива 26 |
| Град 10 | Грибы 24 | Крыжовник 19 | Кровохлебка 26 |
| Груша 14 | Д | Кургуза 26 | Кустарник 26 |
| Дерево 8 | Дуб 11 | Куряво 26 | Л |
| Дурман 24 | Дыня 24 | Лес 8 | |

Лебедя 26
 Лещина 19
 Липучка 27
 Листва 27
 Лиля 14
 Лишайник 27
 Лопух 27
 Луг сенокосный 27
 Лужайка 27
 Луг посевной 27
М
 Мак 27
 Малина 19
 Медунца 27
 Мерсиера 27
 Можжевелник 19
 Молочай 27
 Морковь 27
 Мох 27
 Мушмула 20
 Мята 28
О
 Очиток 28
 Облепиха 20
 Овес 28
 Огурец 28
 Однолетние побеги вербы 28
 Ольха 11
 Опилая листва 28
 Орех грецкий 28
 Орешник 28
 Осина 12
П
 Папоротник 28
 Пихта 29
 Перец вольной 28
 Перец красный 28
 Перец черныч 28
 Персяк 28
 Петрушка 28
 Песень 29
 Подорожник 29
 Подснежник 29
 Подорожник 29
 Подснежный корм 30
 Подполь 29
 Просо 29
 Пшеница 29
 Рырей ползучий 29
 Полсолнечник 29
Р
 Релис 30
 Релька 30
 Ряс 30
 Рододендрон 21
 Рожь 30
 Рабина 15
С
 Свегла 30
 Свинорой 30
 Сняк 30
 Слива 30
 Смоконица 30
 Смородина 21
 Сорные растения 30
 Сосна 11
 Сербига 30
Т
 Табак 30
 Таволга 30
 Тапнамбур 30
 Терн 21
 Типчак 31
 Тис 15
 Тмин 31
 Тополь 12
 Томат 31
 Тростник 31
 Тыква 31
 Тюльпан 32

Ф
 Фасоль 32
Х
 Хвоя 32
 Хмель 32
 Хмельград 15
 Хрен 32
Ч
 Чашоба 32
 Чебред 32
 Чемерица 33
 Череша 33
 Черемуха 15
 Чертополох 33
 Черешня 14
 Черешня дикая 14
 Черника 21, 22
 Чернослав 33
 Чеснок 33
 Чистотел 33
Ш
 Шафран 33
 Шиповник 22
Щ
 Щанель конский 33
 Щанель туполопный 33
Я
 Яблоня 14
 Ядро ореха 33
 Ясень 12
 Ячмень 33

ПРЕДМЕТНЫЙ УКАЗАТЕЛЬ ЖИВОТНЫХ

Б
 Баботка 57
 Барс 34
 Барсук 34
 Белка 34
 Блоха 57
 Божья коровка 57
 Буйвол 34
 Буревестник 46
 Бык 39
В
 Верблюд 34, 35
 Веревница 55
 Волк 35
 Воробей 46
 Ворон 46
 Ворона 46
 Вок пещинный 57
 Вошь 57
 Выдра 35
 Вылочное животное 35
Г
 Галюка 55
 Галка 46
 Галка альпийская 46
 Галка клушица 46
 Голубь 46
 Голубь лесной 46
 Горностай 35
 Грач 46
 Гриф 47
 Гусь 47
 Гусь дикий 47
Д
 Дождевой червь 58
 Дождевка обик. 58
 Дятел 47
 Дрозд 27
 Дрофа 47
Е
 Еж 36

Ж
 Жаноронок 47
 Жаба 55
 Жеребел 41
 Живой волос 58
 Животное 36
 Жираф 36
 Жук 58
 Жук бронзовый 58
 Жук колорадский 58
 Журавль 48
З
 Заяц 37
 Златоглазик 58
 Змея 55
 Зубр 37
И
 Индейка 48
 Индейка горная 48
К
 Кавкаша 55
 Клоп древесный 58
 Клоп постельный 58
 Клещ 58
 Кожа 38
 Козел 38
 Козел горный 37
 Козленок 38
 Комар 58
 Корова 39
 Коростель 49
 Коршун 49
 Косуля 38
 Кот 38
 Кот лесной 38
 Крокодил 55
 Крот 38
 Кунша 39
 Кукушка 49
 Куряна 49

Круный ротатый скот 39
 Крыса 39
 Кузнечик 58
 Куропатка 49
Л
 Ласка 39
 Ласточка 50
 Лебедь 50
 Лев 40
 Леопард 40
 Летучая мышь 40
 Лиса 40
 Лось 41
 Лошадь 41
 Лопак 41
 Лушь 50
 Лыгушка 55
М
 Малек 57
 Матка пчелиная 58
 Медведка 58
 Медведь бурый 41
 Медведь белый 41
 Медвежонок 42
 Молочко пшениное 58
 Моль 58
 Мотылек 58
 Мул 42
 Муравей 58
 Муха 59
 Муха комнатная 59
 Мышь домовая 42
 Мышь лесная 42
Н
 Навьюченное животное 64
О
 Обезьяна 42
 Овод 59
 Овсянка 50
 Овца 42

Олень 42
 Олыка 51
 Орел-беркут 51
 Орел-могильник 51
 Орел-ягвятик 47
 Оса 59
 Осел 42
П
 Павлин 51
 Паук 59
 Паук-крестовик 59
 Паук-каракурт 59
 Паук-сенокосец 59
 Перепел 51
 Петух 51
 Плодожорка 59
 Поленька снежная 43
 Поленька волчаная 43
 Поуугай 51
 Поросянок 43
 Пустельга 52
 Пчела 59
Р
 Рак речной 59
 Рысь 43
С
 Самец 44
 Самка 44
 Светлячок 59
 Синька 43
 Синька дикая 43
 Свинья, свинца 43
 Свиноматка 43
 Серна 43
 Скворец 52
 Слетень бычий 59
 Слон 44
 Собака 44
 Сова 52
 Сова, домовый сын 52

Сова-носитель 52
 Сойка 52
 Сокол 52
 Соловей 52
 Сом 57
 Соня 44
 Сорока 53
 Суслик 44
 Стрекоза 59
 Стенолаз 53
Т
 Телка 39
 Терев 53
 Тигр 44
 Трсогузка 53
 Тур европейский 45
 Тюлень 45
У
 Удав 56
 Удод 53
 Уж 56
 Улитка 59
 Утка 53
 Утка дикая 54
Ф
 Фазан 54
 Филлин 54
 Форель 57
Х
 Хомяк 45
Ц
 Цапля 54
Ч
 Чайка 54
 Черепаха 56
Ш
 Шакал 45
Щ
 Щенок 45
Шу
 Шука 57

Я
Ястреб 54
Ялгерия, самка 56, 57
Яшерца, самец 56, 57

ПРЕДМЕТНЫЙ УКАЗАТЕЛЬ НА БАЛКАРСКОМ ЯЗЫКЕ

Деревья

А
Акяттерек 12
Агъач кертме 14
Агъач 8
Б
Бусаяк 12
Берюатгъач 15
Ж
Жерк, жерк терек 11
Жёге 14
К
Къайын 10
Къайын терек 10
Кёкагъач 10
Кюфрюч 12
Къошхасадмас 13
Кёксюлдом 14
Къаракёкен 21
Къара шхельди 21
Н
Нарат 11
Нарат терек 11
С
Сары эрик 15
Т
Тыкыр 13
Тал 14
Туркюзю 15
Х
Холугт 15, 21
Ч
Чинар 9
Ш
Шедуга 14
Э
Эмен 11
Эмен терек 11
Элеме 13
Ю
Юрте 12

Дикорастущие кустарники – Юлкъоге

А
Артиш 19
Агъач шхельди 22
Д
Дугъум 21
Ж
Жабышмак 17
З
Зюндор 18
Зыпкъылы 21
К
Къара нанык 24
Къышхабиш 20
Х
Хасмак 20
Къаракёкен 21
Къара шхельди 21
Л
Лёкю 22
М
Моштери 16
Муржу 18
Н
Нанык 19
Т
Тюртю 16
Тау нанык 19
Х
Хампугтай 13
Ч
Чум 18
Чертюк 14
Ш
Шхельди 17
Э
Эгъалкъ 13
Ю
Юржон 19

Растения

А
Адысын 30
Айпакъ турма 30
Арпа 33
Б
Балдыртван 23
Балли 23
Бурчакъ 24
Беткеме 24
Биченлик 27
Балханний 27
Былы 27
Будай 29
Бал эрик 34
Г
Гройгугун 28
Гелендир 28
Гелю 31
Гюльханий 32
Гедигин 32
Д
Дыгъыгель 26
Дугъума 28
Ж
Жанжорек 23
Жюсюм 23
Жюсюм терек 23
Жырна 25
Жагъдан дугъума 25
Жилек 25
Жанкюзюв 27
Жылмы 29
Жики 30
Жытра 31
Жылкъыпкъулакъ 33
Жыгъырык 33
З
Зюндор 19
Забя 27
Зынтхы 28
Зыка 30
И, Й
Имажир 30
Интгиль 33
К
Къаражаж 23
Къарамшил 24
Кенчир 25
Кудлас 26
Къылыкъла 26
(къылкъылыла)
Кенраш 26
Къанчау 26
(чапракъ)
Къырттиш 27
Кийик быхы 27
Къужму 28
Къоз 28
Къоз терек 28
Къара чибжи 28
Къызыл чибжи 28
Къой мысты 28
Кючюк чапракъ 29
Къалкъан 29
Къолянатамыр 29
Къаулан 30
Къара будай 30
Къызыл
чюткондюр 30
Къыздыл от 30
Къудору 32
Къудуш 33
Къырык эрик 33
Къалдыр 33
Кийик жоюзюм 23
М
Мывылан 18
Мандалакъ 23
Маракъ 25
Мурса 26
Мырхык 27
Мант 27
Мырды 28
Мугут 29
Мыкъярчы 29
Мал чюткондюр 30
Минжал 32
Мыстыкгулакъ 33
Н
Назы 24
Нартюк 26
Наша 28
Назтерек 29
П
Принч 30
С
Сохан 27
Сючча 27
Сатанай
сохан 33
Сапран 33
Т
Тютон 26
Таш габу 27
Тюкюто шалгал 28
Тары 29
Турма 30
Тютон чапракъ 30
Тобулгъу 30
Татран 32
Ташпан агъач 32

У
Узгатыной 25
Улуу эрик 30
Х
Хайра 22
Хогулт 15, 21
Харбуз 23
Хуан 24
Хобуста 25
Хомтук или
Хопшак 27
Хансла 30
Хыяр 31
Хумаллак 32
Хавуззы 32
Ц
Цырмауукъ 24
Чыгыана 24
Чырпы 24
Чешуе 29
Чирко 30
Ш
Шангал 22
Шабулут 25

ПРЕДМЕТНЫЙ УКАЗАТЕЛЬ ЖИВОТНЫХ

А
Агыз 39
Аслан 40
Арслан 40
Ат 41
Ажир 41
Айгырлыкъ 41
Алаша 41
Акъ аю 41
Айыу 41
Агъач чычхан 42
Ана кной 42
Агъач тонгуз 43
Б
Борсукуь 34
Биртешшо тую 34
Берю 35
Баванк 39
Бугъа 39
Бугъа тана 39
Бугъагъа турдукъ 39
Бузоу 39
Бууаз ийнек 39
Бузоулу ийнек 39
Биттиркош 40
Буу 41
Буу бузоу,
буу тана 41
Байтал 41
Г
Гаммеш 34
Гылыу чыгхан 41
Генжестай 41
Грайт 43
Гылыу 43
Гезе 43
Гатча 44
Д
Доммай 37
Е, Ё
Егроз 39
Ж
Жанлыуар 36
Жаныуарла 36
Жугъатур 37
Жур 38
Жоргъа 41
Жубран 44
Шак-шак 27
Шуртту ты 28
Шокъащихи 28
Э
Эшек токкула 24
Эшекнич 24
Эшек шинжи 33
Ю
Юшча 25
Юлхо 26
З
Зада 42
И
Ийнек 39
Ирик 42
Ишеирик 42
Ит 44
К
Квазакъ берю 35
Кыттурган берю 35
Кындуз 35
Къараксуидрукъ
алъаз 35
Кирпи 36
Къовин 37
Кыштик 38
Кыштик бада 38
Кымыр ийнек 39
Къунажин 39
Къантор 41
Къаратор 41
Къолан 41
Къашыр 41, 42
Кной 42

Кюгуз 42
Къабан 43
Къашха эрчи 43
Къашиан 44
Къолан чыгхан 45
Кючок 45
Кючокле 45
П
Покъуи 38
Пил 44
С
Сурахий 36
Сауулгъан ийнек 39
Суусар 39
Сарытор 41
Суу чычхан 43
Сюлесин 43
Суу тонгуз 45
Т
Теле 38
Туз кыштик 38
Туурла 39
Тана 39
Толко 40
Толко бада 40
Тай 41
Тайчыгъ 41
Тарпан 41
Тор 41
Токълу 42
Таву чычхан 43
Тонгуз бада 43
Тонгуз 43
Тиши 44
Тийин 44
Тойча 45
У
Улоу 35
Улакъ 38
Х
Хайуянла 36
Хора 41
Хубол 42
Ц
Цагылыч 41
Чарши 41
Э
Эрчи 38
Экижашар 39
Эшек 42
Эркек 44
Ю
Юшгъады 39
Юи чычхан 42

Птицы — Кынаттыла

А
Агъач кеторчюн 46
Акъ къуш 50
Адакы 51
Агъач тавуукъ 53
Алтын тавуукъ 54
Б
Боранбиттич 46
Будай чыпычыкъ 50
Белене 51
Булбул 52
Башпуш 53
Байкосуш 54
Г
Герге 47
Голуш 48
Д
Дорбункъула 47
Дудакъ 47
Ж
Жумарукъ 48
З
Зурнук 48
И, И
Инейка обык. 48
К
Кларгъа 46
Къултутун 46
Кыдыгъагъа чыука 46
Кеторчюн 46
Къара къаргъа 46
Къаз 47
Киник къыз 47
Къара къуш 49
Кукук 49
Къанкъаз 50
Къуш 51
Къызжма 52
Ж
Жырттыгъа 52
Къаз чыпычыкъ 53
Киник башпуш 54
Кыдыгъагъа 54
Л
Лачин 54
М
Мылдыкчы
къушла 47
Мыга 49
Мамметтир 51
С
Сабан чыпычыкъ 53
Т
Терек къакъгыдыч 47
Тавуукъ 49
Таву къуш 51
Туудуи 51

Ч	Чакъынжик 53	Э	Эркек балыш 53
Чаука 46	Чаргакъ 54		
	Рептилли и земноволные		
Б	Х	Ы	
Батъырбаш 56	Харам чабакъ 57	Ылышыкъ 57	
	Ч		
	Чабакъ 57		
	Беспозвоночные		
А	И	М	
Алтын къамажакъ 58	Ингилли къа	Мача 58	
Алма Гебелек 59	мажакъ 58	С	
Алма къурт 59	К	Сокъур саккы 58	
Айрыбут 59	Кбауз 57	Сенгирчеле 58	
Б	Къыл жыян 58	Саккы 59	
Бюрчеле 57	Къамажакъ 57	Т	
Бийли чибин 58	Картош къа	Талпыхан 57	
Бал чибин 59	мажакъ 57	Такта бит 59	
Г	Къанчы губу 58	Татый 58	
Гебенек 57	Кюе 58	У	
Гебелек 58	Къумурчъха 58	Урчуй 58	
Губу 59	Къара чибин 59	Узунякъ губу 59	
Д	Къателли чибин 59	Ч	
Дилин 59	Къателли къурт 59	Чабакъ къурт 58	
Ж	Къаракъурт 59	Чибин 59	
Жигтреток къурт 59			

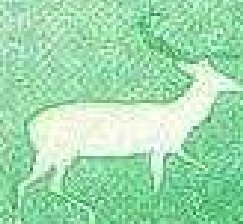
Научно-популярное издание

Джабраил Хирюнович Вазнев

Наталья Наурузовна Шаутаева

**БАЛКАРСКИЕ НАЗВАНИЯ
РАСТЕНИЙ И ЖИВОТНЫХ**

Д. Л. Базмен
Н. Н. Шаугаева



БАЛКАРСКИЕ
НАЗВАНИЯ
РАСТЕНИЙ
И
ЖИВОТНЫХ



Издательство
1999