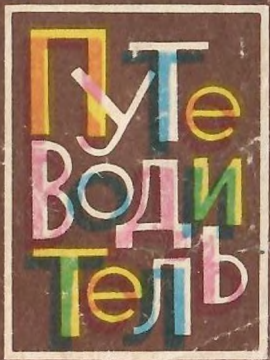


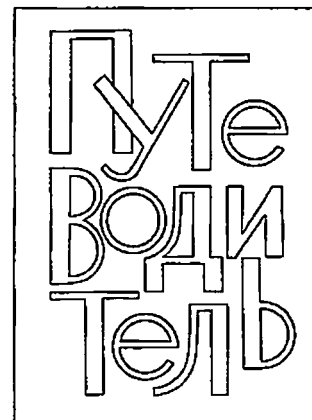
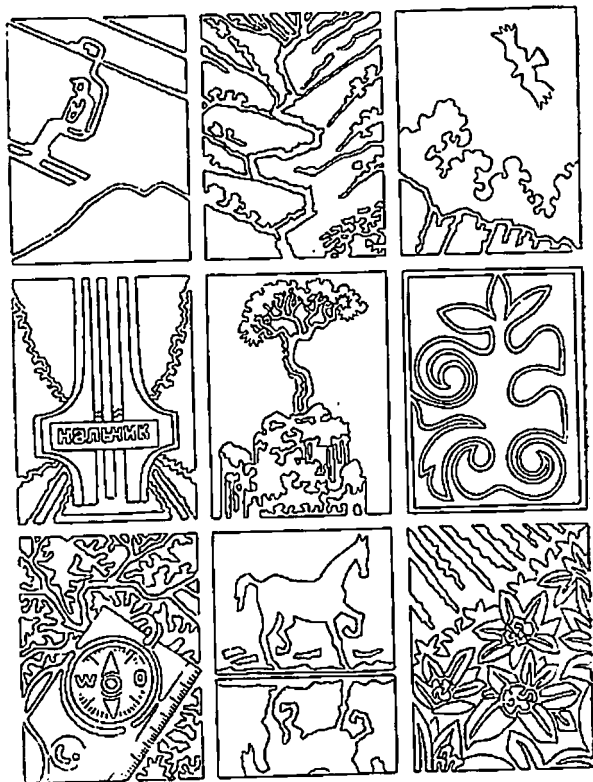
26 890 (737-6к-б)
3-43

1247395

по Кабардино-Балкарии



В. А. ЗВЕДРЕ ✓



по
Кабардино-Балкарии

1847395

ИЗДАТЕЛЬСТВО «ЭЛЬБРУС» 1987

ГОСУДАРСТВЕННАЯ
СПЕЦИАЛИЗИРОВАННАЯ ПЕЧАТНИЦА
Кабардино-Балкария, 361002, Нальчик,
г. Нальчик, ул. Погодина, 42

Г. 830 (2 р. н. с. к. 5.)

3-43

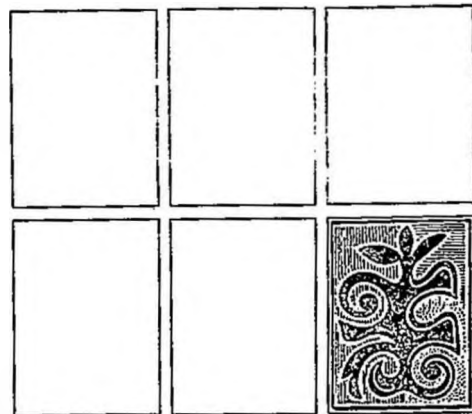
ББК 26.89 (2Р37)
91(С 164)
3-43

Рецензент
заместитель председателя
Кабардино-Балкарского областного совета
по туризму и экскурсиям
А. К. КУПОВ

3 1905040100-110 93-87
М 125 (03)-87

© Издательство «Эльбрус», 1987 г.

Слово о Кабардино-Балкарии



Кабардино-Балкария, входящая в состав РСФСР, находится в центре Большого Кавказа, занимая его наиболее высокогорную часть и прилегающую равнину. Площадь республики — 12470 км², население, более 730 тыс. человек, — кабардинцы, балкарцы, русские, украинцы, осетины, евреи, таты, грузины, а всего здесь проживают представители более 60 национальностей.

На севере, северо-востоке и западе КБАССР граничит со Ставропольским краем и входящей в его состав Карачаево-Черкесской автономной областью, на востоке и юго-востоке — с Северо-Осетинской АССР. А на юге, по Главному Кавказскому хребту, проходит граница с Грузинской ССР.

Две трети территории Кабардино-Балкарии занимают высочайшие горы Кавказа и предгорья и только одну треть — равнина.

В городе Прохладном (второй по величине город КБАССР), в 60 км от Нальчика, находится крупный железнодорожный узел — станция Прохладная. Здесь проходят железнодорожные пути на Москву (через Минеральные Воды, Харьков), на Грозный, Махачкалу, Баку и на Орджоникидзе. Между Нальчиком и Москвой

установлено ежедневное движение пассажирских поездов, а летом они ходят и до Баку.

Многочисленные поезда из Москвы, Ленинграда, Киева и других городов, идущие на Кисловодск, останавливаются в Пятигорске, находящемся всего в 85 км от Нальчика и соединенном с ним автобусным сообщением.

Одно из первых мест на Северном Кавказе занимает КБАССР по густоте автомобильных дорог. По ее территории проложено около ста внутренних и 24 межреспубликанских автомобильных маршрута.

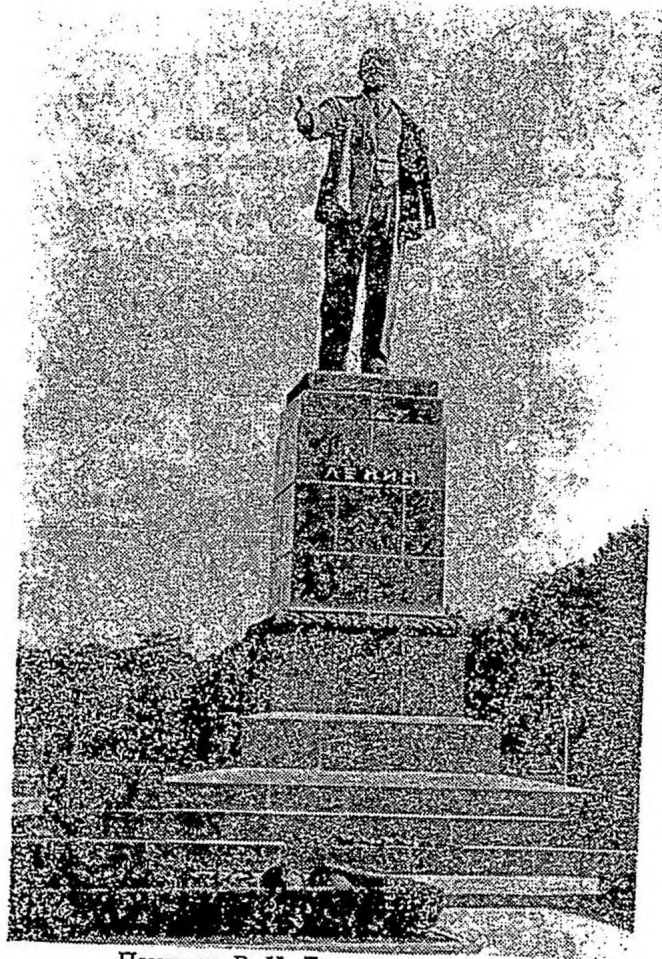
Через Кабардино-Балкарию проходит автострада Москва — Ростов — Баку, связывающая Нальчик с группой курортов Кавказских Минеральных Вод, всеми автономными республиками и краями Северного Кавказа, а по Военно-Грузинской дороге — с Закавказьем.

В 110 км от Нальчика расположен один из крупнейших аэропортов страны — Минеральные Воды — воздушные ворота Кавказа. А Нальчик связан постоянными авиарейсами с двадцатью городами страны — Москвой, Ростовом, Сочи, Тбилиси, Краснодаром и другими.

Географическое положение КБАССР способствует развитию транспортных и экономических связей со всей страной, соседними республиками и краями, обеспечивая и транспортную доступность для гостей республики.

По административно-территориальному делению в КБАССР восемь районов: Зольский, Баксанский, Чегемский, Прохладненский, Майский, Терский, Урванский, Советский и два района в Нальчике — Ленинский и Октябрьский. Из семи городов Кабардино-Балкарии три — Нальчик, Прохладный и Тырнауз — республиканского подчинения и четыре города — Майский, Терек, Нарткала, Баксан — районного подчинения.

Дата образования Кабардино-Балкарской автономной области 1 сентября 1921 года. Образование Кабардино-Балкарской Автономной Советской Социалистической Республики — 5 декабря 1936 года.



Памятник В. И. Ленину в г. Нальчике

Бывшая отсталая окраина царской России Кабардино-Балкария стала высокоразвитой индустриально-аграрной республикой Северо-Кавказского экономического района.

КБАСССР специализируется на производстве неметаллоемкой продукции. Это телемеханические системы и комплексы, высоковольтная, низковольтная, рентгеновская аппаратура, электроприборы. В большом количестве изготавливаются кабельная продукция, алмазные инструменты, искусственные алмазы и абразивные изделия из них, искусственная кожа, обувные, плащевые, одежные и технические ткани, деревообрабатывающее оборудование. Кабардино-Балкария — важный производитель различных видов сырья для многих отраслей народного хозяйства: цветной металлургии, строительной, пищевой и легкой промышленности.

Бурный рост промышленного, жилищного, курортного и туристского строительства, обилие разнообразного природного сырья способствовали развитию промышленности строительных материалов.

Широко развита в КБАСССР пищевая промышленность, и прежде всего такие ее отрасли, как консервная, плодоовощная, масло-сыродельная, молочная, мясная, мукомольно-крупяная, сокологонная.

Сельское хозяйство Кабардино-Балкарии выросло в крупное, оснащенное машинной техникой социалистическое хозяйство. В КБАСССР производится продовольственное, семенное и фуражное зерно, на особом месте стоит кукуруза, возделываются технические культуры и овощи, выращиваются виноград, плодовые и ягодные культуры.

Наличие пастбищных угодий, большое количество сенокосов, отходов пищевой промышленности создают благоприятные условия для успешного развития продуктивного животноводства. Зерновая база обеспечивает развитие птицеводства.

Овощеводство и плодоводство базируются на возделывании южных теплолюбивых сортов. В животноводстве преобладают молочно-мясное и мясо-шерстное направления.

Среди передовых хозяйств республики широко известны кол-

хозы ордена Ленина им. В. И. Ленина в селении Аргудан, «Ленинцы» в Ново-Ивановском, «Сукач-Су» в Жемтале, совхозы «Нальчикский», Шалушкинский, птицефабрика «Котляревский» и другие.

Имеются специализированные хозяйства — конные заводы в Майском и Зольском районах, Майский зверосовхоз, где разводятся норки.

За выдающиеся заслуги в развитии народного хозяйства КБАСССР 31 человек удостоен звания Героя Социалистического Труда.

Еще в 1934 году за значительные успехи в проведении основных сельскохозяйственных работ, укреплении колхозов и совхозов и за выполнение обязательств перед государством Кабардино-Балкария была награждена орденом Ленина.

В ознаменование 400-летия добровольного присоединения Кабардино-Балкарии к России, отмечая большие успехи трудящихся республики в развитии хозяйства и культуры, Президиум Верховного Совета СССР Указом от 4 июля 1957 года наградил КБАСССР вторым орденом Ленина.

В настоящее время на Знамени республики четыре награды Родины: два ордена Ленина, орден Октябрьской Революции и орден Дружбы народов.

* * *

О древних обитателях территории нынешней Кабардино-Балкарии свидетельствуют многочисленные данные археологических раскопок. В Баксанском и Чегемском ущельях найдены стоянки первобытных людей. Целый ряд памятников, исследованных археологами в районе Нальчика, на берегах Баксана, Чегема, Малки, Терека дает представление о жизни, занятиях и религиозных верованиях людей эпохи бронзового и раннего железного веков, скифов, сарматов, аланов.

Многочисленны на территории Кабардино-Балкарии памятники средневековья, непосредственно связанные с историей кабар-

динцев и балкарцев, извечно населяющих предгорную и горную части нашего края.

Как и всем народам Северного Кавказа, им пришлось выдерживать тяжелую борьбу за свое существование с многочисленными племенами и народами, приходившими сюда с агрессивными целями. Особенно долгой и трудной была борьба с монголо-татарами в XIII—XIV веках, а с XV века с еще более грозным и опасным противником — турками и их сторонниками крымскими татарами.

С давних пор горцы Северного Кавказа установили связи с Россией и поддерживали их. В виду угрозы иноземного порабощения кабардинский князь Темрюк Идаров направил своих послов в Москву к царю Ивану IV с просьбой принять Кабарду в состав Российского государства и от турецкого султана и крымского хана «оборонить». В июле 1557 года произошло добровольное присоединение Кабарды и Балкарии к России. Это было значительным историческим событием, имеющим, как писала газета «Правда» 6 июля 1957 года, когда отмечалось 400-летие этого акта, «...решающее значение в исторических судьбах кабардинского, балкарского и других народов. Оно обеспечило этим народам возможность дальнейшего национального развития, спасло их от порабощения и истребления со стороны иностранных захватчиков, создало благоприятные условия для экономического и культурного общения с русскими и другими народами нашей страны».

В 1561 году царь Иван IV женился на дочери старшего князя Кабарды Темрюка — Кученей (Гошаней), получившей после крещения имя Марии, что способствовало закреплению связей России с Северным Кавказом.

С момента присоединения Кабарды и Балкарии к России представители народов нашего края совместно с русскими войсками участвуют в борьбе против общих врагов, скрепляя дружбу совместно пролитой кровью.

В конце XVIII — начале XIX века на Северном Кавказе создается так называемая Кавказская линия, первоначально предназначенная для охраны южных границ России, а в дальнейшем

используемая царизмом в его антинародной политике национального угнетения. Как было повсюду, царские власти в Кабардино-Балкарии применяли грубые военно-феодалские методы закабаления народа. Их во всем поддерживали местные князья и дворяне, бывшие опорой царизма.

Все выступления народных масс за свои права, против угнетательской политики царской администрации и местных феодалов жестоко подавлялись.

Вместе с тем крепости и редуты, построенные на Кавказской линии, сыграли большую роль в укреплении дружбы кабардинцев и балкарцев с русским народом, в познании его хозяйственной и культурной жизни. Ведь в тех укреплениях, помимо военных гарнизонов, жили крестьяне-переселенцы из России, здесь служили многие передовые представители русской культуры, отправленные за свои убеждения на Кавказ.

Царское правительство стремилось к сохранению политической, культурной и экономической отсталости горских народов, препятствовало возникновению промышленных предприятий и образованию национального пролетариата.

В период революции 1905—1907 годов в Кабардино-Балкарии, как и по всей России, прокатились народные восстания против царизма. В 1913 году произошли Зольское восстание кабардинской бедноты и Черекское восстание балкарских крестьян, вызванные произволом властей Нальчикского округа и местной княжеско-дворянской верхушки.

25 октября (7 ноября) 1917 года трудящиеся массы России, возглавляемые Коммунистической партией, совершают Великую Октябрьскую социалистическую революцию. Народ полностью берет власть в свои руки. В этот период вместе с русскими большевиками на Северном Кавказе большую революционную работу проводят вожаки народных масс Кабардино-Балкарии Б. Э. Калмыков, М. А. Энеев, Т. З. Ахохов, С.-Х. З. Калабеков, Х. Т. Карашаев, Ю. Б. Настуев, М. М. Фанзиев и другие.

21 марта 1918 года Первый съезд народов Нальчикского округа, собравшийся в Нальчике в здании реального училища (ныне

медфак КБГУ), провозглашает Советскую власть в Кабардино-Балкарии.

Летом на Северном Кавказе начинается гражданская война. Трудящиеся края встали на защиту завоеванной Советской власти, ведя тяжелую борьбу с бандами местных контрреволюционеров и деникинцами. В январе 1919 года белые оккупировали всю территорию Кабардино-Балкарии, установив здесь режим кровавого террора. В ответ все более разрасталось пламя партизанской войны. С севера, громя белогвардейцев, к Тереку подходили части Красной Армии.

24 марта 1920 года Советская власть в Кабарде и Балкарии была окончательно восстановлена. 30 марта создается Нальчикский окружной ревком, председателем которого назначается Б. Э. Калмыков.

А 2 апреля 1920 года член Реввоенсовета Кавказского фронта Г. К. Орджоникидзе телеграфирует В. И. Ленину о том, что освобождение от белых всего Северного Кавказа стало свершившимся фактом.

В жизни народов Кабарды и Балкарии начинается новый, советский период созидательного труда.

17 ноября 1920 года во Владикавказе открылся съезд народов Терека, на котором была провозглашена Горская Автономная Советская Социалистическая Республика. В ее состав вошли ингуши, чеченцы, осетины, кабардинцы, балкарцы и карачаевцы. Каждый из этих народов входил в состав республики как самостоятельный административный округ со своим органом управления. Так претворялась в жизнь ленинская национальная политика.

1 сентября 1921 года ВЦИК принял решение о выделении Кабарды из Горской республики с образованием Кабардинской автономной области. В ноябре состоялся Учредительный съезд Советов Кабарды, провозгласивший автономию. В его работе участвовали командующий Северо-Кавказским военным округом К. Е. Ворошилов, член Военного совета округа А. С. Бубнов и командующий 1-й Конной армией С. М. Буденный, который и в дальнейшем неоднократно бывал в Кабардино-Балкарии.

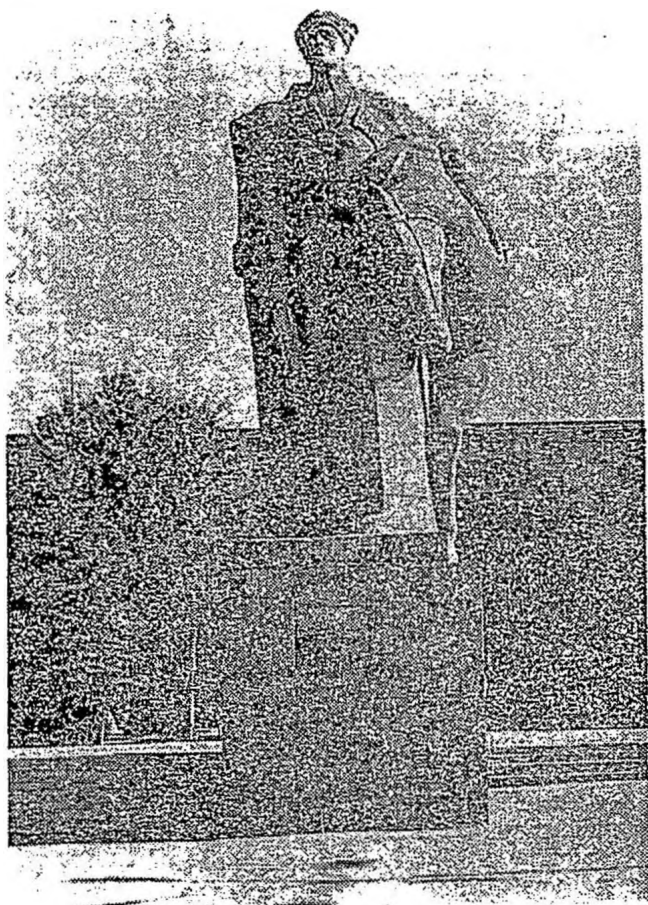
Так как экономически и политически с давних пор Кабарда и Балкария были тесно связаны друг с другом, то вскоре же ставится вопрос и о выделении из Горской АССР Балкарии. Постановлением ВЦИК от 16 января 1922 года создается единая Кабардино-Балкарская автономная область. Председателем облисполкома стал Б. Э. Калмыков (1893—1940), а его заместителем М. А. Энев (1897—1928).

Трудящиеся КБАО прилагали все силы для строительства новой социалистической жизни. С большим энтузиазмом они прокладывают оросительные каналы, возводят гидроэлектростанции, заводы и фабрики, преобразуют сельское хозяйство. Парторганизация области посылает крестьян Кабардино-Балкарии учиться рабочему делу в промышленные города России и Украины, на шахты Донбасса и Кривого Рога. Возвращались они оттуда квалифицированными рабочими, мастерами своего дела.

Организованный в Нальчике Ленинский учебный городок готовил национальные кадры разных профессий — партийных и советских работников, учителей, фельдшеров, акушеров, агрономов, кооператоров, слесарей, кузнецов, трактористов и других. Квалифицированные специалисты готовились и в ведущих учебных заведениях Москвы, Ленинграда, Киева, Ростова, Владикавказа, Тбилиси, Баку, также других городов.

Национальный рабочий класс формировался и на предприятиях области вместе с развитием промышленности в Кабардино-Балкарии. Помощь в этом оказывали приехавшие из многих городов страны инженеры, технологи, техники и квалифицированные рабочие, обучавшие вчерашних скотоводов и земледельцев различным профессиям. Громадную роль в подготовке национальных кадров рабочего класса сыграло строительство Баксанской ГЭС, вступившей в строй в 1936 году.

В связи с бедственным положением жителей притерской равнины из-за постоянной засухи и неурожаев, Советское правительство приняло решение о срочных мелиоративных работах в этом районе. Было осуществлено строительство Мало-Кабардинской оросительной системы (МКОС) — одного из крупнейших гидро-



Памятник воинам 115-й кавалерийской дивизии, сформированной из трудящихся Кабардино-Балкарии

технических сооружений в СССР того периода. 1 мая 1929 года состоялось ее открытие. В настоящее время через МКОС орошается около 130 тыс. гектаров колхозных и совхозных полей Кабардино-Балкарии.

К концу первой пятилетки коллективизация в основном в КБАО была завершена. В Москве на I Всесоюзном съезде колхозников-ударников в 1933 году были отмечены большие успехи колхозного строительства и массового социалистического соревнования на селе, достигнутые Кабардино-Балкарией.

В предвоенные годы больших высот достигли просвещение, наука и культура КБАССР*. Все это было возможно осуществить благодаря повседневному вниманию Центрального Комитета Коммунистической партии и Советского правительства, огромной братской помощи народов нашей страны.

Вероломное нападение гитлеровской Германии на Советский Союз прервало мирный созидательный труд нашей страны. На всех фронтах Великой Отечественной войны плечом к плечу с другими народами СССР сражались сыны и дочери Кабардино-Балкарии — в Брестской крепости, Севастополе и Одессе, в Киеве, под Москвой, Ленинградом и в Сталинграде. Они участвовали в обороне Кавказа, изгнании врага с территории страны, в освобождении от гитлеровцев народов Восточной Европы, в штурме Берлина. В годы войны уроженец Прохладного А. Г. Головки (1906—1962) командовал Северным флотом.

Родина высоко оценила боевые заслуги наших земляков, тысячи из них награждены орденами и медалями, а 24 — удостоены звания Героя Советского Союза.

Из 60 тысяч сыновей и дочерей Кабардино-Балкарии, ушедших на фронт, не вернулись домой более половины.

Трудящиеся КБАССР помогали ковать победу не только на фронте, но и в тылу. Для всех тружеников и даже подростков лозунг был один, к которому призывала Родина, — «Все для фронта, все для победы!». Все промышленные предприятия республи-

* См. об этом в главе «Нальчик — столица КБАССР».

ки были перестроены на выпуск военной продукции, а колхозы и совхозы давали фронтовикам зерно, мясо, фрукты. Сельские труженики отправили в кавалерийские части 27 тысяч выращенных ими коней.

В период гитлеровской оккупации народному хозяйству республики был нанесен колоссальный ущерб на сумму более 2 млрд. рублей (в исчислении до 1947 г.) Все промышленные предприятия были разрушены, разорены колхозы и совхозы.

Сразу же после изгнания врага с территории КБАССР трудящиеся приступили к возрождению своего края. Благодаря трудовому героизму рабочих, колхозников и интеллигенции республики, а также специалистов, присланных из других районов страны, в 1948 году народное хозяйство КБАССР было восстановлено.

Особенно быстрыми темпами развивалась промышленность Кабардино-Балкарии в 60—70-е годы, после ввода в эксплуатацию таких крупных предприятий, как комбинат «Искож», заводы «Севкавэлектрприбор», полупроводниковых приборов, телемеханической аппаратуры, высоковольтной аппаратуры в Нальчике, «Кавказкабель» и ремонтный в Прохладном, алмазного инструмента в Тереке, «Автозапчасть» в Баксане, «Севкавментген» в Майском, низковольтной аппаратуры в Тырныаузе, и других.

Кабардино-Балкария в настоящее время поставляет современные приборы и сложнейшие автоматизированные системы управления во все концы СССР и более чем в 50 стран мира.

Успешно претворяются республикой планы и задания XII пятилетки. Исторические решения XXVII съезда КПСС и курс партии на ускорение социально-экономического развития страны горячо восприняты и одобрены всеми трудящимися Кабардино-Балкарии. В соответствии с утвержденными съездом Основными направлениями экономического и социального развития СССР на 1986—1990 годы и на период до 2000 года труженики нашего горного края, вместе со всем советским народом, будут добиваться еще больших успехов в развитии народного хозяйства, социалистической культуры и быта.

* * *

Кабардино-Балкария занимает центральную, наиболее высокогорную часть Большого Кавказа. В ее пределах находятся десятки гор Бокового и Главного Кавказского хребтов с высотами более 4000 м над уровнем моря. Из восьми кавказских вершин «пяти-тысячников» семь, вместе с Эльбрусом, располагаются на юге республики.

И вместе с тем при наличии таких высоких гор на сравнительно небольшой территории непосредственно к предгорьям примыкает и местность с очень низкими отметками в междуречье Терека и Малки: 170—180 м над уровнем моря. Здесь простирается Кабардинская равнина. Этот огромный перепад высот и расчлененность рельефа с разницей почти в 5,5 км и обусловил резко выраженную вертикальную зональность местности.

Обладая общими характерными природными чертами, присущими всему Кавказу, Кабардино-Балкария имеет к тому же и собственные, присущие только для этого региона особенности. На территории республики уникальные горные геологические и гляциологические объекты; представители реликтовых, эндемичных и редких видов растительного и животного мира, многочисленные гидроминеральные, ландшафтные и комплексные природные ресурсы. Все это издавна привлекает к нашему краю как ученых, так и туристов — любителей природы.

По рельефу Кабардино-Балкария делится на три неравные части: горную — 51 процент, предгорную — 16 и равнинную — 33 процента.

Степная часть республики с северо-востока на юго-запад постепенно повышается со 170 м до высоты 500 м над уровнем моря и сложена галечниками, песками, суглинками.

Предгорье состоит из платообразной возвышенности с невысокими отрогами гор от 500 до 800 м над уровнем моря, пересеченными долинами рек, балками, холмами, множеством оврагов и лощин.

Наиболее выразительна горная часть Кабардино-Балкарии.

состоящая из ряда хребтов: Лесистого, самого низкого, опоясывающего полукольцом Нальчик, Пастбищного, или Мелового, достигающего высоты более полутора тысяч метров, и Скалистого с вершинами, поднимающимися выше лесной зоны, — Кара-Кая (3629 м), Ак-Кая (3367 м) и другими. Сложены эти хребты глинистыми сланцами, песчаниками, известняками и мергелями.

Наиболее высокие вершины Центрального Кавказа находятся на Боковом хребте. Он расчленен глубокими долинами рек и располагается на расстоянии 10—15 км от Главного. Именно на Боковом хребте высится двуглавый Эльбрус (западная вершина 5642 м, восточная 5621 м).

Главный, или Водораздельный, хребет сложен так же, как и Боковой, древними кристаллическими породами — гранитами и гнейсами, но, в отличие от него, тянется непрерывной грядой с остроконечными гребнями и вершинами гор высотой до пяти километров. Эту грандиозную горную цепь, покрытую снегами и крупными ледниками, пересекают туристские тропы, проходящие через заснеженные перевалы и ведущие в Закавказье, к Черноморскому побережью. Отметки перевалов — от трех до четырех тысяч метров, по некоторым из них проходили древние караванные дороги.

Вот на этих трех основных уровнях — равнина, предгорье и горы — изменяются и климатические условия Кабардино-Балкарии: от континентального климата сухих степей на притеречных равнинах до зоны вечных льдов и снегов в заоблачных высях, где властвуют настоящие полярные холода. В предгорье и нижней части гор климат смягчается.

Различия рельефа и климата обусловили разнообразие почв (до 28 видов), растительного и животного мира края.

На территории Кабардино-Балкарии удивительное разнообразие растительного покрова, насчитывающего до трех тысяч видов растений, кустарников и деревьев. Некоторые из них встречаются только на Центральном Кавказе.

По речным долинам произрастает много ценных дикоплодовых деревьев и ягодных кустарников. В широколиственных горных

лесах (все леса занимают 12 процентов площади республики) до высот 1500—1600 м растут бук, граб, ольха, клен, липа, ясень, хмелеграб, рябина, калина, выше которых до 2400 м над уровнем моря поднимаются высокогорные мелколиственные и сосновые леса. Последние не представляют сплошного пояса, а разбросаны отдельными массивами, в основном в верховьях ущелий и их боковых отрогах. Из мелколиственных пород в предгорье и горах распространены береза, черемуха, рябина кавказская. Из кустарников — облепиха, рододендрон, смородина, барбарис, малина, крыжовник, жимолость.

Выше горных лесов начинаются пышные субальпийские и низкотравные альпийские луга.

Богат и разнообразен животный мир Кабардино-Балкарии. На равнине и в предгорьях по своему составу он близок к обитателям среднерусских степей и лесов. Зато в горах много неизвестных на равнине животных. На недоступных скалах у вечных снегов живут горные козлы — туры. Чуть ниже водится кавказская серна, а в предгорьях и горных лесах — медведь, косуля, дикая свинья, встречается рысь.

Среди высокогорных птиц следует отметить такие эндемичные виды, как каменная куропатка (кеклик), горная индейка (кавказский улар), тетерев кавказский, а также альпийскую галку и скалистого голубя. Из крупных пернатых на территории Кабардино-Балкарии обитают черный гриф, могильник, ягнятник, сип белоголовый, беркут, бородач и другие.

В реках водятся лини, усачи, голавли, чернобрюшки, красноперки и знаменитая форель.

Таким образом, на территории КБАССР насчитываются 62 вида млекопитающих, 316 видов и подвидов птиц (включая прилетных и зимующих), 15 видов пресмыкающихся, 7 видов земноводных и 10 видов рыб.

Завезенная на Северный Кавказ в послевоенное время алтайская белка хорошо размножилась и прижилась в нашем крае.

В целях охраны природы, растительного и животного мира на территории республики созданы Государственный национальный

парк «Приэльбрусье» и Кабардино-Балкарский государственный высокогорный заповедник, расположенный в верховьях Чегемского и Балкарского (Черекского) ущелий. Значительная работа ведется также в девяти заказниках Госохотинспекции и Нальчикском лесохозяйственном хозяйстве с пятью лесничествами.

На территории Белореченского заказника содержатся зубры, пятнистые и благородные олени с целью их воспроизводства.

Животные и растения, над которыми нависла угроза их исчезновения, занесены в Красные книги СССР и РСФСР. Применительно к территории Кабардино-Балкарии таких зоологических и ботанических объектов более 70.

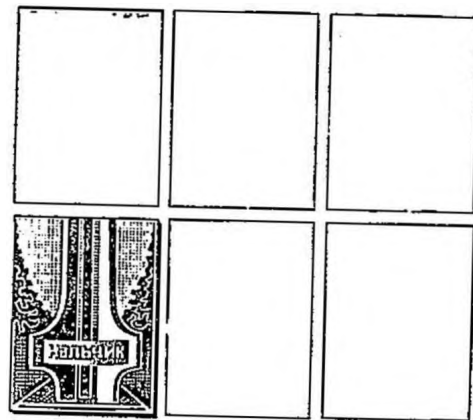
Из млекопитающих в Красных книгах значатся все виды летучих мышей, выдра речная; из пернатых — беркут, могильник, балобан, бородач, черный гриф, сип белоголовый, сапсан, кавказский тетерев; из пресмыкающихся и земноводных — кавказская гадюка, малоазиатский тритон, кавказская крестовка.

В Красные книги занесены: 26 насекомых, обитающих в пределах Кабардино-Балкарии, среди них есть характерные только для Кавказа — жужелица кавказская, аполлон Нордмана, чернушка иранская; 26 растений, кустарников, деревьев, в их числе — подснежник Борткевича и волчегодник баксанский, встречающиеся лишь на территории нашего края, а также произрастающие в пределах Кавказа — подснежники лагодехский и узколистый, береза Радде, колокольчик Сигизмунда, лилия единобратственная, мак прицветниковый и другие.

Под особой охраной находятся также животные — тур, косуля, серна, медведь; кустарники — рододендрон, облепиха и другие.

Бережно относиться к растительному и животному миру Кабардино-Балкарии — этого уникального уголка нашей страны — должны как местные жители, так и туристы и альпинисты, — все, кто посещает наш край.

Нальчик — столица КБАССР



Город Нальчик — политико-административный, индустриальный, культурный и научный центр республики. Вместе с тем это курорт всесоюзного значения и один из крупнейших туристско-альпинистских центров страны.

Город (площадь более 130 км²) расположен на высоте 500—550 м над уровнем моря, занимает степную равнину по берегам реки Нальчик и лесистые предгорья. Проживает в нем 250 тыс. человек (на 1 января 1987 г.).

Нальчик основан в 1818 году, первоначально как укрепление, затем слобода. В 1921 году переименован в город.

В ноябре 1933 года в Нальчик во главе с И. В. Жолтовским, одним из авторов плана реконструкции Москвы, приехала группа московских архитекторов. Вместе с архитектором В. А. Весниным они спроектировали здание Дома Советов. Проспекты и улицы нынешнего Нальчика застроены и застраиваются новыми многоэтажными зданиями. Рядом с ними высажены тысячи деревьев: каштаны, липы, голубые ели. Нарядный облик городу придают скверы, парки, а также живописные горы, подступающие к его окраинам.

В настоящее время Нальчик — это один из крупных промышленных, научных и культурных центров Северного Кавказа.

В дни, когда наша страна отмечала 40-летие Великой Победы над гитлеровцами, Указом Президиума Верховного Совета СССР от 7 мая 1985 года Нальчик был награжден орденом Отечественной войны I степени за мужество и стойкость, проявленные трудящимися города в годы Великой Отечественной войны, и за успехи, достигнутые в хозяйственном и культурном строительстве.

С Нальчиком связаны совместная борьба кабардинцев, балкарцев и других народов края за власть Советов на Северном Кавказе, рождение их национальной государственности, достижения Кабардино-Балкарии в политическом, экономическом и культурном развитии.

Политический и административный центр

С первых дней Советской власти Нальчик становится центром политической жизни Кабардино-Балкарии, и с годами его авангардная роль приумножалась.

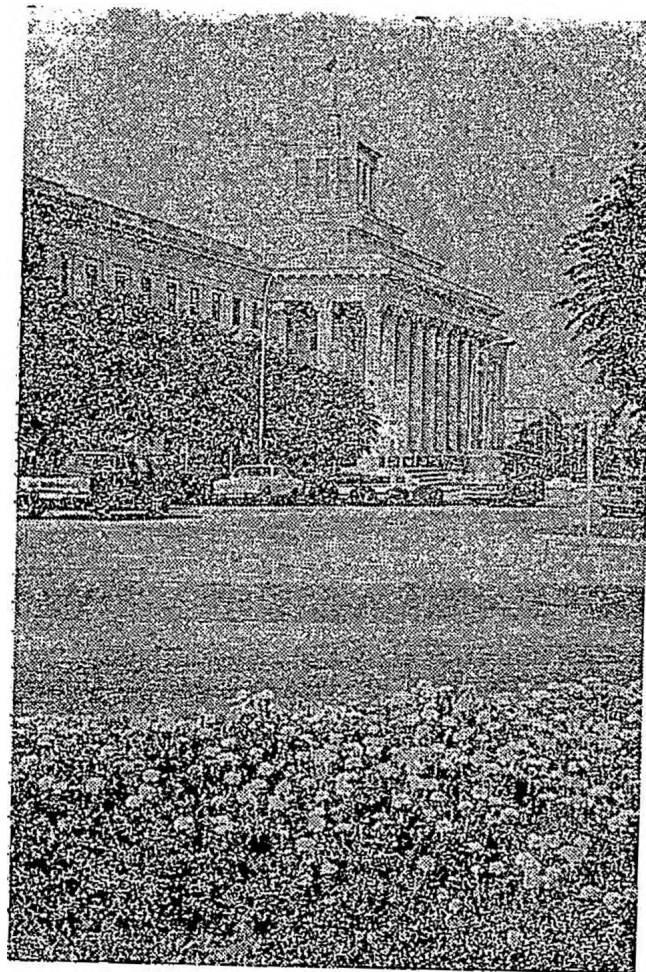
В Нальчике находятся Кабардино-Балкарский обком КПСС, Президиум Верховного Совета КБАССР и правительство республики.

Здесь издаются три республиканские газеты: — орган обкома КПСС, Верховного Совета и Совета Министров КБАССР — «Кабардино-Балкарская правда» (на русском языке), «Ленин гъуэгу» (на кабардинском), «Коммунизмге жол» (на балкарском), а также журнал «Блокнот агитатора», издаваемый отделом пропаганды и агитации обкома партии.

Нальчик — место пребывания обкома ВЛКСМ. Для молодежи республики выпускается газета «Советская молодежь».

Все государственные, советские, хозяйственные учреждения, предприятия и общественные организации, имеющие республиканский статус, располагаются в Нальчике.

Два народа, кабардинцы и балкарцы, с древних времен живущие рядом, имевшие общие политические, экономические и культурные связи, дали имя своей республике, сохранившей своеобра-



Дом Советов

ние хозяйственного развития, быта и культуры и живущей общины со всей Советской страной интересами.

Индустриальный центр

Предприятия Нальчика производят около 65 процентов всей промышленной продукции республики. Доминирующее положение занимают такие отрасли промышленности, как машино-, приборостроение и металлообработка, затем следуют пищевая и легкая промышленность.

Здесь сосредоточены такие крупные предприятия, как заводы: ордена «Знак Почета» машиностроительный, гидрометаллургический, станкостроительный, полупроводниковых приборов, ордена «Знак Почета» телемеханической аппаратуры (головное предприятие) и «Севкавэлектронприбор», оба вошедшие в производственное объединение «Севкавэлектронмаш» во главе с Героем Социалистического Труда А. Х. Ахоховым; комбинаты «Искож», мебельно-деревообрабатывающий «Эльбрус», трикотажный «Дружба»; фабрики: обувная, кондитерская, швейная, ковровая, и многие другие предприятия.

Современная научно-техническая основа промышленного производства и выпуск уникальной продукции создали заслуженную славу индустрии Нальчика не только в нашей стране, но и за рубежом. Предприятия города широко применяют электронно-вычислительную технику, внедряя автоматизированные системы управления различными сторонами производственной деятельности. Поэтому с полным правом можно сказать, что индустрия республики и ее столицы шагает в ногу со временем и всей страной.

Научный и культурный центр

В дореволюционном Нальчике, да и во всей Кабардино-Балкарии, не было никаких научных учреждений и высших учебных заведений. Фактически у кабардинского и балкарского народов не было и своей письменности, хотя попытки ее создать предпринимали многие народные просветители.

Только в годы Советской власти появилась реальная возможность создания письменности на родном языке, что позволило

активно заниматься вопросами ликвидации сплошной неграмотности среди взрослого населения и обеспечения обязательного начального обучения детей.

В 1926 году в Нальчике был создан Кабардино-Балкарский научно-исследовательский институт, который стал признанным центром изучения истории родного края.

Ученые ордена «Знак Почета» Кабардино-Балкарского научно-исследовательского института истории, филологии и экономики вносят большой вклад в разработку народнохозяйственных задач, проблем истории, археологии, этнографии, языкознания, политэкономии и экономической географии республики. Ими создано и опубликовано большое количество монографий, «Ученых записок», вестников, коллективных сборников, изданы сотни научных статей.

КБНИИ стал опорным научным учреждением головных институтов АН СССР на Северном Кавказе.

Для освещения древней и средневековой истории кабардинцев и балкарцев, так же как и других младописьменных народов, особо важное значение имеют данные археологии и этнографии. В изучении, регистрации и охране памятников Кабардино-Балкарии большую помощь оказывал институту Нальчикский краеведческий музей, открытый в 1921 году. Ныне это Государственный объединенный музей КБАССР, имеющий в городе и республике восемь филиалов.

Основной его фонд составляет около 140 тыс. экспонатов, рассказывающих об истории Кабардино-Балкарии с древних времен и до наших дней, о дружбе населяющих ее братских народов.

В 1957 году на базе пединститута (создан в 1932 г.) в Нальчике был открыт Кабардино-Балкарский государственный университет. В настоящее время в университете 11 факультетов, готовящих специалистов для народного хозяйства страны.

В ордена Дружбы народов КБГУ — более 80 учебно-научных подразделений, в том числе три научно-исследовательских института на общественных началах, обсерватория, комплекс по иссле-

дованию космических лучей, ботанический сад, зоологический музей. Коллектив университета ведет подготовку специалистов для Иордании, Сирии, Афганистана, Ирака, КНДР, Индии, Алжира, Гвинеи и других стран.

В 1983 году в Нальчике открылось специальное высшее учебное заведение — Кабардино-Балкарский агрометеорологический институт.

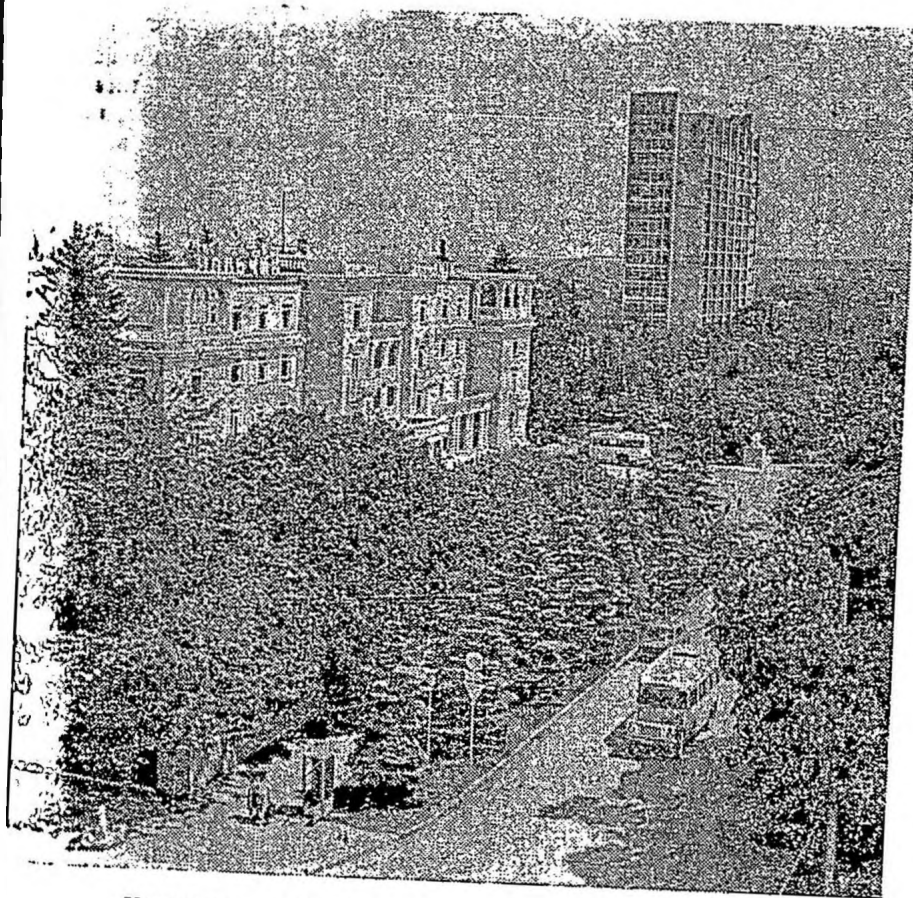
В 1935 году в Нальчике была создана Кабардино-Балкарская станция садоводства имени И. В. Мичурина, а в 1937 году — Государственная селекционная станция. Оба этих научных учреждения помогали колхозам и совхозам республики внедрять в производство достижения советской агрономической науки. Весомый вклад в повышение урожайности сельскохозяйственных культур внесли селекционеры республики. Ими были выведены и переданы в производство высокопродуктивные сорта озимой пшеницы, озимого овса, проса, кукурузы, гороха. Сортавыми и гибридными семенами Кабардино-Балкарской кукурузы засеивается каждый четвертый гектар российского кукурузного поля.

В настоящее время в Нальчике работает Опытная плодовая селекционная станция.

Сотрудник нальчикского садово-оранжерейного хозяйства (ныне совхоз «Декоративные культуры») И. П. Ковтуненко (1891—1984) за создание быстрорастущих штамбовых (с одним стволом) и кустовых роз, за выведение их новых сортов, за улучшение культуры цитрусовых и за выращивание их морозостойчивых видов был удостоен Государственной премии СССР. Им был найден метод в условиях Кабардино-Балкарии выращивать голубые серебристые канадские ели.

В настоящее время тысячи саженцев елочек из нальчикского совхоза «Декоративные культуры» поставляются в 700 городов и районов страны. Голубые ели из Нальчика высажены у Мавзолея В. И. Ленина и Кремлевской стены, у мемориального Ленинского комплекса в Ульяновске и на Мамаевом кургане в Волгограде.

Высокогорный геофизический институт Госкомгидромета СССР как самостоятельное научно-исследовательское учреждение рабо-



Уголок города Нальчика с видом на гостиницу «Нальчик» и тургостиницу «Нарт»

тает в Нальчике с 1961 года (ведет свою родословную от Эльбрусской научной экспедиции, созданной Академией наук СССР в 1934 году). Ученые института успешно проводят теоретические и экспериментальные исследования по физике снега, динамике снежных лавин и воздушных волн, разрабатывают методы активного воздействия на метеорологические процессы. Одно из важных направлений в работе института — опытно-производственная защита сельскохозяйственных культур от градобития.

Многие темы исследований разрабатываются по комплексным программам Госкомгидромета и АН СССР, а также на основе двусторонних соглашений с зарубежными странами. Ряд сотрудников института удостоен Государственных премий СССР. Возглавляет ВГИ Герой Социалистического Труда член-корреспондент Академии наук СССР М. Ч. Залиханов.

Значительную научно-исследовательскую и методическую работу проводит Институт усовершенствования учителей, который был открыт еще в 1939 году.

В научных учреждениях и учебных заведениях Нальчика работают 1200 научных сотрудников, в том числе более 700 докторов и кандидатов наук.

В Нальчике регулярно стали проводиться международные, всесоюзные, всероссийские и региональные научные конференции, в которых активное участие принимают ученые республики.

Нальчик — это центр просвещения республики. Здесь действуют 10 средних специальных заведений, 10 профессионально-технических училищ, более 30 общеобразовательных и специальных средних школ.

После установления Советской власти в кратчайший исторический срок — к 1940 году — в Кабардино-Балкарии был совершен гигантский скачок от бесписьменности к сплошной грамотности. В декабре 1940 года газета «Социалистическая Кабардино-Балкария» писала, что грамотность населения республики составляет 96,7 процента. Детищем Великого Октября стала и печать края. Первый номер газеты «Красная Кабарда» вышел в Нальчике 1 июня 1921 года.

В настоящее время в Нальчике выходит четыре республиканские газеты, пять журналов — из них два литературно-художественных и общественно-политических: «Ошхамахо» на кабардинском и «Минги-Тау» на балкарском языках, а также два детских — «Нур» и «Нюр» на национальных языках. Издательство «Эльбрус», созданное в 1928 году, за время своего существования выпустило более 11 тысяч наименований книг и брошюр общим тиражом около сорока миллионов экземпляров. Ныне ежегодный тираж книг и брошюр 140—150 наименований составляет 1,2 млн. экземпляров. Издательство — участник международных выставок-ярмарок, различных всесоюзных и всероссийских конкурсов.

1 мая 1928 года в Нальчике стала работать широкоэвещательная радиостанция. Газета Северо-Кавказского крайкома партии «Советский Юг» по этому поводу писала: «Через горы и равнины Нальчик говорил с аулами и селениями, говорил о том, что забытый, втройне угнетенный некогда народ становится теперь на широкою дорожку культурной жизни... И станция заговорила на трех языках: на русском, кабардинском и балкарском».

Сегодня радио и телевидение КБАССР, информируя трудящихся республики о событиях в стране, за рубежом и в нашем крае, также проводит свое вещание на трех языках.

На Кабардино-Балкарской студии телевидения за 30 лет ее существования создано свыше ста телевизионных фильмов, из них более двадцати награждены дипломами. Семь телефильмов демонстрируются в зарубежных странах.

За годы Советской власти в Кабардино-Балкарии вырос значительный отряд писателей, артистов, композиторов, художников, созданы многочисленные культурно-просветительные учреждения.

В 1930 году в Нальчике был организован танцевальный ансамбль «Красный Кавказ», позже преобразованный в Кабардино-Балкарский ансамбль песни и танца. После больших гастролей по стране артистов принимал в Горках великий пролетарский писатель А. М. Горький, который высоко отозвался об искрометном искусстве танцоров горного края.

Ансамбль песни и танца в 1965 году был разделен на два

самостоятельных коллектива — хор республиканского радио и телевидения и Государственный ансамбль танца «Кабардинка» — лауреат Всемирного и Всесоюзного фестивалей, гастролирующий с большим успехом по многим странам мира.

Важными событиями в культурной жизни Нальчика и республики стало открытие в 1936 году русского драматического театра, а в 1940 году Кабардино-Балкарского государственного драмтеатра, творческие кадры для которого с середины 30-х годов готовятся в национальных студиях при Московском институте театрального искусства им. А. В. Луначарского.

На сцене национального Государственного драмтеатра им. А. А. Шогенцукова и Государственного театра русской драмы им. А. М. Горького ставятся пьесы местных авторов, русской и зарубежной классики, произведения братских народов СССР.

В 1964 году осуществлена постановка первого национального балета «Лялюца», с премьеры которого начинается история музыкального театра КБАССР. Далее последовали балеты «Бахчисарайский фонтан» и «Даханого», опера Моцарта «Свадьба Фигаро» и первая национальная опера «Мадина» по мотивам поэмы классика кабардинской литературы А. А. Шогенцукова.

Большое значение в развитии национальной музыкальной культуры имело открытие в Нальчике в 1936 году детской музыкальной школы, а в 1956-м — музыкального училища. Их выпускники продолжили образование в консерваториях Москвы, Ленинграда, Тбилиси и других городов.

Видную роль в пропаганде музыкального искусства играет Государственная филармония КБАССР. Перед зрителями с произведениями отечественной и зарубежной классики, кабардинских и балкарских композиторов выступают симфонический оркестр и артисты госфилармонии.

Особая роль в пропаганде советского и мирового музыкального искусства принадлежит уроженцу Нальчика — народному артисту СССР, лауреату Государственных премий СССР и РСФСР, профессору Ю. Х. Темирканову. Являясь главным дирижером и художественным руководителем Ленинградского академического

театра оперы и балета им. С. М. Кирова, он одновременно — дирижер-гастролер Лондонского и Филадельфийского симфонических оркестров. Его искусством восхищаются слушатели многих стран мира.

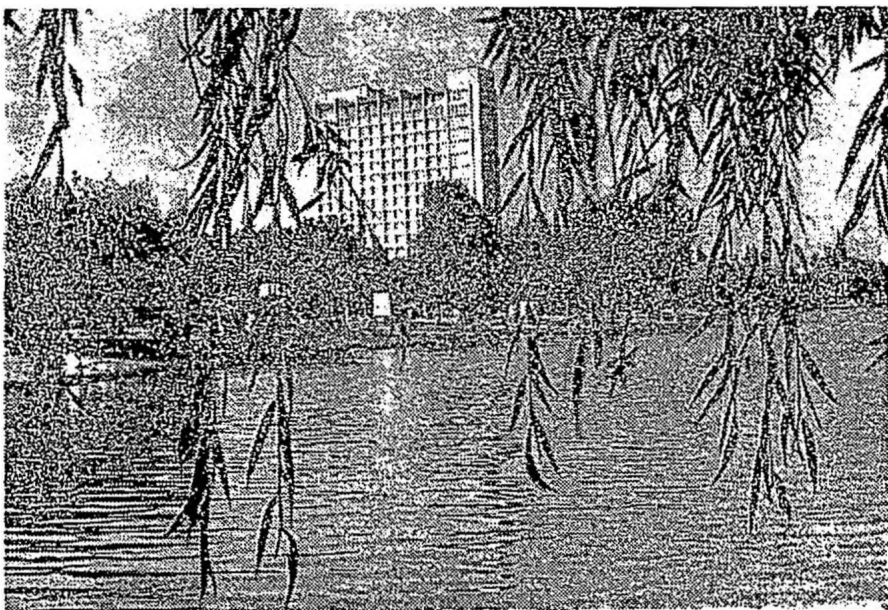
Литература Кабардино-Балкарии, у истоков которой стояли такие талантливые самородки из народа, как Бекмурза Пачев (1854—1936) и Кязим Мечиев (1859—1945), а также основоположник кабардинской советской литературы А. А. Шогенцуков (1900—1941), за годы Советской власти получила широкую известность. Произведения поэтов и писателей республики издаются в Москве и зарубежных странах, отмечены Государственными премиями СССР, РСФСР, КБАССР.

Уже в 20—30-е годы Нальчик становится центром литературной жизни Кабардино-Балкарии, где в августе 1934 года прошла первая областная конференция писателей, избравшая делегатов на I Всесоюзный писательский форум в Москве. Известные советские писатели В. Гроссман, И. Бабель, П. Павленко, М. Пришвин, А. Серафимович, М. Кольцов, Н. Тихонов, Ю. Либединский, бывая в Нальчике и республике, оказывали творческую помощь местным литераторам.

Далеко за пределами нашей страны известны произведения народных поэтов Кабардино-Балкарии — лауреата Государственных премий СССР и РСФСР К. Ш. Кулиева (1917—1985) и лауреата Государственной премии РСФСР А. П. Кешокова.

Сложный путь своего развития проходило изобразительное искусство КБАССР. До Великой Октябрьской социалистической революции оно и не могло развиваться, так как мусульманская религия запрещала живописное, графическое и скульптурное изображение человека и всего одушевленного. Поэтому способности народных умельцев могли проявляться только в прикладном, декоративно-орнаментальном искусстве. Предметы, созданные ими, — мужские и женские пояса, кинжалы, сабли и пистолеты, узоры, образцы золотого и серебряного шитья — говорят о высоком художественном вкусе их авторов.

Многие произведения народных мастеров прошлого экспони-



Городское озеро у тургостиницы «Нарт»

руются теперь в залах Государственного объединенного музея КБАССР.

В наши дни в Кабардино-Балкарии трудится большой отряд художников и скульпторов, получивших специальное образование в высших учебных заведениях и училищах страны. Творчество ряда из них получило всесоюзную известность.

В пропаганде художественного творчества видную роль играет музей изобразительного искусства КБАССР, открытый в Нальчике в 1960 году. В его собраниях насчитывается более двух тысяч полотен, основу которых составляют работы местных художников.

Пропагандируя литературу всех жанров, изобразительное и музыкальное искусство, большую воспитательную работу проводит Республиканская научная библиотека им. Н. К. Крупской, созданная в Нальчике еще в 1921 году. В ее фондах более полутора миллионов книг и журналов, а общий книжный фонд более 130 библиотек города составляет около 5 млн. экземпляров.

Значительную культурно-просветительную работу в городе проводят 50 клубов и Домов культуры, 10 кинотеатров, а также Нальчикский парк культуры и отдыха, дипломант всесоюзных и всероссийских конкурсов. На территории парка (площадью 120 гектаров) имеется Зеленый театр, действуют многочисленные аттракционы для детей и взрослых, созданы искусственные проточные озера для купания с пляжами и лодочными станциями, действуют две пассажирские воздушно-канатные дороги, различные игровые комнаты, кинолекторий, эстрадные, танцевальные и спортивные площадки. В парковой зоне расположен и Нальчикский зоопарк.

Широкую известность Нальчикский парк получил благодаря обилию в нем многочисленным представителям отечественной и зарубежной флоры. Недаром этот уголок столицы Кабардино-Балкарии называют зеленым музеем, настоящим ботаническим садом. На его территории произрастают более 140 видов деревьев и кустарников Кавказа, Сибири, Дальнего Востока, Северной Америки, Южной Европы, Малой Азии, Китая, Японии.

Довольно значительна спортивная база Нальчика — Дворец спорта, три стадиона, ипподром им. Ленинского комсомола, 65 спортивных залов, три плавательных бассейна, более 130 спортивных площадок.

По генеральному плану развития Нальчика предусмотрены большие мероприятия по строительству и дальнейшему благоустройству столицы КБАССР.

Нальчик — всесоюзный курорт. Бальнеологический и климатический курорт Нальчик широко известен в нашей стране и пользуется заслуженным признанием. Он расположен в самой

живописной, южной части города на высоте 550—600 м над уровнем моря. Курорт окружен полукольцом гор — ближе лежат покрытые лесом, за ними — серые скалистые громады и, наконец, над ними возвышаются снежные вершины Бокового и Главного Кавказского хребтов.

Горы предохраняют Нальчик от сильных ветров, а постоянно дующий от снеговых вершин прохладный, мягкий горный ветерок — фён умеряет летнюю жару и вентилирует воздух. Курорт занимает территорию площадью около двух тысяч гектаров, большая ее часть парковая и лесопарковая, состоящая из хвойных, лиственных, фруктовых и декоративных деревьев и кустарников — голубых серебристых елей, сирени, туи, самшита, сосен, берез, лип, алычи, груш, каштанов, акаций.

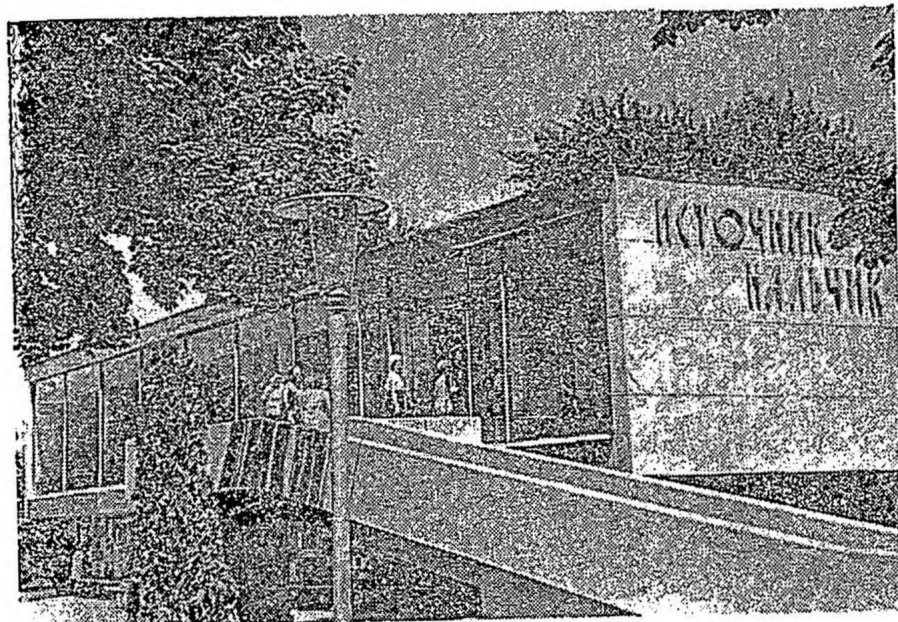
С давних времен местные жители знали целебные свойства минеральных вод и пользовались ими. В конце XIX века в окрестностях слободы Нальчик — в Долинске стали появляться частные дачи. В их числе — дача московской актрисы Закржевской, где в 1917 году гостил великий русский певец Ф. И. Шаляпин.

В 1906 году в Долинске поселилась известная украинская и русская писательница революционно-демократического направления Марко Вовчок. В письме своему сыну она писала: «...О Нальчике пишу только голую правду. Это (гадательный) курорт в будущем, пока — грязная слобода со всеми свойственными такой слободе атрибутами... Но в верстах трех-четырех от местечка чудесно и лечиться и жить. Воздух удивительный: ни слякоти, ни ветров...»

Дом, где жила Марко Вовчок, скончавшаяся в 1907 году, превращен в мемориальный музей. Недалеко от него могила писательницы.

Только при Советской власти Нальчик стал курортом. Вскоре же после изгнания белогвардейцев, в 1920 году, в национализированных дачах Долинска были открыты два санатория на 36 и 40 мест. В 21-м они впервые приняли организованных курортных больных.

Первым главным врачом и организатором курортного дела в



На курорте Нальчик

Нальчике стала врач О. Б. Лепешинская, когда она вместе с мужем П. Н. Лепешинским приехала в Нальчик на летний отдых. Оба они были соратниками Ленина по революционной борьбе, вместе с ним отбывали ссылку в Сибири, вместе были и в эмиграции.

Планомерное развитие курорта началось в 30-е годы. С 1936 года он признан бальнеологическим курортом республиканского (федеративного) значения. Перед войной в Долинске уже функционировало шесть санаториев, в которых в течение года отдыхало и лечилось свыше 10 тыс. человек.

Во время Великой Отечественной войны санатории Нальчика

стали госпиталями. В период фашистской оккупации столицы КБАССР они были разрушены. Но уже в 1947 году курорт вновь начал функционировать.

Особенно бурное развитие курортного Нальчика началось после постановления Совета Министров РСФСР 1959 года «О развитии курорта Нальчик и организации базы отдыха, туризма и альпинизма в Приэльбрусье». В 1965 году Нальчик стал здравницей всесоюзного значения.

В настоящее время на курорте Нальчик ежегодно лечатся и отдыхают более 120 тыс. человек. Помимо санаториев и пансионатов, здесь расположены и другие лечебные учреждения — общекурортная поликлиника, водогрязелечебница, Дворец лечебной физкультуры с плавательным бассейном, два лечебных пляжа, учреждения культуры и бытовых услуг.

Благодаря прекрасным природно-климатическим условиям и бальнео-грязевым лечебным факторам Нальчик стал одним из самых многопрофильных курортов страны. На его сравнительно небольшой территории имеется 18 минеральных источников и скважин, которые дают ежедневно более 12 млн. литров теплых и горячих минеральных вод различного физико-химического состава. Целебные воды используются как для внутреннего, так и наружного применения, в виде ванн, в сочетании с лечебной грязью из Тамбуканского озера, расположенного вблизи шоссе Нальчик — Пятигорск, у селения Этоко. Все здравницы оснащены новейшим оборудованием и аппаратурой. Специализация всех санаториев Нальчика улучшила медицинское обслуживание и повысила эффективность лечения.

Санаторий «Эльбрус» профилирован для лечения заболеваний желудочно-кишечного тракта, печени и желчного пузыря.

Санаторий им. С. М. Кирова предназначен в основном для лечения больных с заболеваниями нервной системы и опорно-двигательного аппарата.

Базовый санаторий им. Б. Э. Калмыкова специализирован для лечения болезней нервной системы, опорно-двигательного аппарата и кожных заболеваний.

Санаторий «Терек» принимает больных с заболеваниями нервной системы.

Санаторий «Нартан» оборудован для лечения больных с заболеваниями желудочно-кишечного тракта, печени, желчного пузыря, обмена веществ.

В колхозно-совхозном санатории «Голубые ели» лечат заболевания желудочно-кишечные, опорно-двигательного аппарата, а также гинекологического и неврологического характера.

Пансионаты «Грушевая роща», «Долина нарзанов», а также санатории «Нальчик» и «Туркмения» организуют лечение широкого общего профиля.

Подростковый санаторий «Комсомолец» профилирован для лечения школьников с заболеваниями опорно-двигательного аппарата и нервной системы. Учебу они не прерывают, обучение продолжается и в санатории.

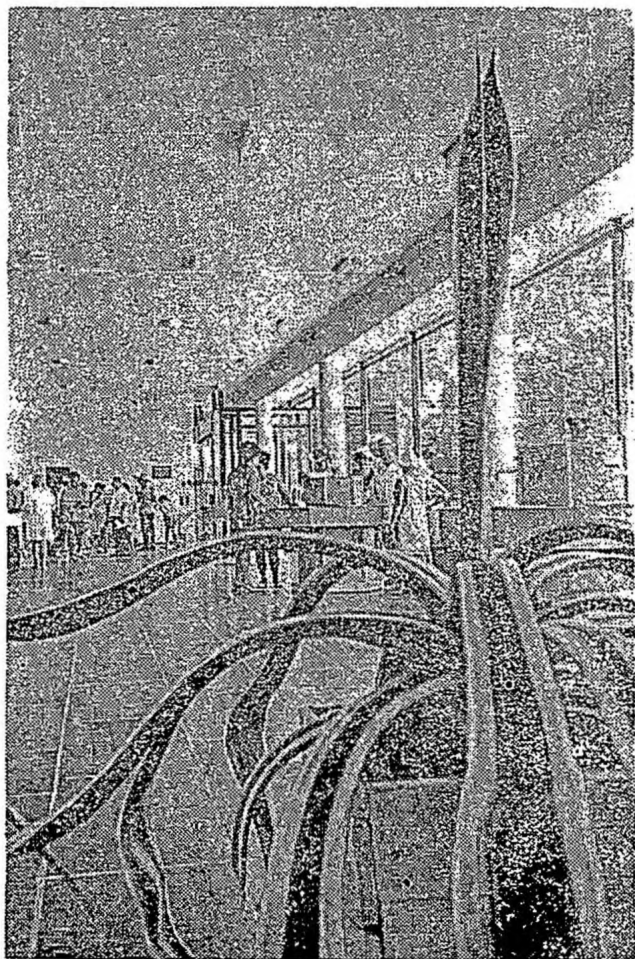
Кроме названных здравниц, здесь имеются три детских санатория Министерства здравоохранения КБАССР. Из них санатории «Огонек» и «Звездочка» для детей от 3 до 15 лет — с туберкулезной интоксикацией. Санаторий «Орленок» специализирован на лечении заболеваний дыхательных путей и хронической пневмонии.

В курортной зоне располагаются также два санатория-профилактория строителей республики.

Туристско-альпинистский центр. Во всех городах и регионах страны за последние годы туризм получил бурное развитие. И, несмотря на это, Нальчик продолжает оставаться одним из крупнейших туристско-альпинистских центров нашей Родины.

Ближние и дальние окрестности города — это высочайшие вершины, перевалы, ведущие в Закавказье, это — горы и природа необычайной первозданной красоты и экзотичности. Поэтому столица Кабардино-Балкарии не могла не стать начальным и конечным пунктом многочисленных туристских, альпинистских и экскурсионных маршрутов с их базами, учреждениями, управлениями.

Самая крупная туристская организация республики — Кабардино-Балкарский областной совет по туризму и экскурсиям, в



Павильон источника «Нальчик»

составе которого только в Нальчике несколько турбаз. В их числе туристская гостиница «Нарт», располагающаяся в центре города, турбазы «Долинск» и «Лесная поляна» — круглогодичного действия, «Восход» и «Ак-Су» (сезонные), работающие с мая по октябрь. Все они располагаются в живописной курортной зоне города.

Турбазы находятся и в других районах республики. Все они обслуживают 250 тыс. туристов в год.

Совет по туризму и экскурсиям имеет и другие учреждения в городе. В его ведении две воздушно-канатные пассажирские дороги, поднимающие всех желающих на окрестные горы — Большую и Малую Кизиловку, Нальчикское бюро путешествий и экскурсий с ежегодным объемом обслуживания до 750 тыс. экскурсантов, Клуб туристов и контрольно-спасательная служба.

Кабардино-Балкарское отделение Госкоминтуриста СССР — «Интурист», созданное в Нальчике в 1965 году, обслуживает ежегодно около 10 тыс. иностранных туристов. Для их размещения арендуют места в тургостинице «Нарт», в гостинице «Нальчик», а также в туристских комплексах Приэльбрусья. В 1986 году в Нальчике начато строительство гостиницы-пансионата «Интурист».

В Нальчике находится детская экскурсионно-туристская станция Министерства просвещения КБАССР, которая ежегодно обслуживает более полутора тысяч школьников. В летнее время ее сотрудники проводят работу на детской туристской базе «Кизиловка», расположенной в окрестностях города.

Кавказское территориальное управление альпинистских лагерей, созданное в Нальчике постановлением Секретариата ВЦСПС в 1979 году, осуществляет оперативное руководство работой альп-лагерей и контрольно-спасательных пунктов, расположенных на территории Кабардино-Балкарии, Северной Осетии и Карачаево-Черкесской автономной области.

Из 22 альпинистских лагерей страны системы ВЦСПС 12 находятся в ведении Кавказского территориального управления. Ему подчинены семь контрольно-спасательных пунктов в горах и Наль-

чикская альпинистская база. Наибольшее число альплагерей действует на территории КБАССР — вместе с двумя ведомственными альплагерями их восемь и три контрольно-спасательных пункта.

* * *

Памятники и памятные места города Нальчика

Памятник В. И. Ленину. Установлен на площади у Дома Советов в 1957 году. Скульптор А. И. Посяда, архитектор В. А. Артамонов.

Памятник «Навеки с Россией». Установлен в 1957 году в честь 400-летия добровольного присоединения Кабардино-Балкарии к России. Символическая фигура женщины-горянки в национальном костюме олицетворяет собой Кабардино-Балкарию. Скульпторы С. О. Махтин и М. Ф. Листопад, архитектор В. К. Альтаржевский.

Памятник Б. Э. Калмыкову — одному из организаторов и активных участников борьбы за Советскую власть на Северном Кавказе. Установлен в 1961 году. Скульптор М. Х. Тхакумашев, архитектор В. К. Альтаржевский.

Дом первого Совета рабочих и солдатских депутатов Нальчика в 1917 году. Ул. Кабардинская, у кинотеатра «Победа».

Здание, в котором в 1918 году была провозглашена Советская власть в Кабардино-Балкарии, а в 1921-м — автономия. Ныне здание медицинского факультета КБГУ.

Дом, где в 1918 году размещался штаб 1-го Нальчикского революционного отряда. Ул. Свободы.

Памятник жертвам белогвардейского террора в 1919—1920 годах. Установлен на месте казней и расстрелов борцов за Советскую власть. Район городского парка.

Место казни помощника военного комиссара Нальчикского округа Д. Н. Видлякина в 1919 году. На здании кинотеатра «Победа» в память революционера установлена мемориальная доска.

Место захоронения борцов за дело социализма — Х. Т. Карашаева (умер в 1927 г.), А. Т. Мусукаева, М. И. Мухина, Н. А. Виноградова, И. Т. Этезова, Е. М. Караева, погибших в 1930 году в борьбе с кулацкими бандами.

Место, где стоял дом, в котором провела последние дни жизни И. Ф. Арманд — соратница В. И. Ленина. Мемориальная доска на доме по ул. Республиканской, 12.

Место выступления М. И. Калинина на митинге в 1923 году. Мемориальная доска на здании облсовпрофа КБАССР.

Дом, в котором в 1925 году жил и работал над романом «Разгром» писатель А. А. Фадеев. Долинск.

Дом, в котором в 30-х годах жил Б. Э. Калмыков — первый секретарь Кабардино-Балкарского обкома партии. Пр. Ленина, 25.

Памятник жертвам фашизма. Установлен на месте массовых казней на 6-м километре слева от шоссе Нальчик — Прохладный.

Памятник воинам, павшим в боях за Нальчик в 1942—1943 годах. Установлен у входа в городской парк на братской могиле. В 1965 году здесь зажжен Вечный огонь.

Памятник воинам 115-й Кабардино-Балкарской кавалерийской дивизии, сражавшейся в 1942 году на Сталинградском направлении. Установлен у въезда в Нальчик со стороны Пятигорска в 1970 году. Скульптор М. Х. Тхакумашев, художник-архитектор Ю. А. Вуколов.

Памятник воинам-освободителям Нальчика — танк Т-34. Установлен в сквере у пригородного автовокзала.

Памятник нальчанам, погибшим в годы Великой Отечественной войны 1941—1945 годов. Сквер у Государственного объединенного музея КБАССР. Автор монумента Б. М. Шанибов, архитектор В. Х. Асанов.

Памятник комсомольцам Кабардино-Балкарии, павшим в боях в годы гражданской и Великой Отечественной войн. Установлен на площади им. 50-летия ВЛКСМ в 1968 году. Скульптор Г. Х. Бжеумыхов, художник В. М. Абаев, архитекторы М. К. Каркаев, Р. М. Гокадзе.

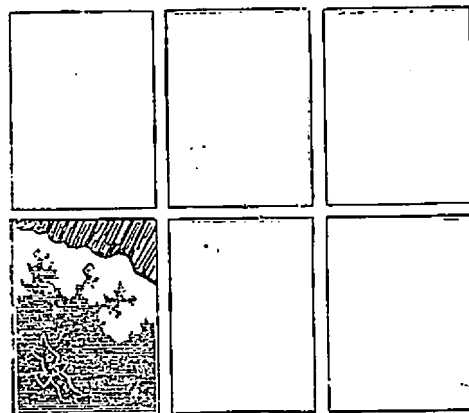
Памятник (надмогильный) политическому и общественному деятелю Кабарды Джабаги Казаноко (1686—1750). В конце XIX века перенесен в Нальчик с места захоронения. Сквер у здания медфака КБГУ.

Дом-музей и могила Марко Вовчок. Рядом с домом памятник писательнице украинского скульптора В. Фещенко.

Дом, в котором в 1917 году останавливался певец Ф. И. Шалыпин. Долинск.

Дом, в котором жил и работал А. А. Шогенцуков — основоположник советской кабардинской литературы. Ул. Горького, 35.

По ущельям Кабардино-Балкарии



Половину территории Кабардино-Балкарии занимают высокие горы. Поэтому вся южная часть республики изрезана глубокими живописными ущельями, в верховьях которых находятся перевалы через Главный Кавказский хребет — по ним проходят туристские маршруты в Грузию и к Черному морю.

Перевальные тропы ведут и в соседние долины, соединяя между собой все основные ущелья КБАССР.

Главные ледниковые реки республики — Малка, Баксан, Чегем, Черек-Безенгийский и Черек-Балкарский (все относятся к бассейну реки Терека), пересекают горные хребты в поперечном направлении, образуя грандиозные речные долины и каньоны. Изодня в день пропиливают водяные потоки каменные утесы, чем крепче порода, тем уже теснина. Тысячелетиями не прекращается титаническая работа рек, обнажая удивительное строение гор Большого Кавказа. Это дает возможность наблюдать геологические пласты земли от поверхности современных речных отложений до глубинных кристаллических пород — гранитов и гнейсов.

Окаменелости древних животных и растений, застывшие потоки вулканических извержений и различные горные породы нагляд-

но преподносят палеонтологическую и геологическую историю кавказских гор с древнейших времен.

Уклон ущелий, по которым стекают горные потоки, очень велик, в среднем на каждый километр русла перепад составляет 10—12 м, а в верховьях он еще больше. Поэтому реки здесь мчатся в своих берегах с бешеной скоростью, бьются о скалы, вздымая высокую пенную волну и создавая неумолчный шум, который, в отличие от индустриального городского грохота, воспринимается человеком как прекрасная, ласкающая слух мелодия гор. Особенно многоводны горные реки бывают в период интенсивного таяния ледников в июле — августе, а зимой дебит воды в десять раз меньше.

Долины рек издавна являлись основными местами высокогорных поселений и путями, связывающими жителей гор с предгорной равниной. До сего времени в ущельях сохранились остатки средневековых поселений и многие археологические памятники.

Ныне по берегам горных рек раскинулись современные города и селения. Здесь яркая сегодняшняя действительность соседствует с глубокой стариной, и потому так интересны и увлекательны походы и экскурсии, совершаемые по маршрутам, проходящим по основным ущельям Кабардино-Балкарии, где созданы тургостиницы, турбазы, альплагеря, приюты, воздушно-канатные дороги, горнолыжные трассы...

Итак, отправимся в путешествие по знаменитым ущельям Кабардино-Балкарии.

В ДОЛИНУ НАРЗАНОВ

Протяженность маршрута 132 км.

Нальчик — Баксан (24 км) — Малка (46 км) — Сармаково (61 км) — Каменноостское (74 км) — Кичмалка (85 км) — турбаза «Долина нарзанов» (132 км)

Путь в Долину нарзанов проходит из Нальчика по автострате Москва — Баку в сторону Пятигорска. Справа от дороги находится город Баксан, расположенный на левом берегу одноименной реки. Одно из основных предприятий города — завод «Автозапчасть», выпускающий детали для автомашин. В отрасли автомобильной промышленности он является ведущим специализированным предприятием по производству глушителей. Свою продукцию поставляет на заводы: ЗИЛ, УАЗ, ЕРАЗ, РАФ, Павловский и Львовский.

Баксан (сел. Старая Крепость, ныне входящее в черту города) — родина основоположника кабардинской советской литературы А. А. Шогенцукова. В литературном наследии писателя отражена художественная летопись жизни кабардинского народа в дореволюционное время и после Великого Октября. А. А. Шогенцуков погиб в 1941 году в фашистском концлагере. В Баксане писателю установлен памятник (скульптор М. Х. Тхакумашев).

Не доезжая до селения Малки, желательнее сделать остановку. С обзорной площадки на кургане открывается широкая панорама местности. На севере и востоке расстилается степная равнина, полого поднимающаяся к югу, к горам, где во всем великолепии вырисовывается сплошная цепь Кавказских гор — во главе с Эльбрусом. Впереди сверкающих снеговых вершин Главного и Бокового хребтов выделяются темные очертания Скалистого хребта. Еще ближе можно видеть контуры Пастбищного хребта, северные склоны которого постепенно переходят в наклонную равнину.

А на западе видны удивительные горы — лакколиты Кавминводской группы. Образование их связано с бурной вулканической

деятельностью Эльбруса 17 млн. лет назад. Здесь из глубин земли прорвались магматические массы, приподняли земную кору, но не везде сумели ее прорвать — не хватило сил. Так и родились эти горы.

В январе 1943 года, при изгнании гитлеровских захватчиков с территории Кабардино-Балкарии, на рубеже реки Малки в районе селений Малка — Сармаково шли ожесточенные бои. Войска 37-й армии под командованием генерал-майора П. М. Козлова прорвали вражескую оборону и развернули наступление в направлении Пятигорска.

Павшие в тех боях советские воины захоронены в братской могиле на территории селения Малки.

Утром 11 января 1943 года советские войска завершили полное освобождение территории Кабардино-Балкарии. В связи с этим Военный совет 37-й армии направил обкому партии и правительству КБАССР приветственную телеграмму, в которой поздравил трудящихся республики с избавлением от фашистской оккупации.

Перед спуском к малкинскому мосту, у поста ГАИ, влево от автострады отходит асфальтированная дорога. Она проходит по селению Малке и, петляя между небольшими горными хребтами, идет Малкинской долиной в ее низовьях, через селения Сармаково, Каменноостское.

Малка — большое селение Зольского района. Расположено на правом берегу одноименной реки. В 30-е годы на всю Кабардино-Балкарию были известны работавшие здесь братья Камергоевы — трактористы, Хамид и Канамат, награжденные орденами Ленина.

В настоящее время здесь многоотраслевой колхоз «Малка», несколько промышленных предприятий и организаций.

На левом берегу реки Малки располагается конезавод. Предыстория завода связана с именем кабардинского просветителя и большого знатока коневодства Д. С. Кодзокова, который в 1870 году добился создания в районе Малки конного рассадника. Благодаря этому удалось сохранить высокие качества кабардинской породы лошадей.

У кабардинцев издавна существовала система тщательного

отбора и выращивания лошадей, хорошо приспособленных как к горным, так и равнинным условиям.

Кабардинская порода лошадей отличается резвостью, выносливостью, неприхотливостью, способностью быстро восстановить силы и сохраняет эти качества на протяжении многих лет. Все это дало ей с давних пор известность на Кавказе и в России.

Тысячи коней, выращенных в Кабардино-Балкарии, пополняли кавалерийские части Советской Армии в годы Великой Отечественной войны. Ими, в частности, была полностью укомплектована 115-я кавдивизия, сражавшаяся в 1942 году на Сталинградском направлении. В составе ряда частей и соединений вместе с советскими войсками кабардинские кони дошли до Берлина.

В настоящее время Малкинский конный завод № 34 является центром по выращиванию племенных лошадей кабардинской породы и англо-кабардинской породной группы, принимающих участие в международных и всесоюзных конных соревнованиях. Их спортивные качества привлекают внимание зарубежных коннозаводчиков и любителей верховых лошадей. Стоимость некоторых коней на аукционах исчисляется десятками тысяч долларов.

Конники Кабардино-Балкарии неоднократно добивались больших успехов на международных, всесоюзных и всероссийских соревнованиях.

А дорога продолжает свой бег по правому берегу Малки, по безлесной местности, проходя через селение Сармаково. В трех километрах от него возвышается большой холм, на вершине которого располагается известное в археологии Сармаковское городище Кунитага. С трех сторон оно имеет крутые валы, а с четвертой — укреплено искусственным рвом и земляным валом. Этот памятник относится к средневековью (V—XII вв.).

Въезжаем в селение Каменноостское. Укрепление «Каменный мост» было построено русскими солдатами в 1818 году на левом берегу Малки у впадения в нее речки Кичмалки. Название свое получило от природного каменного навеса (моста) над рекой Малкой. С того времени в селении Каменноостском сохранилось сооружение из камня, сделанное для хранения боеприпасов.

Укрепление «Каменный мост» в 1825 году посетил русский писатель и дипломат А. С. Грибоедов. Здесь он начал писать стихотворение «Дележ добычи».

Неподалеку от этих мест, в ауле под Пятигорском, родился известный кабардинский ученый, просветитель Шора Бекмурзович Ногмов (1794—1844), создавший первую историю адыгов* — «Историю адыгейского народа» и первую грамматику кабардинского языка. Сознывая огромное значение и необходимость просвещения своих земляков, Ногмов писал: «...придет время, когда в душе грубого горца вспыхнет чудное чувство, светильник жизни — любовь к знанию. Ударит и для нас час, когда мы все примемся за грамоту, книги и письмо...».

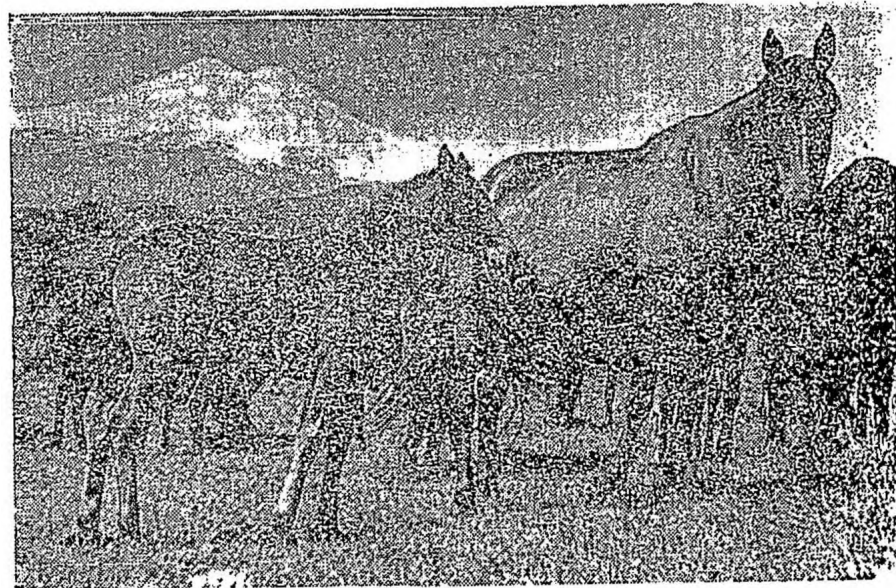
Кавказовед А. П. Берже в 1861 году подготовил к изданию в газете «Закавказский вестник» труд Ш. Б. Ногмова по истории кабардинского народа. В биографическом очерке о Шоре Бекмурзовиче он писал: «Рассказывают еще некоторые кабардинцы, лично знавшие его, что он познакомился с Пушкиным во время бытности его в Пятигорске: что Ногмов содействовал поэту в собирании местных народных преданий и что поэт, в свою очередь, исправлял Ногмову перевод песен с адыгейского языка на русский».

В Каменномоетском и его окрестностях в предреволюционные годы бывал С. М. Киров. Он проводил подпольную агитационную работу среди горцев. Неоднократно останавливался он в селении Кармово (ныне Каменномоетское) у революционера, просветителя Т. П. Кашежева (1866—1931), ставшего затем активным участником борьбы за установление Советской власти в Кабардино-Балкарии.

Киров был идейным вдохновителем Зольского восстания кабардинских крестьян в 1913 году, подавленного царскими войсками.

В сентябре 1942 года воины 2-й гвардейской стрелковой дивизии совместно с бойцами Кабардино-Балкарского и Кисловодского партизанских отрядов совершили налет на гитлеровский гарнизон в селении Каменномоетском и разгромили его.

* Самоназвание родственных кабардинцев, черкесов и адыгейцев.



На Зольских пастбищах

В Каменномоетском живет и работает известный в республике педагог Герой Социалистического Труда М. А. Камбиев.

За селением Кичмалка асфальтированное шоссе сменяется грунтовой дорогой и начинается долгий, затяжной подъем на Кичмалкинское плато — район знаменитых Зольских пастбищ, покрытых пышными горными лугами. Даже в разгар знойного лета пастбишные земли, на которых пасутся табуны лошадей и многочисленные стада крупного рогатого скота и овец со всей республики, поражают яркой зеленью и богатой палитрой полевых цветов. Здесь в некотором отдалении друг от друга расположены многочисленные совхозные и колхозные молочнотоварные фермы и домики животноводов.

Почти на всем протяжении дороги в ясную погоду виден белоснежный Эльбрус, величаво парящий над окрестными горами. Примерно на 124-м километре от Нальчика над плато поднимается несколько небольших вершин Жатмазского хребта. Самая высокая из них — Шиджатмаз (2127 м), на которой расположена горная астрономическая станция Пулковской обсерватории АН СССР. Здесь же проходит дорога Кисловодск — Долина нарзанов. Рядом знаменитый Бермамыт — грандиозное скалистое плато, с которого М. Ю. Лермонтов и художник Н. А. Ярошенко рисовали Эльбрус и окрестные горные пейзажи.

У центрального штаба горных пастбищ — урочища Аурсентх, с высоты двух тысяч метров над уровнем моря, дорога очень круто, серпантинами спускается в живописную долину реки Хасаут (1300 м), окруженную со всех сторон высокими горами и известную как Долина нарзанов. Свое название она получила благодаря тому, что в ней, на небольшом расстоянии друг от друга, изпод земли бьют около 20 минеральных источников холодных нарзанов с температурой до 11° С.

Оздоровляющее действие нарзана еще в 1783 году отметил академик П. С. Паллас, исследовавший кавказские минеральные воды. Так же, как в России, где существовало много народных сказок о живой воде, на Кавказе сложено немало легенд и преданий о богатырском напитке нартсано — нарзан (по-кабардински: нарт — богатырь, сано — напиток), который не только отлично утоляет жажду, исцеляет болезни, но и, как рассказывают сказители, «возвращает красоту и молодость женщинам, вселяет бодрость старым и немощным, дает силу и ловкость джигитам».)

В 1936 году в долине было построено оригинальное здание с зубчатой башней, по архитектуре напоминающее боевую старинную башню-замок. В послевоенное время это туристская база «Долина нарзанов». В настоящее время она расширена, благоустроена. Ее корпуса и двухэтажные коттеджи располагаются по обоим берегам реки Хасаута, близ впадения ее в Малку.

Турбаза работает только в летний сезон — с 25 мая по 7 октября, обслуживая всесоюзные маршруты № 85 и 280.



В горном лесу

За время пребывания на турбазе прибывшие сюда как по путевкам, так и самостоятельно, под руководством опытных инструкторов совершают интересные однодневные экскурсии и многодневные походы.

В числе однодневных маршрутов — экскурсии на Кругозор, по долине реки Хасаут, в долину гротов, к Муштинским водопадам, на гору Шиджатмаз. Интересен и двух-, трехдневный маршрут по ущелью реки Малки.

Из животного мира в здешних местах обитают кабаны, медведи, лесные и каменные куницы, орлы, много певчих птиц. Выше в скалах — рысь, туры, улары, кеклики и другие характерные виды фауны гор Кавказа. В реках водится форель.

На турбазе «Долина нарзанов» из многодневных походов для опытных туристов наиболее популярны маршруты: «К теплым источникам Джилысу» и «Через перевал Кыртык-Ауш в Южное Приэльбрусье». Последний фактически является продолжением первого, и весь путь можно назвать «Тропюю Кирова», так как этим путем Сергей Миронович шел в Кисловодск после подъема на Эльбрус в 1911 году.

Путь от турбазы начинается проселочной дорогой, по лесистому склону ущелья реки Хасаут и полого поднимается на Харбазское плато, которое расположено к югу от Скалистого хребта в пределах Малкинской долины. Плато Харбаз, рассеченное в средней части ущельем одноименной реки, представляет собой слабо всхолмленную возвышенность, лежащую на высоте 2300—2400 м над уровнем моря и служащую водоразделом рек Малки, Мушта и Харбаза. Здесь прекрасные летние пастбища с субальпийской растительностью, рационально используемые животноводами республики. Дорога к теплым источникам Джилысу пересекает ущелье в южном направлении. По лесистому северному склону тропа ведет к реке Харбаз.

За ней — по противоположному склону ущелья — дорога выходит на плато водораздела рек Ингушли и Малки. Отсюда хорошо виден Скалистый хребет с вершинами Западный и Восточный Кинжал. По мере подъема перед туристами во всем своем вели-

колепии вырастает огромный ледяной массив Эльбруса. За травянистым перевалом Кая-Ешик тропа спускается к источникам Джилысу. Здесь, в 50 км от Долины нарзанов, в довольно широком ущелье Малки, на высоте трех тысяч метров над уровнем моря, пробиваются на поверхность теплые и горячие углекислые и соляно-щелочные источники, широко известные среди местного населения как целебные. Издавна сюда в летнее время присаживались лечиться кабардинцы, балкарцы, карачаевцы.

Вблизи от источников находится водопад Султан реки Кызылсу, низвергающийся из узкой расщелины в скалах с высоты более 20 м. Здесь, в ледниках Эльбруса, и берет свое начало река Малка, самая длинная по протяженности река Кабардино-Балкарии (201 км).

Неподалеку от источников — балка Кала-Кулак с многочисленными каменными пирамидами, получившая у туристов название — «Долина замков». Эти памятники природы образовались вследствие размывания и выветривания древних ледниковых моренных отложений.

Вокруг возвышаются голые скалы и зубчатые гребни гор со скудной высокогорной растительностью. Этим путем в июле 1829 года шел на Эльбрус русский отряд, в составе которого находились ученые Петербургской Академии наук. Поход был организован начальником центра Кавказской линии генералом Г. Эммануэлем. Покорила восточная вершина двуглавого гиганта только местному проводнику Киллару Хаширову. В память первой научной экспедиции к Эльбрусу в том же, 1829 году на Луганском заводе было отлито несколько чугунных плит с соответствующей надписью, в которой, в частности, говорилось, что «вершины же онаго... достиг только кабардинец Хиллар». Одна из них установлена в Нальчике у Кабардино-Балкарского научно-исследовательского института.

Эльбрус кабардинцы называют Ошхамахо — гора счастья, балкарцы — Минги-Тау — тысячная (исполинская) гора. С этим кавказским исполином, возвышающимся на 5642 м над уровнем моря, у горцев связано множество легенд и сказаний. Владимир

гор, священная высота, высочайшая вершина, гора богов, снежная грива, царь горных духов — вот далеко не полный перечень ее названий в переводе с разных языков народов Кавказа. Русские называли Эльбрус Шат-горой, так его называет в стихотворении «Спор» и М. Ю. Лермонтов.

В числе первых русских поэтов, посвятивших свои произведения Эльбрусу и этому дивному горному краю, был друг Пушкина В. А. Жуковский:

...Гора вздымалась над горой,
И в сонме их гигант седой,
Как туча, Эльбрус двуглавый.
Ужасною и величавой
Там все блистает красотой:
Утесов мшистые громады,
Бегущи с ревом водопады
Во мрак лучин с гранитных скал...

Эльбрус — самая высокая гора Кавказа. Она рождена вулканическими силами в конце неогена (17 млн. лет назад), когда происходило образование кавказских гор. Вся ее верхняя часть состоит из масс изверженных пород. Лава, выходя из недр земли через два кратера горы, в течение тысячелетий, осаждаясь в окрестностях и на склонах Эльбруса, образовала двуглавый почти двухкилометровый конус андезитовых пористых лав, возвышающийся на гранитном пьедестале высотой около 4 км. Деятельность Эльбруса как вулкана еще продолжалась в ледниковую эпоху четвертичного периода, когда на Кавказе уже жили люди, а прекратилась несколько тысячелетий назад. Но он не потух полностью, как считалось одно время, — горячее дыхание, поднимающееся из глубин земли, растапливает льды Эльбруса на западном склоне его восточной вершины. Нагретые сернистые газы выходят из недр уснувшего вулкана через небольшие трещины — фумаролы.

От северных склонов Эльбруса и верховьев реки Малки через каменистую седловину перевала Кыртык-Ауш, часто заснеженную до середины лета, туристы выходят в селение Верхний Баксан — это уже Баксанское ущелье.

ПО БАКСАНСКОМУ УЩЕЛЬЮ

Протяженность маршрута 142 км.
Нальчик — Кызбурун I (38 км) — Заюково (43 км) —
Жанхотеко (55 км) — Гунделен (58 км) — Былым (77 км) —
Тырныауз (89 км) — Верхний Баксан (102 км) —
Эльбрус (120 км) — Тегенекли (124 км) — поляна
Чегет (132 км) — Терскол (134 км) — поляна Азау
(137 км)

Жемчужиной Кавказа называют район южного подножья Эльбруса. Поэтому, естественно, что Баксанское ущелье, ведущее к нему, стало главным туристским маршрутом Кабардино-Балкарии, по которому проезжает ежегодно путешественников в два-три раза больше, чем жителей всей республики. Дорога проходит по берегам реки Баксана, берущей начало с ледников Эльбруса и вершин Главного Кавказского хребта.

На берегах Баксана — следы стоянок первобытных людей и памятники средневековья, мощные современные предприятия и крупные научные учреждения, а в конце маршрута туристов встречает седовласый патриарх Кавказских гор — Эльбрус. Чтобы подняться на его северные склоны, необходимо иметь альпинистскую подготовку, а с юга, по Баксанскому ущелью, приблизиться к снежному великану можно экскурсантам любого возраста и без всяких туристских навыков, главное — не было бы помех для здоровья в высокогорье.

В Кабардино-Балкарии это единственное ущелье, где удобная асфальтированная магистраль поднимается до высоты 2340 м над уровнем моря, подходя буквально вплотную к Эльбрусу и Главному Кавказскому хребту, соединенных здесь между собою горной перемычкой с перевалом Хотю-Тау (3546 м).

Вначале маршрут пролегает по шоссе из Нальчика в сторону Пятигорска. У селения Кызбурун III дорога, ведущая в Баксанское ущелье, принимает юго-западное направление и ведет в сто-

рону гор. Слева на горной гряде видна скала «Кызбурун» (Девичий мыс). По преданиям, в старину на плоской вершине горы, по законам адата и шарната, муллы судили ослушавшихся их девушек-горянок, а затем сбрасывали в бурные волны Баксана.

По горной гряде и правобережью реки летом и осенью 1942 года проходил Баксанский рубеж обороны советских войск, более двух месяцев сдерживавший фашистов на подступах к Нальчику. Ожесточенные бои велись тогда на высоте 910, находящейся слева от селения Кызбурун I. Справа видны спускающиеся с горы трубы и бетонный водосброс Баксанской гидроэлектростанции, построенной по ленинскому плану электрификации страны (ГОЭЛРО). Сооружение ее началось в мае 1930 года.

Участие в строительстве Баксанской ГЭС приняли специалисты многих городов и предприятий страны, в том числе и с Днепродзержинска, а также крестьяне окрестных кабардинских и балкарских селений. Руками местных жителей с помощью лопаты и деревянной тачки были вынуты десятки тысяч кубометров земли при прокладке деривационного (самотечного) канала, пробиты в горах и забетонированы тоннели, построены акведуки.

Большое внимание уделял этой ударной стройке и приезжал на нее нарком тяжелой промышленности СССР Г. К. Орджоникидзе. С пуском Баксанской ГЭС в ноябре 1936 года, крупнейшей по тому времени гидроэлектростанции Северного Кавказа, появилась возможность дать электроэнергию не только Кабардино-Балкарии, но и городам-курортам Кавказских Минеральных Вод, и электрифицировать железную дорогу Кисловодск — Минеральные Воды.

Среди строителей Баксангэса находился ныне известный советский поэт Герой Социалистического Труда М. А. Дудин. Он перевел на русский язык поэму К. Ш. Кулиева «Горская поэма о Ленине». Редактором многотиражной газеты «Баксанстрой» был Х. И. Теунов, ставший первым народным писателем КБАССР.

Затем маршрут проходит через Заюково. Его жители оказывали большую помощь в строительстве Баксанской ГЭС, считая ее по праву родной стройкой, так как головное сооружение само-

течного канала находится в селении, да и сам канал проходит по его территории:

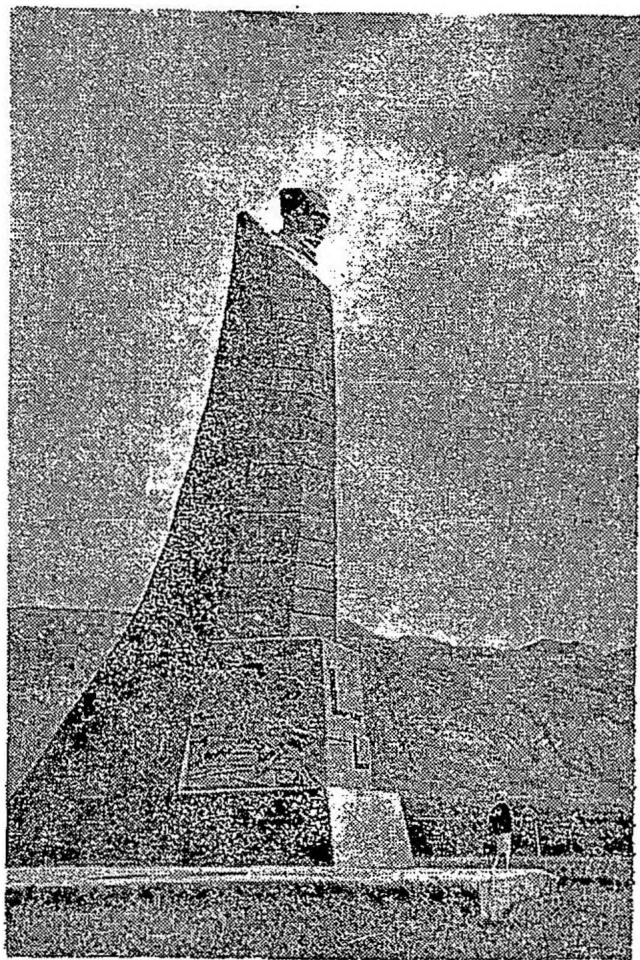
В довоенные и первые послевоенные годы заюковский колхоз был известен своими коневодами, выращивающими лошадей для кавалерийских частей Советской Армии. В 1949 году среди них — А. Х. Бирсов, Х. Т. Калмыков и Т. П. Шогенов были отмечены званием Героя Социалистического Труда.

На северо-западной окраине Заюково возвышается живописный хребет Хара-Хора, сложенный изверженными породами туфами, представляющими продукт отложений вулканического происхождения. Добываемый здесь туф — прочный строительный материал красноватых розоватых и кремневых оттенков.

Дальше дорога выходит к долине, где сливаются воды двух рек — Баксана и его левого притока Гунделена. В этих местах родился и был похоронен выдающийся политический и общественный деятель Кабарды Джабаги Казанок (1686—1750), имя которого хорошо знали на Северном Кавказе. Он выступал в защиту обездоленных крестьян. В своей общественно-политической деятельности выступал за союз с Россией, против феодальной раздробленности, межнациональной розни народов Северного Кавказа. Был противником кровной мести, бесправного положения женщины. Казанок оставил после себя знаменитые парочки и притчи, которые известны в народе под названием «Так сказал Джабаги». Памятник, установленный на его могиле, позже был перенесен в Нальчик.

На развилке двух дорог — в Гунделен и Тырнауз, сразу за мостом через реку Гунделен, — возвышается монументальная пятнадцатиметровая фигура горца в накинутой бурке «Сторбящий горец». Автор монумента — скульптор Х. Б. Крымшамхалов, архитектор М. К. Каркаев. Исполнен автором по заказу жителей селения Гунделен. Памятник установлен в память гунделенцев, погибших в годы гражданской и Великой Отечественной войн.

В Гунделене — колхоз имени А. Т. Мусукаева, революционера и партийного деятеля, убитого кулаками в 1930 году.



Памятник «Скорбящий горец»

В районе Гунделена находится одно из красивейших ущелий республики — Тызыльское — с единственным на Северном Кавказе гейзером нарзана.

Горы, возвышающиеся над долиной Баксана, в районе Гунделена почти безлесны, но к правому берегу подступают дубово-грабовые леса с примесью клена, ясеня, липы и густым подлеском из кустарника. Сама долина покрыта довольно пышной лугово-степной растительностью.

Широкая долина Баксана за селением Жанхотеко резко сужается, образуя хорошо выраженное ущелье, и через семь километров дорога подходит к небольшому селению Бедык. За ним, на правом берегу реки Баксана, среди огромных скальных нагромождений, находится пещера, в которой археологами обнаружена стоянка первобытных людей среднекаменного века (10—12-тысячелетней давности). В те далекие времена, видимо, вход в пещеру был у самой реки, а сейчас он очутился на высоте примерно 100 м от дна теснины.

Почти рядом с дорогой пенится и гроыхает Баксан, перекаывая по дну камни. На его левобережье каменные навалы и нависающие скалы, среди камней кустарники барбариса и можжевельника. На противоположном склоне ущелья густой лиственный лес. Эта живописная теснина тянется около пяти километров. Затем долина Баксана становится значительно шире, а горы — положе.

За мостом, по правому берегу Баксана, дорога выводит в широкую долину Сары-Тюз. Ее часто называют «Солнечная долина», так как число солнечных дней в году здесь свыше трехсот. Для этой местности характерен сухой, полупустынный климат с типичными представителями флоры и фауны, с характерными горно-степными ландшафтами.

В районе селения Былым находятся археологические памятники — остатки городищ и могильники IV—VIII веков, свидетельствующие о непрерывной заселенности этой местности человеком с давних времен.

За Былымом, на правой стороне по ходу автобуса, выше пс-

куственной дамбы и плотины, перекрывающей речку Гижгит, виднеется скальный массив — гора Алмалы-Кая (2715 м) и похожая на старинный замок гора Науждидзе (2468 м).

И вот перед нами Тырныауз — город горняков и звездного металла. Недалеко от въезда, на площади, стоит памятник жертвам кулацкого террора. Надпись на нем гласит, что здесь классовым врагом 26 июня 1930 года убиты товарищи: А. Мусукаев, И. Виноградов, Е. Караев, И. Этезов. Рядом сооружен обелиск с фамилиями воинов Советской Армии, павших в борьбе с фашистами.

Своим возникновением и росту город обязан строительству в этих местах вольфрамо-молибденового комбината.

Жители Гирхожана (ныне микрорайон Тырныауза) до революции добывали свинец для охотничьих целей вблизи скального пика, который высился над горой Уллу-Тырныауз и был прекрасно виден из аула. Там же находили они и другой, похожий на свинец, минерал. Но он не поддавался плавке. Откуда было знать горцам в те далекие времена, что это не свинец, а молибден, имеющий температуру плавления 2620 градусов. В XX веке он получил применение в технике и металлургии, небольшие доли его делают сталь более твердой и жаропрочной. Молибден имеет сегодня самое широкое применение в народном хозяйстве, в том числе и в космической технике.

Только в годы Советской власти появились здесь геологи, отметившие находки свинца, сурьмы, молибдена, рекомендуя район Тырныауза для детальных поисковых работ. Осенью 1934 года геологическая партия Северо-Кавказской геологической конторы, возглавляемая Б. В. Орловым, обнаружила коренной выход на поверхность молибденовой руды.

Одним из первооткрывателей Тырныаузского месторождения была студентка Новочеркасского геологоразведочного института Вера Флерова. Она трагически погибла в тридцать шестом в Баксанском ущелье при переходе через реку. В честь В. А. Флеровой высоко в горах над Тырныаузом на гребне хребта Гитче-Тырныауз геологами установлен памятный обелиск. В солнечную погоду он хорошо виден из горняцкого города.

Осенью 1936 года нарком тяжелой промышленности Г. К. Орджоникидзе вынес решение о строительстве Тырныаузского вольфрамо-молибденового комбината. В тяжелейших условиях высокогорья, наперекор суровой природе, ураганам ветрам, селям и лавинам, впервые в отечественной практике шло сооружение уникального предприятия цветной металлургии, давшего первую продукцию уже в сентябре 1940 года. В годы Великой Отечественной войны, в период гитлеровской оккупации, Тырныауз превратился в груды бетона и металла. Специальным постановлением Государственного комитета Обороны СССР началось восстановление комбината. 1 января 1945 года он вновь вступил в строй.

Сегодня ордена Трудового Красного Знамени Тырныаузский комбинат — флагман индустрии Кабардино-Балкарии — представляет собой современное высокоавтоматизированное и механизированное горно-обогатительное предприятие. Добыча руды ведется одновременно двумя способами: подземным — рудник «Молибден» и открытым — карьеры «Высотный» и «Мукуланский» на высоте 2500—3000 м.

На комбинате выросла целая плеяда передовиков и новаторов производства, а также ученых. Правительственных наград удостоены около полутора тысяч рабочих и служащих, а четверо — Х. К. Архестов, Ш. Я. Муллаев, М. В. Домнич, Н. К. Нефедов — удостоены звания Героя Социалистического Труда.

Став в 1955 году городом, Тырныауз непрерывно благоустраивается. Строятся теперь не только пятиэтажные, но и девятиэтажные дома с улучшенной планировкой квартир. Прекрасно организован и досуг жителей. К их услугам один из лучших в республике Дворец культуры имени В. И. Ленина, детская школа искусств, широкоформатный кинотеатр «Искра», клуб «Строитель», стадион «Труд», спортивный комплекс «Геолог», плавательный бассейн. В городе находится оснащенный новейшим медицинским оборудованием санаторий-профилакторий для горняков.

В Тырныаузе работают заводы низковольтной аппаратуры (всесоюзного значения) и железобетонных конструкций, поставляющий свои изделия для строек Тырныауза и Приэльбрусья.

Немало прекрасных поэтических строк посвятила родному городу и Баксанскому ущелью уроженка Тырнауза народный поэт Кабардино-Балкарии Т. М. Зумакулова — лауреат Государственной премии РСФСР им. А. М. Горького.

За Тырнаузом начинается теснина Эль-Журт. В последние годы здесь, на левом берегу Баксана, проводятся соревнования по скалолазанию. За тесниной, на левобережье, археологический памятник — остатки поселения XVI—XVII веков. О трагической судьбе двух влюбленных из бывшего здесь аула Эль-Журт рассказывается в исторической легенде-песне «Каншоуби и Гошаях».

В 1639 году через эти места проходили русские послы Федот Елчин и Павел Захарьев, шедшие из Москвы в Грузию.

В 17 км от Тырнауза на берегах Баксана и его левого притока Кыртыка находится небольшой поселок Верхний Баксан (бывшее Урусбиево, поселение балкарских владетелей — таубиев Урусбиевых). В этом селении во второй половине XIX века побывали многие ученые, композиторы, альпинисты, путешественники России и Западной Европы. Жившие здесь Исмаил Мирзакулович Урусбиев и его сыновья Сафар-Али и Науруз, будучи просвещенными людьми, гостеприимно принимали всех, кто приезжал в верховья Баксанского ущелья.

В конце прошлого века в Урусбиеве гостил художник Н. А. Ярошенко. В его картине «Песнь о былом» в фигуре старого горца-сказителя, окруженного слушателями, был запечатлен Исмаил Урусбиев — большой знаток народных преданий. Композиторы М. А. Балакирев и профессор Московской консерватории С. И. Танеев записывали у него старинные горские мелодии и песни, создавая затем на их основе произведения, посвященные Кавказу.

Сафар-Али Урусбиев известен как собиратель балкарских сказаний, часть из них он первым опубликовал в печати. Занимался он и составлением грамматики родного языка. Науруз встречался в Москве с П. И. Чайковским.

Несмотря на свою просветительскую деятельность, таубии Урусбиевы, как представители господствующего класса, полностью выражали его интересы и всегда стояли на его позициях.

В 1911 году в Урусбиеве останавливался С. М. Киров, поднявший на Эльбрус с местным проводником С. Хаджиевым.

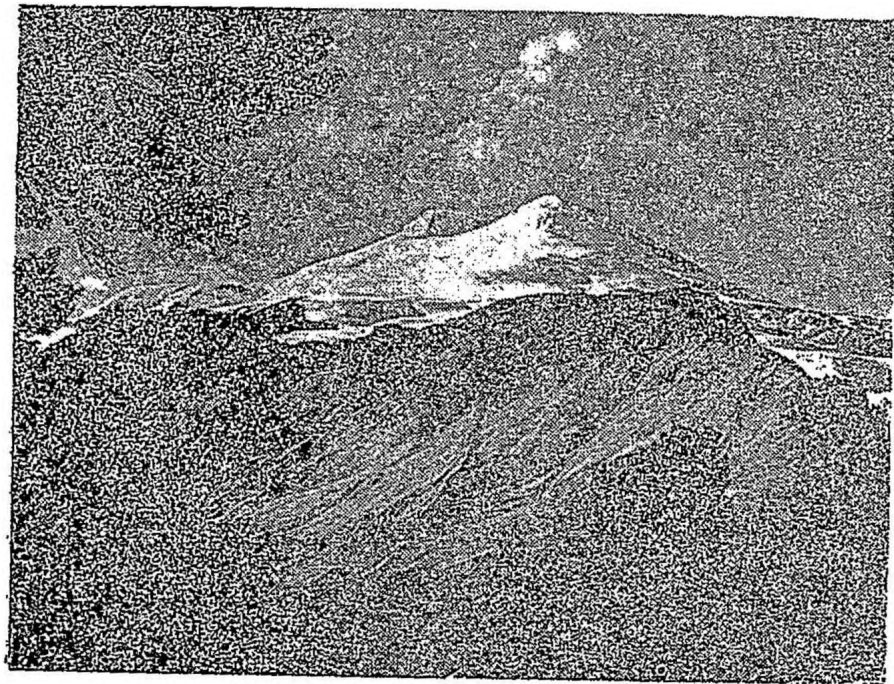
Рядом с Верхним Баксаном на большом камне установлена мемориальная доска в память о пребывании в этом населенном пункте в 1925 году В. В. Куйбышева.

От поселка можно попасть в живописное, заросшее хвойным лесом ущелье Адырсу. В нем, почти у подножия Главного Кавказского хребта с вершиной Уллу-Тау-Чана, расположены два альпинистских лагеря «Джайлык» и «Уллу-Тау».

В связи с тем, что большинство восхождений на Эльбрус со второй половины XIX века начиналось из Верхнего Баксана (Урусбиево), то и памятник его первопокорителям был установлен на выезде из поселка по дороге в верховья Баксанского ущелья. Памятник комплексный, являет собой как бы своеобразные ворота в Приэльбрусье. Установлен проводникам-первовосходителям — кабардинцу Киллару Хаширову, первому покорившему восточную вершину Эльбруса в 1829 году, и балкарцу Ахие Соттаеву, первому покорившему обе вершины снежного гиганта в 1868 и 1874 годах. Здесь же памятник-барельеф военному топографу А. В. Пастухову — первому русскому альпинисту-исследователю, побывавшему на обеих вершинах Эльбруса с научной целью (в 1890 году на западной и в 1896-м на восточной). Авторы памятника — скульпторы Х. Б. Крымшамхалов, М. Х. Тхакумашев, архитектор В. Х. Асанов.

От Верхнего Баксана остается всего 30 км до Эльбруса. Впереди сверкает белоснежной вершиной громада горы Донгуз-Орун-Баши (4468 м). Слева над дорогой, за рекой Баксан, поднимается скалистый отрог Курмычи-Андырчи, являющийся водоразделом между реками Адырсу и Адылсу — правыми притоками Баксана. У его подножия виден вход, над ним всем нам знакомая буква «М», символизирующая метрополитен. Этот объект строили метростроевцы, прорубив в скальных породах обширный тоннель. Здесь находится Баксанская обсерватория, или нейтринная станция института ядерных исследований Академии наук СССР.

На 121-м километре от Нальчика попадаем в поселок Эльбрус.



Гора Эльбрус

находящийся в административном подчинении Тырнаузского горисполкома.

С левой стороны от дороги расположены деревянные коттеджи летней турбазы «Андырчи». На северо-запад от поселка отходит тропа, ведущая в ущелье реки Ирик, начинающей свой бег с одноименного ледника, находящегося на юго-восточном склоне Эльбруса. А дорога тем временем вступает в сосновый лес, напоенный ароматом хвои, в котором разместилась учебно-научная

база Кабардино-Балкарского государственного университета. Здесь ведутся исследования в области космических лучей, адаптации живых организмов к условиям высокогорья, а студенты проходят учебную практику по физике и биологии.

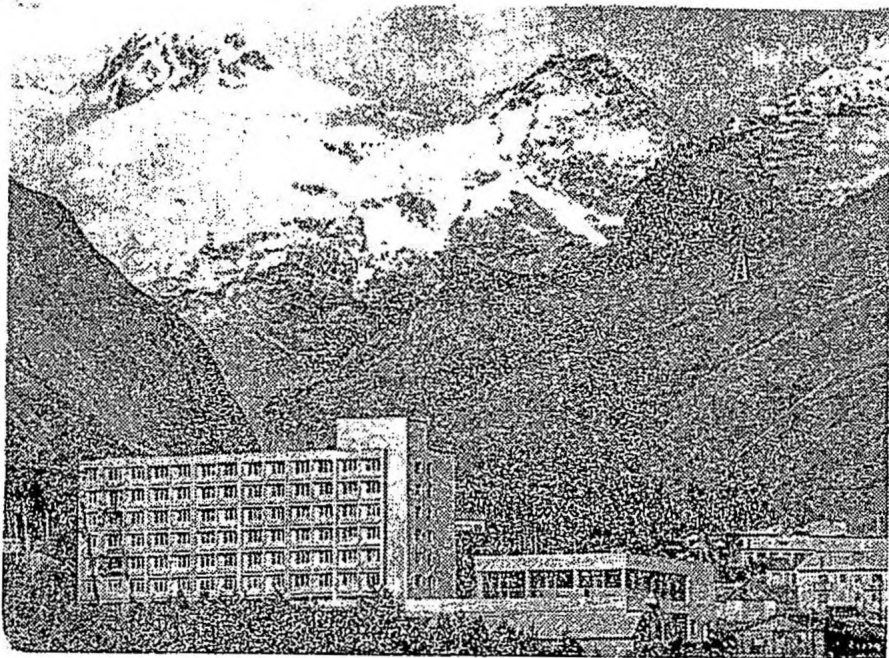
Слева по ходу автобуса открывается великолепный вид на изумрудную зелень хвойного леса ущелья Адылсу, увенчанного снежными и скальными вершинами Главного Кавказского хребта — Шхельда (4320 м), Кавказ (4212 м), Бжедуг (4211 м). На берегах стремительной Адылсу, почти через каждые 1,5 км друг от друга, расположены четыре альпинистских лагеря. Ближайший, у самой развилки, — «Адылсу», далее «Шхельда», затем «Эльбрус», и у самых верховьев (всего 7 км) этого небольшого, но наиболее известного у альпинистов ущелья Приэльбрусья — лагерь МВТУ им. Баумана — «Джантуган».

В поселке Тегенекли, который лежит выше по Баксанскому ущелью, — турбаза «Эльбрус» (на правом берегу реки). Здесь был открыт первый всесоюзный туристский маршрут «Нальчик — Черное море» с переходом через перевал Бечо.

В лесах, окружающих Тегенекли, растут сосна, береза, ольха, черемуха, рябина. Целые заросли образует малина, встречаются красная и черная смородина, крыжовник, шиповник. Летом много земляники, черники, брусники, грибов. Лесные поляны покрыты высокими субальпийскими травами с крупными яркими цветами, а кругом поднимаются высокие горы с вершинами, покрытыми снегом и льдами.

Над турбазой вздымаются скалистые утесы хребта Юсеньги (3450 м), на другом берегу Баксана на такую же высоту поднимается вершина Тегенекли-Баши, а на юго-западе, прямо по курсу автобуса, видна гора Азау-Гитче-Чегет-Кара-Баши (3405 м), широко известная, как Чегет. На ее склонах в 1963 году была построена, одна из первых в стране, канатно-кресельная дорога.

В километре от турбазы «Эльбрус», выше по ущелью, влево от дороги отходит широкая тропа, ведущая по ущелью Юсеньги к перевалу Бечо через Главный Кавказский хребет. Перевал расположен в верховьях реки Юсеньги на гребне водораздельного хребта



В поселке Терскол. Верховья Баксанского ущелья

между массивами Донгуз-Оруна и Шхельды. На скалах у перевала туристами установлены мемориальные плиты, посвященные советским воинам, сражавшимся в горах Приэльбрусья в период Великой Отечественной войны.

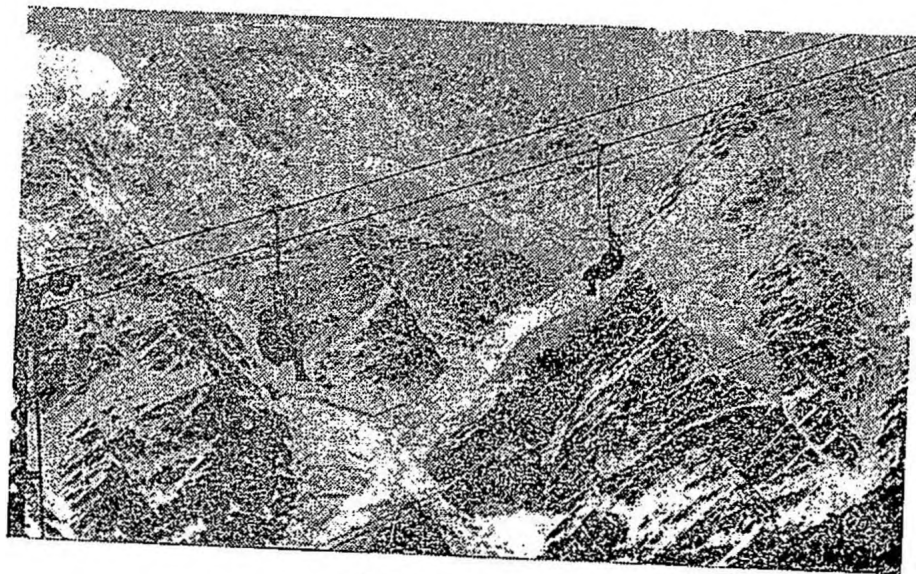
На одной из плит выбиты слова: «Через этот перевал в 1942 году советские воины-альпинисты Сидоренко, Маленнов, Двалишвили, Кухтин, Моренец, Одноблюдов перенесли 230 детей, спасая их от фашистской чумы». В августе — сентябре грозного 1942 года эти альпинисты перевели через перевал Бечо высотой в 3375 м

1500 жителей Тырнауза, уходивших от гитлеровских захватчиков. Не доезжая 2,5 км до Поляны нарзана, в сосновом лесу находится первый альплагерь страны «Баксан» (бывший «Рот-Фронт»), построенный киноработниками в 1931 году. На Поляне нарзанов можно отдохнуть, насладиться горной красотой и чистым воздухом, насыщенным запахом хвои, попить нарзана и продолжить путь дальше.

Строительство и реконструкция всех горнотуристских комплексов Приэльбрусья начались после известного постановления Совета Министров РСФСР в 1959 году «О развитии курорта Нальчик и организации базы отдыха, туризма и альпинизма в Приэльбрусье». В 1986 году принято постановление Совета Министров СССР о мерах по дальнейшему комплексному развитию горного туризма в районе Приэльбрусья Кабардино-Балкарской АССР на 1986—1995 годы, благодаря чему в этом районе будут возведены новые объекты туризма и отдыха; предусмотрены значительные меры по благоустройству территории верховьев Баксанского ущелья.

В то же время Советское государство проявляет большую заботу об охране уникальной природы высокогорья Центрального Кавказа. Общеизвестно, что южное и северное Приэльбрусье является огромным комплексным памятником природы всемирного научного и рекреационного значения. Специальным постановлением Совета Министров РСФСР от 22 сентября 1986 года район горы Эльбрус и его подножия с окрестностями общей площадью 100 тыс. гектаров, передан в ведение Государственного природного национального парка «Приэльбрусье». Создан он с целью сохранения этого уникального природного комплекса и создания условий для развития организованного отдыха трудящихся, туризма и альпинизма.

Проезд по территории национального парка «Приэльбрусье», кроме госдороги, разрешен только по пропускам как для частного, так и государственного транспорта. В зависимости от режима охраны и использования весь район парка делится на четыре участка, или зоны: 1. С заповедным режимом; 2. С режимом заказни-



В Приэльбрусье

ков, а также зоны регулируемого хозяйственного использования с двумя подзонами — а) интенсивного и б) экстенсивного рекреационного использования.

Хозяйственная и научная деятельность предприятий, организаций и учреждений на территории национального парка «Приэльбрусье» должна содействовать целям и функциям отдельных зон и всего парка в целом.

Примерно через три километра от Поляны нарзанов находится современная туристская гостиница «Иткол», принимающая советских и зарубежных туристов. В километре от «Иткола», у подножия горы Чегет, располагается 8-этажная тургостиница «Чегет».

В настоящее время на склонах Чегета действуют две кресель-

ные, одна парнокресельная и несколько бугельных воздушно-канатных дорог. Здесь проводятся всесоюзные и международные спортивные соревнования по слалому-гиганту. Горнолыжная трасса «Чегет» по длине, крутизне и сложности не уступает известным европейским.

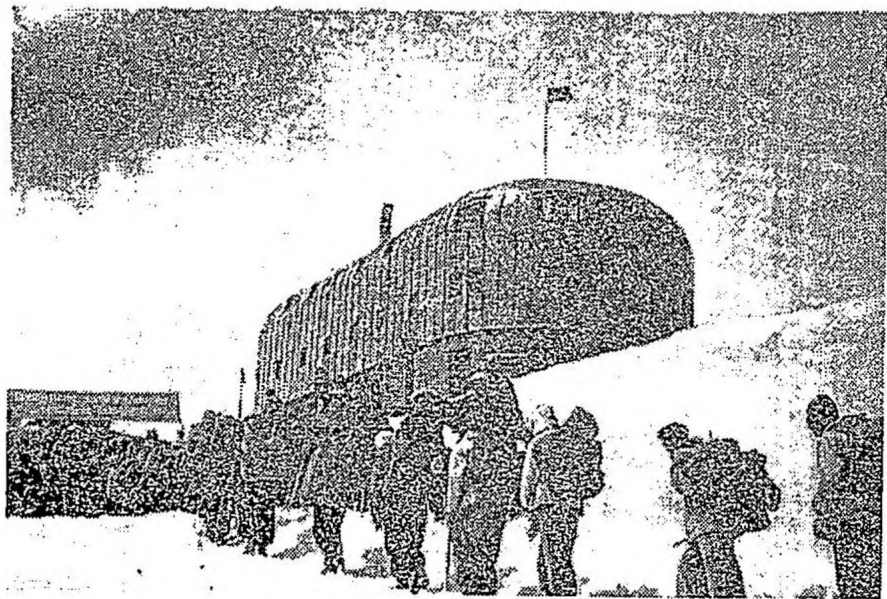
Канатной дорогой на горе Чегет можно подняться до высоты 3050 м. Отсюда открывается великолепный, незабываемый вид на горы Главного Кавказского хребта, Эльбрус и верховья Баксанского ущелья.

С помощью канатных дорог можно сократить путь на перевал Донгуз-Орун (3203 м), которым издавна пользовались жители Кабардино-Балкарии и Грузии для общения между собой. От кафе «Ай» (высота 2750 м) тропой, срезающей южный склон Чегета, туристы спускаются к озеру Донгуз-Орун-кель и затем следуют на запад. Отсюда полтора часа пути до здания «Северного приюта», еще через час подъема по снежно-ледовому склону — выходят на седловину перевала. По пути, у тропы и на скалах у перевала, установлены обелиски и мемориальные доски в честь защитников Приэльбрусья, сражавшихся в 1942—1943 годах с фашистскими егерями из дивизии «Эдельвейс».

В ноябре 1942 года через этот перевал совершила переход 392-я стрелковая дивизия полковника Г. И. Купарадзе. Несмотря на глубокий двухметровый снег и обледенелые склоны, в Закавказье было переправлено более 300 раненых бойцов и командиров, вооружение дивизии, 18 тонн молибденового концентрата из Тырнаузского комбината и более 20 тыс. голов колхозного скота.

Через перевал Донгуз-Орун проходит всесоюзный туристский маршрут к Черному морю № 297, и, кроме того, маршрутами «Битвы за Кавказ» следуют тысячи самостоятельных туристов, прошедших обязательную горнотуристскую подготовку.

С Донгуз-Оруна — кратчайший путь на Черноморское побережье. Ущельем реки Накры 18-километровый спуск ведет к «Южному приюту» перевала, в трех километрах от которого расположено



«Приют-11» на склонах Эльбруса

село Накра. Далее автомобильный путь идет по берегу Ингури до Зугдиди, а оттуда — в Сухуми.

Рядом с поляной Чегет, у шоссе Нальчик — Терскол, здание Эльбрусской медико-биологической станции Киевского института физиологии имени Богомольца. На станции проводятся успешные исследования по основам адаптации, гипоксии и другим вопросам. В двух километрах от станции турбаза «Терскол» Министерства обороны СССР. В поселке Терскол располагаются научные лаборатории Высогогорного геофизического института, Эльбрусский совет по туризму и экскурсиям, строительное управление Каббалкпромстроя и пансионат «Динамо».

На возвышенной террасе — братская могила советских воинов, павших во время боев в Приэльбрусье. В их память установлен обелиск.

В трех километрах от Терскола, на высоте 2340 м, размещился 6-этажный корпус туристской гостиницы «Азау». Напротив через дорогу — гляциологическая лаборатория Московского государственного университета. Тут же неподалеку нижняя станция маятниковой канатной дороги, поднимающей в вагонах туристов на склоны Эльбруса до «Старого Кругозора» (2950 м). Далее подъем идет до станции «Мир» (высота 3500 м), где развернута экспозиция Музея обороны Приэльбрусья.

Здесь же на снежно-ледовом склоне и кресельная канатная дорога, поднимающая альпинистов и горнолыжников еще выше — до 3900 м, откуда самый короткий путь к «Приюту-11» (4050 м) — старейшей и самой высокогорной турбазе страны. Его трехэтажное здание с обтекаемыми, как у дирижабля, боками облицовано оцинкованным железом. Построено оно в 1939 году. На «Приюте-11» туристы проходят высокогорную акклиматизацию, а затем идут через перевалы в Закавказье или в Карачаево-Черкесию, а альпинисты отсюда совершают восхождения на Эльбрус.

В годы Великой Отечественной войны на склонах Эльбруса и в его районе проходил самый высокогорный фронт Великой Отечественной войны. И хотя гитлеровские горные егеря еще в середине августа 1942 года поднялись на Эльбрус, но спуститься к его подножию они не смогли — на их пути стояли советские войска. Три месяца шли ожесточенные бои в Приэльбрусье. Только в середине ноября, когда наши части по приказу командования перешли в Закавказье, враг смог занять все Баксанское ущелье. Фашистские газеты хвастливо сообщали тогда: «На Эльбрусе, величайшей вершине Кавказа, развеваются знамена третьего рейха. Близок день захвата всего Кавказа и падения Советской власти».

Факты же говорят о другом. Гитлеровцы были остановлены войсками Советской Армии в горах и на равнинах Кавказа, а затем разгромлены. В начале января 1943 года началось успешное на-

ступление наших частей. 4 января был освобожден от захватчиков Нальчик, а 11 января стала свободной вся территория Кабардино-Балкарии. В феврале по заданию командования двадцать военных альпинистов в сорокаградусный мороз, при ураганном ветре, поднялись на вершину Эльбруса, сбросили с нее фашистские миноискатели и водрузили красные советские флаги, как символ победы над врагом.

В настоящее время Приэльбрусье — один из крупнейших центров туризма, альпинизма и горнолыжного спорта, широко известный в нашей стране и за рубежом.

ЧЕГЕМСКОЕ УЩЕЛЬЕ

Протяженность маршрута — 108 км.

Нальчик — Чегем (11 км) — Лечинкай (24 км) — Нижний Чегем (41 км) — Хуштосырт (50 км) — Чегемские водопады (57 км) — Верхний Чегем (78 км) — Булунгу (84 км) — «Развилка» (91 км) — турбаза «Чегем» (97 км) — турбаза «Башиль» (97 км)

Извилистая и глубокая теснина Чегема — одно из красивейших ущелий Кабардино-Балкарии. Бурная река, сжатая как в тиски скалами и оттого еще более убыстряющая свой бег, с грохотом бросается то в одну, то в другую сторону, огибая скалистые утесы. Высокие и величественные, уходящие ввысь стены ущелья, как бы искусственно украшенные декоративной зеленью деревьев и кустарников, белопенные водопады, громады гор и скальных вершин — все это создает своеобразный колорит Чегемского ущелья.

На большом протяжении от селения Лечинкай оно покрыто разнообразной растительностью: буковыми и грабовыми лесами, дикими фруктовыми деревьями и кустарниками — яблоней, грушей, алычой, мушмулой, рябиной, лещиной, барбарисом, облепихой, кизилом, а в верховьях реки Чегема — стройной горной сосной и карликовой березой, вечнозеленым можжевельником и рододендронами.

Путь на Нальчик и Чегемское ущелье вначале идет той же автомагистралью Нальчик — Пятигорск, что и маршруты в северное и южное Приэльбрусье. Сразу за мостом через реку Шалушку, на окраине Нальчика, слева остается одноименное с рекой селение Шалушка — родина кабардинского писателя, народного поэта КБАССР, лауреата Государственной премии РСФСР им. А. М. Горького А. П. Кешокова.

Недалеко от Шалушки находится селение Яниккой. Здесь родился и вырос морской летчик Герой Советского Союза А. Ю. Байсултанов, погибший при обороне Ленинграда в 1943 году. Его имя носит местный колхоз.

От окраин Нальчика, слева и справа от шоссе, — колхозные сады, а на 11-м километре дорога подходит к реке Чегему. На ее правом берегу находится поселок городского типа — Чегем I — центр одноименного района. В поселке памятник В. И. Ленину — «Песнь Ильичу» (скульптор Х. Б. Крымшамхалов). У дороги — памятник советским воинам, павшим в боях с гитлеровцами в 1942—1943 годах.

В Чегеме I открыт Дом-музей народного поэта Кабардино-Балкарии балкарского поэта, лауреата Государственных премий СССР и РСФСР К. Ш. Кулиева. Здесь он жил и работал. Рядом со своим домом был похоронен.

За мостом у селения Чегем II от автомагистрали отходит дорога, ведущая в Чегемское ущелье. В трех километрах к югу видны два восьмигранных каменных мавзолея XVII—XVIII веков, а по обе стороны дороги возвышаются небольшие кабардинские курганы XIII—XVII веков, раскопки которых дают археологам многочисленный материал по истории средневековой Кабарды.

Селение Лечинкай и один из его курганов напоминают о временах турецко-крымской агрессии. По преданию, девушка — кабардинка Лашин победила в единоборстве ханских богатырей и спасла родной аул от позорной дани. Лечинкай — одно из старейших кабардинских селений, в районе которого в середине XVIII века вспыхнуло крупное крестьянское восстание, вызванное произволом

феодалов. Народное выступление было подавлено, а его предводитель Дамалей убит князьями.

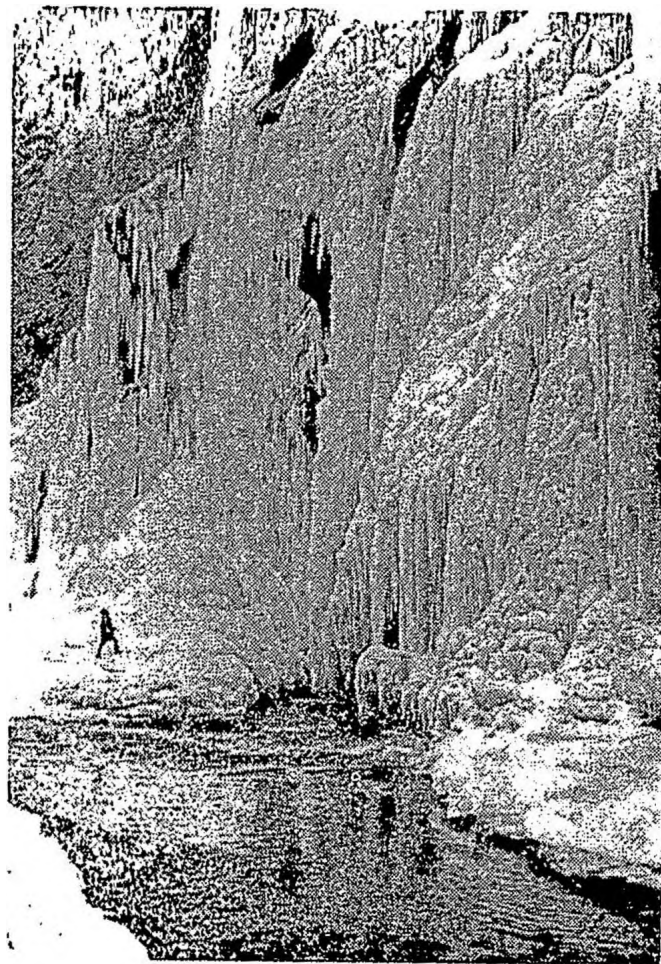
В Лечинкае колхоз имени Героя Советского Союза летчика Н. Т. Конукова, уроженца этого селения.

Минувя Лечинкай, дорога по крутому горному склону втягивается в Чегемское ущелье. Окрестные горы покрыты густым буковым, или, как здесь называют, чинаровым, лесом вместе с перелесками из дуба, граба и мелколистного клена. В лесу водятся кабаны, бурые медведи, косули.

На правом берегу Чегема в небольшой котловине показываются дома селения Нижний Чегем, в котором располагается животноводческий колхоз им. Б. Э. Калмыкова.

За селением Хуштосырт начинается трехкилометровая Чегемская теснина, прорезанная рекой Чегемом в плотных меловых известняках северной гряды Скалистого хребта. В самых узких местах ее ширина не превышает 18—25 м. В нависающих каменных стенах высотой 250 и более метров прорублен полутоннель для дороги, проложенной по дну глубокого каньона, рядом с рекой.

Лучи солнца проникают на дно теснины лишь на три-четыре часа в сутки, поэтому в глубине ущелья почти всегда царит полумрак. На скалистых карнизах и выступах растут одинокие сосны и тисс, выделяющий своей темно-зеленой хвоей. В расщелинах скал цветут камнеломки, колокольчики, выглядывают перистые листья папоротников. Недалеко от начала теснины с левобережной скалы ниспадает 30-метровый водопад «Девичьи косы». А далее, где дорога переходит по мосту на левый берег Чегема, неожиданно открывается на противоположной стороне реки отвесная стена ущелья со знаменитыми Чегемскими водопадами Су-Аузу. Сверху, со скал, с большой высоты низвергаются вниз, разлетаясь при падении в пыль и брызги, каскады и потоки воды. Лучи солнца, пронизывая скопления водяных брызг, постоянно висящих над рекой, образуют здесь многоцветную радугу. Удивительно красивые водопады и в зимнее время. По стене ущелья свисают вниз громадные сосульки, в то же время снизу, как бы сталагмитовыми глыбами, ледовые колонны поднимаются вверх. Все это наслаи-



Чегемские водопады зимой

ваются друг на друга, переплетаются, создавая тем самым поистине сказочные картины.

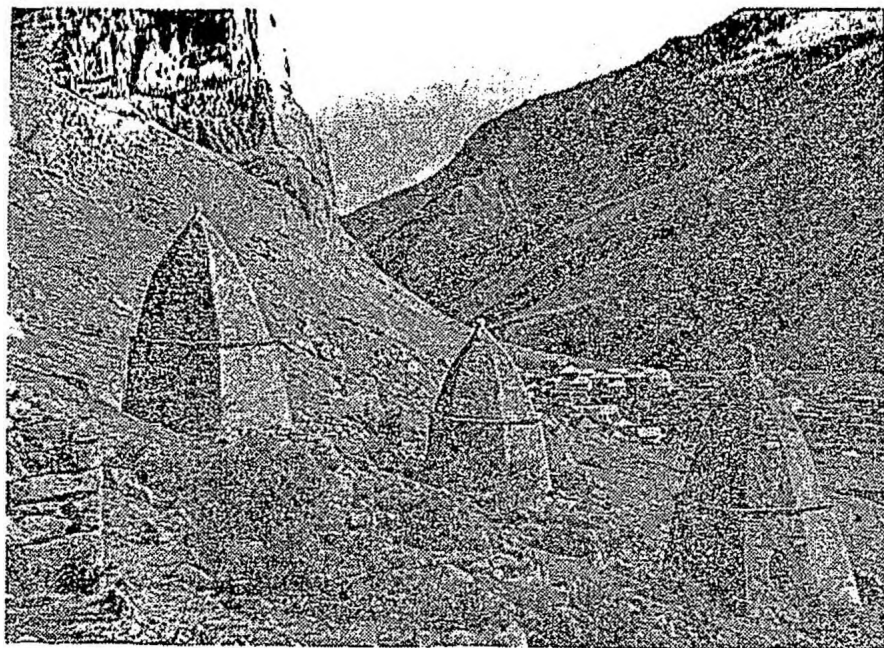
За тесниной дорога выходит в безлесную Актопракскую котловину. Она отличается сухим климатом, так как закрыта со всех сторон высокими отрогами Скалистого хребта той же северной депрессии, что и в Баксанском ущелье. Растительный покров долины составляют колючие кустарники и травянистые растения, выгорающие летом. Особенно много здесь барбариса.

Примерно в пяти километрах от Чегемской теснины вправо отходит проселочная дорога, ведущая через Актопракский перевал в ущелье реки Кестанты, впадающей в Баксан. Пешим ходом по этому пути можно выйти в поселок Былым, на автотрассу Нальчик — Терскол.

Выше по Чегемскому ущелью дорога вступает в теснину, пробитую рекой в известняках самой южной гряды Скалистого хребта, достигающей в этих местах высоты более 3000 м. Окружающая природа становится суровой. На более пологих склонах встречаются островки тисса, высокогорного клена, березы, осины, хмелеграба, а в недоступных местах, на крутых выступах скал, одинокие сосны и можжевельник. Дальше начинается Верхнечегемская котловина. Ее со всех сторон окружают высокие горы. На севере у котловины круто обрывается Скалистый хребет. На юге ее замыкают высокие отроги Бокового хребта, увенчанные снежными вершинами, из-за которых выступает белоснежная пирамида горы Тихтенген (4617 м). С северо-восточной стороны поднимается хребет Ак-кая (Белая скала) с отвесными скалистыми стенами, высотой более 400 м.

На левобережье Чегема, при впадении в него реки Джилгису, находится селение Верхний Чегем — Эль-Тюбю. Здесь в 1917 году родился народный поэт КБАССР К. Ш. Кулиев, произведения которого переведены на многие языки народов мира.

В Верхнем Чегеме родился и один из первых организаторов просвещения в Кабардино-Балкарии, знаток родной старины, поэт С. О. Шахмурзаев (1886—1975). За большие заслуги в развитии просвещения он был награжден в 1939 году орденом Ленина.



Средневековые памятники у сел. Верхний Чегем

В Верхнем Чегеме и его окрестностях много интересных памятников старины. В центре селения стоит оборонительная башня XVII века. На правом берегу Джилгису находятся мавзолеи, представляющие собой захоронения местной феодальной знати XII—XVIII вв. Эти сооружения двух архитектурных типов: ранние — христианские, типа базилик, с двускатными крышами, и мусульманские — с восьмигранными и шестигранными пирамидальными крышами.

Выше по ущелью реки Джилгису, примерно в километре от се-

ления, под горой Капчагай большая пещера, называемая грот Кала-Тюбю, в котором обитали люди эпохи среднекаменного века (13—15 тыс. лет назад). Недалеко от пещеры по скалистой стене вверх уходят две оборонительные лестницы «Битекле» (большая и малая), выводящие на природные террасы на высоте 25—30 м. По большой лестнице «Уллу-Битекле» можно было попасть в пещеру, расположенную высоко на скалах. В настоящее время до нее могут добраться только альпинисты.

Это сложное оборонительное сооружение защищало от врагов средневековое поселение, расположенное в данной местности. Остатки его сохранились в ущелье Джилгису.

Из Верхнего Чегема попадаем в самый высокогорный населенный пункт Чегемского ущелья — Булунгу. В центре его установлен памятник уроженцу здешних мест — активному борцу за власть Советов в нашем крае С.-Х. З. Калабекову (1883—1918). Он неоднократно встречался с С. М. Кировым. Пал от рук контрреволюционеров.

Именем Калабекова назван колхоз, объединяющий селения Булунгу и Верхний Чегем.

В верхней части Верхнечегемской котловины простираются высокогорные альпийские луга, среди которых кое-где сохраняются небольшие сосняки. Выше долина переходит в узкое каменистое ущелье, прорезанное рекой в гранитах Бокового хребта, и через семь километров дорога приводит к месту, где встречаются бурные потоки двух горных рек, стекающих с ледников Главного Кавказского хребта — Гара-Аузсу и Башиль-Аузсу, дающих начало реке Чегему. В ущельях этих рек — восточном Гара-Ауз (9 км) и западном Башиль-Ауз (11 км) — на высоте 2100 м, среди соснового леса, находятся две сезонные турбазы «Чегем» и «Башиль». Они работают только летом, с 1 июня и до середины сентября. Туристы размещаются в благоустроенных деревянных коттеджах.

В ущелье Башиль-Ауз, в 2,5 км от турбазы «Чегем», величественно вздымается грозная вершина Тихтенгена. У его подножия, покрытого хвойными и смешанными лесами, густыми зарослями



На недоступных скалах гнездятся орлы

рододендрона, бьют минеральные источники типа «Боржоми». В верховьях ущелья с северных склонов Главного Кавказского хребта спускаются ледники Шаурту и Кулак. Сюда, а также в ущелья Тютюргу и Кору туристы совершают тренировочные походы.

В ущелье Кору можно осмотреть природные памятники — огромные каменные столбы — останцы, образовавшиеся в результате выветривания горных пород.

От турбазы «Чегем» тропа ведет вначале к приюту «Северный» через каменные завалы и заросли малины, а затем по леднику Кулак, к перевалу через Главный Кавказский хребет Твибер (3607 м). Далее — спуск к «Южному приюту» и затем в селение Жабеша, откуда туристы едут на машинах в Местиа — районный центр Грузии. Заканчивается этот всесоюзный туристский маршрут № 88 на берегу Черного моря в Новом Афоне, на турбазе «Псырцах».

Путь к турбазе «Башиль» проходит по смешанному лесу (сосна, береза) мимо 70-метрового водопада Абайсу. Деревянные двухкомнатные домики турбазы расставлены по обоим берегам реки Башильсу, через которую переброшен пешеходный канатно-подвесной мост. Вокруг прекрасный сосновый лес.

Примерно на высоте 2600 м сосновый лес с богатыми ягодными и грибными местами сменяется пышными субальпийскими и альпийскими лугами, за которыми начинается высокогорная зона. Туристы во время походов за 1,5—2 часа от зеленых лужаек попадают в царство вечного снега и льда, откуда открывается удивительная панорама грандиозных вершин, ледников и ущелий Центрального Кавказа.

В верховьях Чегемского ущелья проходит западная граница созданного здесь, в горах Центрального Кавказа, Кабардино-Балкарского государственного высокогорного заповедника. Задача заповедника — охрана и изучение в самых экстремальных условиях высокогорья местной флоры и фауны.

Уникальность заповедника в том, что на Кавказе он не имеет себе равных по охвату высокогорных ландшафтов и соответствующих видов растений и животных. Об этом должны знать и всег-

да помнить все то, что бывает на его территории, и прежде всего многочисленным туристам. Вещь охрана природы — важная государственная и всенародная задача.

В ХУЛАМО-БЕЗЕНГИЙСКОЕ УЩЕЛЬЕ

Протяженность маршрута 90 км.

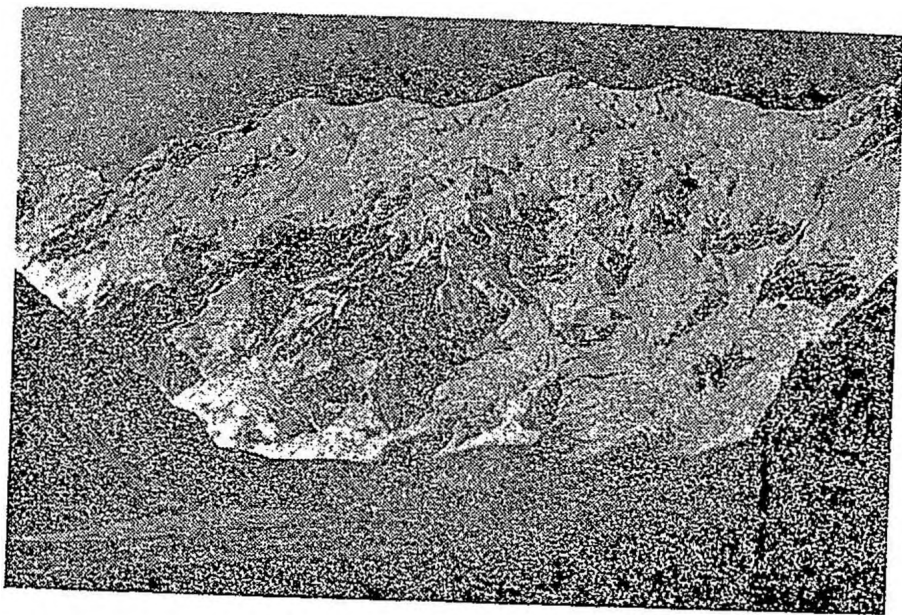
Нальчик — Урвань (14 км) — Аушигер (28 км) — Советское (42 км) — Бабугент (51 км) — Карасу (55 км) — Безенги (78 км) — альпинистский лагерь «Безенги» (90 км)

Путь из Нальчика сначала идет по автомагистрали Москва — Баку в сторону Орджоникидзе и пролегает по равнине, оставляя слева селение Нартан. В этом селе родился основоположник кабардинской поэзии Бекмурза Пачев (1854—1936). Еще задолго до революции он слагал гневные, обличительные стихи, направленные против царского строя и местных угнетателей:

Как он нам ненавистен,
Старый мир кровавый!
Наши сабли мы точим
Для борьбы беспощадной.

Дорога идет в северо-восточном направлении, оглябая холмистые предгорья, покрытые лесом. Затем от селения Урвань она поворачивает на юго-восток и от Аушигера проходит по долине реки Черек. Между этими селениями дорога пролегает по предгорному плато среди колхозных полей, пастбищ и дубового леса («Урванские дубки») Нальчикского лесохозяйственного хозяйства. В «дубках» водятся кабаны, косули, зайцы, барсуки, разводят фазанов.

Впереди на горизонте видны цепи гор со сверкающими на солнце ледниками, и среди них выделяется своей белоснежной верши-



Безенгийская стена

через травянистый перевал Думала в верховья Чегемского ущелья. Неподалеку ферма животноводческого колхоза «Путь к коммунизму», объединяющего селения Безенги и Карасу. На горных лугах этих живописнейших мест много лет пас отары овец известный чабан Герой Социалистического Труда С. Х. Аттоев.

Автомобильная дорога в горы продолжается за селением Безенги еще на 12 км. Довольно крутые склоны правобережья поросли мелким густым лесом и кустарником. И, наконец, мы попадаем в самые верховья Черка-Безенгийского, наиболее величественную часть Большого Кавказа. Вокруг видны лишь голые громады скал, над которыми в заоблачную высь поднимаются

снежные вершины и покрытые льдом пики. На юге ущелье замыкает гигантская Безенгийская стена Главного Кавказского хребта с гребнями вершин, одетых в ледяную броню. С запада возвышается покрытый снегом и небольшими ледниками хребет Каргашили, изрезанный небольшими ущельями. А на востоке поднимаются вершины горной цепи Дых-Тау (5204 м) — Коштан-Тау (5144 м), фактически представляя собой самый мощный узел оледенения Кавказа с его крупным ледником — Дыхсу.

Из Налъчика эта цепь хорошо просматривается, но она закрыта собой большую часть Безенгийской стены, на которой высится девять вершин, и среди них «пятитысячники» — Восточная Шхара, Главная Шхара, Западная Шхара, Восточная Джанги-Тау, Западная Джанги-Тау. Величественную картину этих гор дополняет гигантский ледник Безенги, или, как чаще его называют, Уллу-Чиран. Сползает он с Безенгийской стены двумя мощными потоками километровой ширины (с толщиной льда в среднем до 180 м), которые соединяются у вершины Катун-Тау. Длина ледника около 13 км, площадь оледенения 45,4 км².

Там, где оканчивается ледник, из огромного ледяного грота с шумом вырывается река — это исток Черка-Безенгийского. Над гротом лежит многометровая толща материкового льда.

Близ языка ледника Уллу-Чиран, на высоте 2500 м над уровнем моря, находится альпинистский лагерь «Безенги». В его окрестностях самые большие водопады Кабардино-Балкарии и многие интереснейшие природные объекты. Здесь же наиболее сложные маршруты горных восхождений. В альплагерь приезжают опытные альпинисты нашей страны и из-за рубежа. Кстати, иностранцы и назвали этот район Кавказа «Советскими Гималаями» за высоту его гор и техническую сложность покорения сосредоточенных здесь вершин. Советские авторы, описывая этот район, также дали ему восторженные названия: «Кавказский архипелаг», «Президиум Главного Кавказского хребта».

К ГОЛУБЫМ ОЗЕРАМ И В БАЛКАРСКОЕ (ЧЕРЕКСКОЕ) УЩЕЛЬЕ

Протяженность маршрута 101 км.

Нальчик — Бабугент (51 км) — Голубые озера (56 км) —

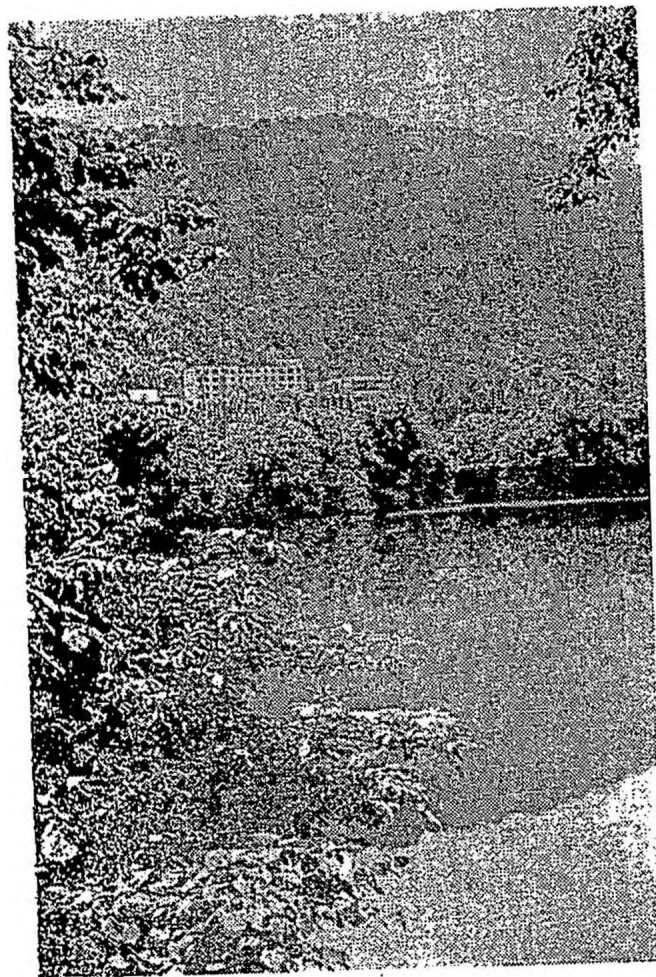
Верхняя Балкария (71 км) — поляна Штулу (101 км)

Маршрут по Балкарскому ущелью получил большую популярность у туристов благодаря расположенным в этом ущелье Голубым озерам и проходящему здесь всесоюзному туристскому маршруту № 101 «Через перевал Гезевецк к Черному морю».

Итак, от селения Бабугент влево отходит дорога, ведущая в Балкарское ущелье. В 1913 году в этих местах произошло Черекское восстание балкарских крестьян, подавленное царскими войсками. В период гражданской войны, в 1919 году, упорное сопротивление белогвардейцам оказал партизанский отряд, сформированный из жителей Балкарского ущелья и возглавляемый отважным борцом за Советскую власть Х. К. Асановым (1886—1919).

За мостом через реку Черек-Балкарский долина расширяется. Появляются террасы, образовавшиеся в результате деятельности реки и неравномерного поднятия зоны Большого Кавказа. На нижней террасе, на высоте 809 м над уровнем моря, среди живописной местности, вплотную к дороге подступает небольшое озеро карстового происхождения. В результате размыва известняков подземными водами среди скальных твердых пород образовался огромный провал и заполнился затем водой из подземной реки и глубинных родников. В озеро не впадает ни одна река, а вытекает ежесуточно около восьми тысяч кубометров родниковой воды, образуя отдельную Голубую речку, впадающую в Черек-Балкарский.

Местные жители-балкарцы называют озеро Чирик-кель, а в краеведческой литературе за ним закрепилось название — Голубое озеро. И зимой и летом температура воды в нем постоянная — плюс 9,3 градуса. Рыба здесь не водится из-за наличия сероводорода. Уникальность озера и в том, что при небольшой площади зеркала воды, чуть более двух гектаров, оно имеет огромную глуду-



Голубое озеро

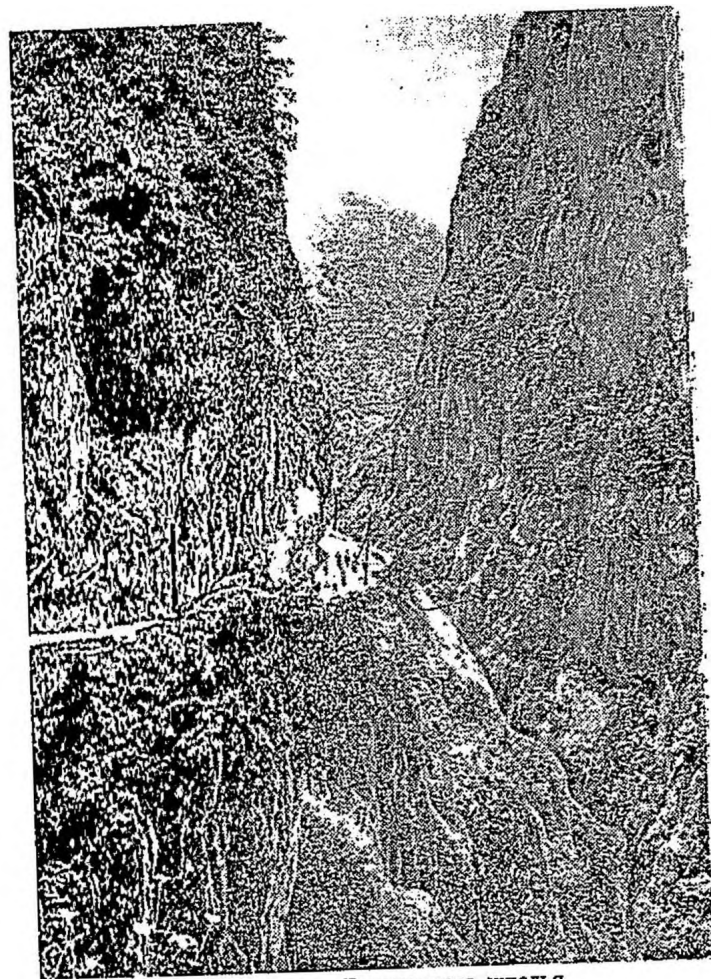
бину — 258 м, являясь самым глубоким на Кавказе (например, глубина озера Севан 86 м). Только четыре озера нашей страны превосходят по глубине Голубое озеро — Байкал в Сибири, Телецкое на Алтае, Иссык-Куль в горах Тянь-Шаня и Сарезское озеро на Памире.

Даже в наиболее мелководной части, у западного и южного берегов Голубого озера, его глубина составляет более 40 м. Расположено озеро на 18 м выше русла реки Черек-Балкарского, которая протекает всего в двухстах метрах от него. Вокруг него поднимаются горы, на которых произрастают буковые леса. Рядом с буком растут граб, клен, ясень, понтийская азалия, бересклет, орешник.

Нигде на Центральном Кавказе широколиственные леса не заходят так далеко в горы Скалистого хребта, как в этом ущелье. Пышное высокогорье субальпийских лугов покрывает лесные поляны. Папоротники, растущие по оврагам, достигают человеческого роста. Начиная с высоты 1400—1500 м, на полянах растет высокогорный клен.

Рядом с Голубым озером на верхней террасе долины находятся две туристские базы Кабардино-Балкарского совета по туризму и экскурсиям: круглогодичная «Голубые озера» и сезонная — «Черек», работающая с мая по октябрь. В окрестностях много интересных маршрутов как для опытных, так и не имеющих большой спортивной подготовки туристов.

Кроме нижнего Голубого озера, к востоку от него, в 3,5 км от турбаз, в живописном лесу находится целая группа водоемов — верхние Голубые озера. Чтобы добраться до них, надо по проселочной дороге, ответвляющейся влево от основной дороги, подняться на невысокий водораздел между рекой Черек-Балкарским и его притоком Катагуртом, на высоту 970 м над уровнем моря. Буквально спряталось в густом буковом лесу озеро карстового происхождения — «Секретное». Чуть дальше, в межгорной котловине, — два небольших искусственных озера, сообщающихся между собой, на берегах которых стоят деревянные двухкомнатные коттеджи филиала турбазы «Черек». Здесь можно всегда взять на-



Теснина Балкарского ущелья

прокат лодку, рыболовные принадлежности, шезлонги. В озерах специально для туристов и любителей рыбной ловли разводят форель, карпа, толстолобика, сазана, белого амура. Здесь можно купаться, загорать и ловить рыбу.

В этом же районе на северном склоне скалистого плато большая воронка «Пропавшего озера» (Кель-кетхен). Стены этого провала совершенно вертикальны и спускаются на глубину 160 м при диаметре около 90 м. На его дне, в окружении деревьев, находится довольно большой водоем, площадью более одного гектара.

Образованию природных озер посвящены многочисленные легенды и предания.

Выше нижнего Голубого озера, за турбазой «Черек», долина постепенно сужается и превращается в теснину, прорезанную рекой в мощных толщах верхнеюрских доломитизированных известняков Скалистого хребта. В южной части ущелья толща известняков превышает 1000 м. Дорога вьется по правой стороне ущелья по карнизам отвесных скал. В самом узком месте теснины для безопасного проезда пробиты тоннели рядом со старой дорогой, нависающей над пропастью. Глубоко внизу, в 250—300 м, сжатый отвесными скалами протекает Черек-Балкарский.

Первая здешняя дорога была проложена на месте узкой пешеходной тропы жителями окрестных аулов в конце XIX века. Построенная в очень трудных горных условиях, она связала Балкарское ущелье с равнинной частью края. В годы Советской власти дорога была расширена, а в самых опасных местах пробиты тоннели. Этот двухкилометровый участок пути в теснине оставляет незабываемое впечатление, а впереди — сверкающие белизной заснеженные вершины гор.

Постепенно характер ущелья меняется. Отвесные скалы известняков отступают от реки, а горные склоны — более пологи. Лес сменяется зарослями лещины и барбариса. Появляются травянистые склоны, между ними навалы от камнепадов и каменные осыпи. Через восемь километров, после последнего тоннеля теснины, дорога вступает в Балкарскую котловину, образованную

рекой Черек-Балкарским и ее притоками — Рцывашки и Чайнашки. Она довольно широкая, длинная и глубокая; расположена между Скалистым и Боковым хребтами на высоте 900—1160 м. Сухая и безлесная Балкарская котловина представляет собой резкий контраст по сравнению с зелеными лесистыми долинами района Голубых озер.

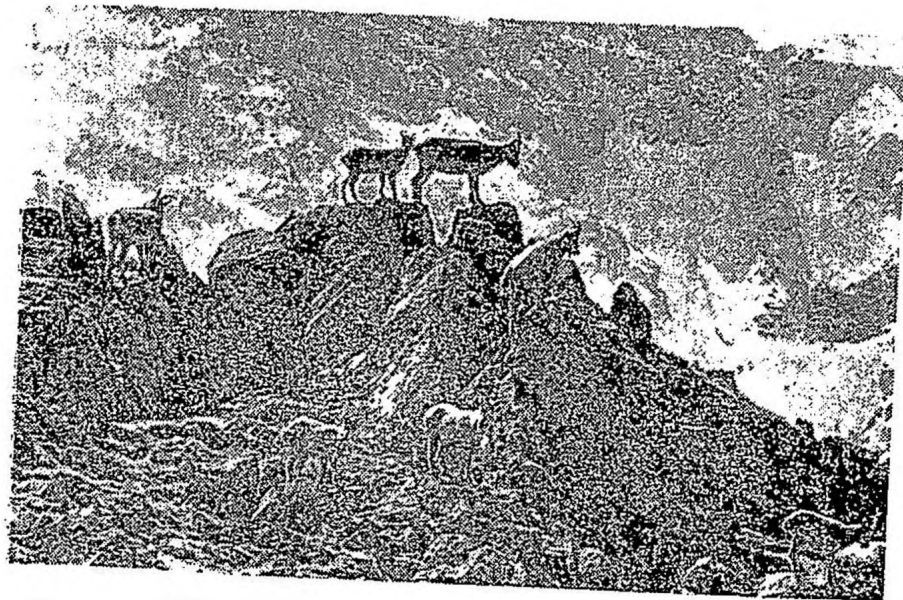
Нижние части склонов котловины каменисты и лишены растительного покрова, оживляют долину лишь зеленые массивы совхозных садов и полей и благоустроенные усадьбы жителей селения Верхняя Балкарня.

В этом районе ущелья сосредоточено много средневековых крепостей и башен, сооруженных на труднодоступных скалах и склонах гор, а на дне долины — старинные могильники, мавзолеи, склепы.

Перед въездом в Верхнюю Балкарню высоко в скалах, на левом берегу реки, находится крепость «Зылги» — три ряда сложных оборонительных сооружений. А над самим селением, на горе Курнаят, возвышается одноименная башня. С западной стороны, на склоне горы также видны остатки нескольких боевых башен. Выше по ущелью за совхозным садом сохранился средневековый склеповый могильник — «Городок мертвых» — историко-этнографический памятник, о котором писалось еще в дореволюционных путеводителях по Северному Кавказу.

По Балкарскому ущелью проходил древний караванный путь, а в 1651 году здесь проследовало русское посольство в Грузию во главе с дьяком А. Исвлевым и стольником Н. Толочановым.

В настоящее время этим же путем, через перевал Гезевец Главного Кавказского хребта, в Грузию и к Черному морю идут туристы по несоюзному маршруту № 101. Начинается он в Нальчике. После тренировочных походов и акклиматизации в районе Голубых озер ежедневно одна группа туристов выезжает автобусом в верхнюю ущелья. В трех километрах выше селения Верхняя Балкарня у огромного камня, возле моста через Черек-Балкарский, начинается пешеходная часть маршрута. Путь к перевалу Гезевец идет по тропе.



Туры — обитатели заповедного высокогорья

В верховьях река течет в узкой долине. С обеих сторон к ней примыкают многочисленные, большей частью небольшие, поперечные ущелья. Склоны долины покрыты редкими сосновыми лесами и коврами кавказского рододендрона. На северных скатах гор растут березняки, обильная луговая растительность с генцианами, наперстянками, аконитами.

Близ устья притока Тютюнсу, впадающего в Черек-Балкарский, встречаются отдельные экземпляры тисса, соседствующего здесь вместе с березой и можжевельником. Тютюнсу белопенным потоком мчится в узком, скалистом ущелье. Русло его завалено огромными камнями. Тропа продолжает свой бег по левому берегу Черек-Балкарского, пересекая каменные осыпи, кустарники, пере-

лески, и через пять часов пешеходного пути (18 км) приводит к его истокам — слиянию турских рек Дыхсу и Карасу.

Отсюда на восток простирается широкая зеленая долина реки Карасу, получившая название Штулцкая поляна, а на запад отходит скалистый горный ущелье реки Дыхсу, берущей начало с одноименного ледника Кавказа.

У входа в узкую теснину этой реки, на высоте 1920 м над уровнем моря, стоят каменный дом и палатки туристского приюта «Дыхсу», где предусмотрен отдых и ночлег. Для наиболее опытных туристов от приюта возможен подъем в верховья ущелья и к леднику. Путь до языка ледника, лежащего на высоте около 2100 м, занимает три часа. Подъем очень крутой и тяжелый, так как все время идет по скалистым склонам, покрытым осыпями.

Ледник и особенно окружающая его панорама гор вполне искупают трудности подъема. На высоте перед туристами встает величественная стена Шхары, обрывающаяся к леднику Дыхсу. Южнее и ближе поднимаются горы Наум-Куам и дальше на юг — Айлама. Ледниковые потоки, сползающие с их склонов, сливаясь, образуют большой ледник Дыхсу длиной 15,2 км, общей площадью оледенения 48,4 км².

Справа над ледником, от Мижирги до Коштап-Тау, поднимается грандиозная стена Бокового хребта, напоминающая Безенгийскую. Через ледник Дыхсу идет маршрут к одному из самых труднодоступных перевалов Центрального Кавказа — Дыхни-Ауш (3872 м), ведущему в верховья реки Черек-Безенгийского.

От приюта «Дыхсу» туристы идут по Штулцкой поляне, правым берегом Карасу, мимо нарзанных источников, к «Северному приюту» перевала Гезевек. Долина Штулу после тесного и мрачного ущелья Дыхсу просторна, солнечна и нарядна. Пестрые альпийские луга и окружающие горные громады Суганского хребта с севера и Главного Кавказского с юга выглядят очень красочно. Через восемь километров тропа приводит в сосновый лес. Здесь на левом берегу реки Элькезису, на высоте 2240 м над уровнем моря, капитальное здание «Северного приюта».

Подъяпольский Г. Н. Достопримечательные места Кабардино-Балкарии. Нальчик, 1977.

Подъяпольский Г. Н. Рассвет в горах. Нальчик, 1978.

Подъяпольский Г. Н., Опрышко О. Л., Накова С. М. Путеводитель по Кабардино-Балкарии. Нальчик, 1971.

Темботов А. К., Шхашамишев Х. Х. Животный мир Кабардино-Балкарии. Нальчик, 1984.

Улигов У. А., Шабает Д. В. За власть Советов. Нальчик, 1987.

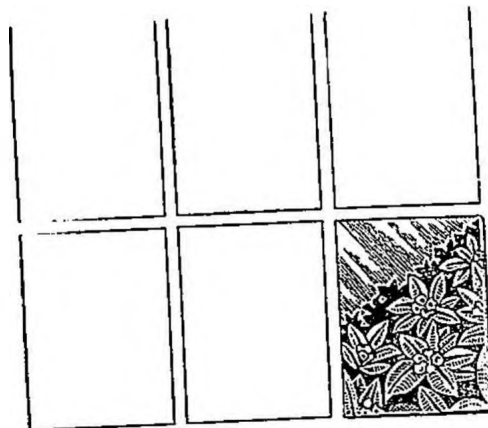
Хакушев Е. Т. Кабардино-Балкарская АССР в Великой Отечественной войне (1941—1945 гг.). Нальчик, 1978.

Хутуев Х. И. Становление и развитие социалистической культуры Советской Кабардино-Балкарии. Нальчик, 1984.

Шхашамишев Х. Х., Болов А. П. Животный мир Кабардино-Балкарии. Нальчик, 1987.

Эльбаев Д. Через перевал Твибери. М., 1983.

Справочные сведения по г. Нальчику



ГОСТИНИЦЫ НАЛЬЧИКА

«Аэропорт», ул. Кабардинская	5-65-09
	5-60-37
	2-30-26
«Альпийск», ул. Пачева, 34	
«Высь» (Каб.-Балк. автограда), ул. Гагарина, 124	5-80-09
«Нальчик», ул. Германтова, 4	2-31-33
«Олимпик», ул. Лесовенная, 4, В. Лул	5-82-27
«Россия», пр. Ленина, 33	5-53-78
«Колодец», ул. Пачева, 83	5-35-58
«Спорт», стадион «Спартак»	0-00-62

ТУРГОСТИНИЦЫ, ТУРБАЗЫ

«Парк», ул. Германтова, 2	2-70-26
Филиал тургостиницы «Парк», ул. Германтова, 3	2-36-05
«Дальний» (проезд автобусный 1, 10, 17)	9-94-73

«Лесная поляна» (проезд автобусами:
 «Железнодорожный вокзал — «Лесная поляна»,
 пос. Белая Речка) 2-28-10
 «Ак-Су» (р-н Белая Речка) 2-38-20
 «Восход» 9-61-93

Почтамт (телеграф, телефон),
 ул. Республиканская, 5
 Секретарь 2-35-08
 Служба междугородных переговоров 2-30-07
 Аэропорт. Справочное бюро
 (проезд автобусом 17) 5-21-04
 Агентство Аэрофлота (кассы,
 пр. Ленина, 43) 2-33-26
 Заказ такси 5-02-95
 5-35-68
 5-04-30

САНАТОРИИ, ПАНСИОНАТЫ

«Нальчик», регистратура
 им. Б. Э. Калмыкова 2-67-14
 им. С. М. Кирова 9-95-79
 «Нартан» 9-91-23
 «Эльбрус» 9-94-13
 «Туркменистан» 9-92-45
 «Терек» 9-96-56
 «Голубые сли» 9-91-54
 9-97-37
 9-92-08
 9-90-62
 9-97-84
 9-93-47

Кабардино-Балкарский облсовет по туризму и
 экскурсиям, ул. Лермонтова, 25
 Отдел реализации путевок 2-69-24

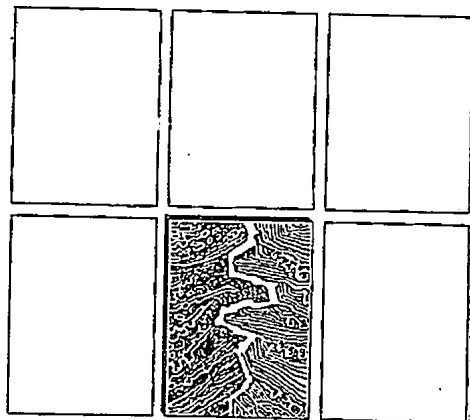
2-31-12
 2-75-51
 2-75-24

Кабардино-Балкарский облсовет по управлению
 курортами профсоюзом КБАССР,
 Долинск, ул. Копылова 9-92-79
 Курортное бюро, отдел реализации путевок
 Кабардинское территориальное управление альплагерей,
 ул. Чайковского, 8 9-96-63
 2-25-82
 5-54-45
 Отделение Госкомтуриста СССР,
 ул. Пушкина, 56. Бюро обслуживания 5-42-09
 Бюро Международного молодежного туризма.
 Обком ВЛКСМ. Дом Советов 2-69-84

МУЗЕИ

Государственный объединенный музей КБАССР,
 ул. Горького, 62 5-39-40
 Дом-музей Марко Вовчок. Долинск 9-92-02
 Изобразительного искусства, пр. Ленина, 35 2-37-18
 Железнодорожный вокзал. Справочное бюро
 Автовокзал № 1 междугородных маршрутов,
 ул. Татарина, 124 и проезд автобусами 9, 11, 14,
 17) Справочное бюро 2-88-04
 5-58-33
 Автовокзал № 8 внутренних маршрутов по
 КБАССР, ул. Пашова, 61 проезд автобусами
 11, 14, 17) Справочное бюро 5-35-22

Всесоюзные туристские маршруты, проходящие через территорию Кабардино-Балкарии



- № 7. К Каспийскому морю
Ростов-на-Дону — Ставрополь — Теберда — Нальчик, турбаза «Лесная поляна» — Махачкала.
- № 85. Предгорья Кавказа
Нальчик, турбаза «Лесная поляна» — турбаза «Долина нарзанов» — Пятигорск.
- № 88. Через перевал Твибер
Нальчик, турбаза «Долинск» — турбаза «Чегем» — перевал Твибер — Местиа — Зугдиди — Новый Афон.
- № 101. Через перевал Гезевцек к Черному морю
Нальчик, тургостиница «Нарт» — турбаза «Голубые озера» — перевал Гезевцек — Потн.
- № 103. Военно-Грузинская дорога
Тбилиси — Казбеги — Орджоникидзе — Нальчик, турбаза «Долинск».
- № 270. К Каспийскому морю
Нальчик, турбаза «Долинск» — Орджоникидзе — Грозный — Махачкала.

- № 271. Северный Кавказ
Махачкала — Грозный — Орджоникидзе — Нальчик, турбаза «Долинск».
- № 280. Предгорья Кавказа
Нальчик, турбаза «Долина нарзанов» — Нальчик, турбаза «Лесная поляна».
- № 297. Через перевал Донгуз-Орун
Приэльбрус, турбаза «Андырчи», включая поход на «Приют-11», — перевал Донгуз-Орун — Местиа — Зугдиди — Очамчыра.
- № 310. По курортам Северного Кавказа
Теберда — Пятигорск — Нальчик, тургостиница «Нарт».
- № 311. По курортам Северного Кавказа
Нальчик, тургостиница «Нарт» — Пятигорск — Теберда.
- № 313. Приэльбрусье
Тургостиница «Азау».
- № 315. Эльбрусский горнолыжный
Тургостиница «Азау».
- № 316. Эльбрусский горнолыжный
Тургостиница «Чегет».
- № 330. Черное море — Северный Кавказ
Алаер — Ставрополь — Пятигорск — Нальчик, тургостиница «Нарт».
- № 331. Северный Кавказ — Черное море
Нальчик, турбаза «Долинск» — Пятигорск — Ставрополь — Алаер.
- № 332. Нальчик — Приэльбрусье — Ростов-на-Дону
Нальчик, тургостиница «Нарт» — Приэльбрусье, тургостиница «Ашу» — Ростов-на-Дону.
- № 341. Приэльбрусский горнолыжный
Тургостиница «Школа».
- № 342. Приэльбрусье
Тургостиница «Школа».

ОГЛАВЛЕНИЕ

СЛОВО О КАБАРДИНО-БАЛКАРИИ	5
НАЛЬЧИК — СТОЛИЦА КБАССР	21
ПО УЩЕЛЬЯМ КАБАРДИНО-БАЛКАРИИ	43
В Долину нарзанов	45
По Баксанскому ущелью	55
Чегемское ущелье	72
В Хуламо-Безенгийское ущелье	81
К Голубым озерам и в Балкарское (Черекское) ущелье	86
ЛИТЕРАТУРА О КАБАРДИНО-БАЛКАРИИ	95
СПРАВОЧНЫЕ СВЕДЕНИЯ ПО г. НАЛЬЧИКУ	97
ВСЕСОЮЗНЫЕ ТУРИСТСКИЕ МАРШРУТЫ, ПРОХОДЯЩИЕ ЧЕРЕЗ ТЕРРИТОРИЮ КАБАРДИНО-БАЛКАРИИ	100

Владимир Александрович Зведе

ПУТЕВОДИТЕЛЬ ПО КАБАРДИНО-БАЛКАРИИ

фотографин *Е. Т. Мони*на, *А. С. Шахмурзаева*, *Е. Ю. Никитиной*,
К. Р. Айюнца и др.

Редактор *О. Л. Опрышко*

Художник *М. М. Горлов*

Художественный редактор *В. Л. Захаров*

Технический редактор *Л. А. Глухова*

Корректоры: *Л. Т. Юркова*, *В. А. Вымякина*

ИБ № 1660

Сдано в набор 18.09.87. Подписано к печати 04.11.87. Ч01932. Формат 60×70¹/₁₆.
Бумага типографская № 1. Гарнитура литературная. Печать высокая. Усл. печ.
л. 5,07. Усл. кр.-отт. 5,46. Уч.-пзд. л. 4,83. Тираж 30 000 экз. Заказ № 8579.
Цена 30 коп.

Издательство «Эльбрус»

Нальчик, ул. Адмирала Голанца, 8

Полиграфкомбинат им. Революции 1905 года

Госкомиздата КБАССР

На заказ, привозит Лезина, 43